

Приложение 2  
к постановлению Городской Управы  
города Калуги  
от \_\_\_\_\_ № \_\_\_\_\_

**ООО "НЭП"**  
ул.Суворова, д.153, к.2, г.Калуга, 248016  
ОГРН 1104029000283  
ИНН/КПП 4029042530/402901001

**Проект межевания территории  
в районе ул.Космонавта Леонова**

**Основная часть проекта межевания территории**

**Том 3**

**Калуга, 2021**

## ОБЩИЕ ПОЛОЖЕНИЯ

Проект межевания территории в районе ул.Космонавта Леонова разработан ООО «НЭП» на основании постановления Городской Управы города Калуги от 12.04.2021 № 3082-пи «О подготовке проекта планировки территории и проекта межевания территории в районе ул.Космонавта Леонова».

При определении местоположения границ образуемых и изменяемых земельных участков учитывались положения Правил землепользования и застройки городского округа «Город Калуга», утвержденных решением Городской Думы городского округа «Город Калуга» от 14.12.2011 № 247.

Площадь образуемых земельных участков может быть уточнена на величину, не превышающую значение, зависящее от точности, предъявляемой к определению координат характерных точек границ земельных участков приказом Министерства экономического развития РФ от 01.03.2016 № 90 «Об утверждении требований к точности и методам определения координат характерных точек границ земельного участка, требований к точности и методам определения координат характерных точек контура здания, сооружения или объекта незавершенного строительства на земельном участке, а также требований к определению площади здания, сооружения и помещения».

Наименование вида разрешенного использования и разрешенное использование образуемых земельных участков соответствует приказу Федеральной службы государственной регистрации, кадастра и картографии от 10.11.2020 № П/0412 «Об утверждении классификатора видов разрешенного использования земельных участков», современному использованию территории и параметрам застройки территории, установленным проектом планировки территории.

Подготовка проекта межевания территории выполнена в соответствии с действующими законодательными, нормативными документами и техническими регламентами:

1. Земельный кодекс Российской Федерации.
2. Градостроительный кодекс Российской Федерации.
3. Жилищный кодекс Российской Федерации.
4. Водный кодекс Российской Федерации.
5. Федеральный закон от 06.10.2003 № 131-ФЗ «Об общих принципах организации местного самоуправления в Российской Федерации».
6. Федеральный закон от 27.12.2002 № 184-ФЗ «О техническом регулировании».
7. Федеральный закон от 22.07.2008 № 123-ФЗ «Технический регламент о требованиях пожарной безопасности».
8. Федеральный закон от 30.03.1999 № 52-ФЗ «О санитарно-эпидемиологическом благополучии населения».
9. Федеральный закон от 24.07.2007 № 221-ФЗ «О кадастровой деятельности».
10. Федеральный закон от 08.11.2007 № 257-ФЗ «Об автомобильных дорогах и о дорожной деятельности в Российской Федерации и о внесении изменений в отдельные законодательные акты Российской Федерации».
11. Постановление правительства РФ от 04.07.2020 № 985 «Об утверждении перечня национальных стандартов и сводов правил (частей таких стандартов и сводов правил), в результате применения которых на обязательной основе обеспечивается соблюдение требований Федерального закона «Технический регламент о безопасности зданий и сооружений» и о признании утратившими силу некоторых актов Правительства Российской Федерации.

12. Постановление Правительства РФ от 12.11.2020 № 1816 «Об утверждении перечня случаев, при которых для строительства, реконструкции линейного объекта не требуется подготовка документации по планировке территории, перечня случаев, при которых для строительства, реконструкции объекта капитального строительства не требуется получение разрешения на строительство, внесении изменений в перечень видов объектов, размещение которых может осуществляться на землях или земельных участках, находящихся в государственной или муниципальной собственности, без предоставления земельных участков и установления сервитутов, и о признании утратившими силу некоторых актов Правительства Российской Федерации».

13. Постановление Правительства РФ от 09.06.1995 № 578 «Об утверждении Правил охраны линий и сооружений связи Российской Федерации».

14. Постановление Правительства РФ от 24.02.2009 № 160 «О порядке установления охранных зон объектов электросетевого хозяйства и особых условий использования земельных участков, расположенных в границах таких зон» (вместе с «Правилами установления охранных зон объектов электросетевого хозяйства и особых условий использования земельных участков, расположенных в границах таких зон»).

15. Постановление Правительства РФ от 20.11.2000 № 878 «Об утверждении Правил охраны газораспределительных сетей».

16. Приказ Минстроя РФ от 25.04.2017 № 738/пр «Об утверждении видов элементов планировочной структуры».

17. Приказ Федеральной службы государственной регистрации, кадастра и картографии от 10.11.2020 № П/0412 «Об утверждении классификатора видов разрешенного использования земельных участков».

18. «СП 42.13330.2016. Свод правил. Градостроительство. Планировка и застройка городских и сельских поселений. Актуализированная редакция СНиП 2.07.01-89\*».

19. «СП 4.13130.2013. Свод правил. Системы противопожарной защиты. Ограничение распространения пожара на объектах защиты. Требования к объемно-планировочным и конструктивным решениям».

20. «СП 34.13330.2012. Свод правил. Автомобильные дороги. Актуализированная редакция СНиП 2.05.02-85\*».

21. «СП 31.13330.2012. Свод правил. Водоснабжение. Наружные сети и сооружения. Актуализированная редакция СНиП 2.04.02-84\*».

22. «СП 32.13330.2012. Свод правил. Канализация. Наружные сети и сооружения. Актуализированная редакция СНиП 2.04.03-85».

23. «СП 59.13330.2016. Свод правил. Доступность зданий и сооружений для маломобильных групп населения. Актуализированная редакция СНиП 35-01-2001».

24. «СП 35-105-2002. Реконструкция городской застройки с учетом доступности для инвалидов и других маломобильных групп населения».

25. «СП 62.13330.2011\*. Свод правил. Газораспределительные системы. Актуализированная редакция СНиП 42-01-2002».

26. «СП 131.13330.2012. Свод правил. Строительная климатология. Актуализированная редакция СНиП 23-01-99\*».

27. «СП 476.1325800.2020 Территории городских и сельских поселений. Правила планировки, застройки и благоустройства жилых микрорайонов».

28. «СП 30-102-99 Планировка и застройка территорий малоэтажного жилищного строительства».

29. «СП 55.13330.2016 Дома жилые многоквартирные».

30. Приказ управления архитектуры и градостроительства Калужской области от 17.07.2015 № 59 «Об утверждении региональных нормативов градостроительного проектирования Калужской области».

31. Решение Городской Думы города Калуги от 23.12.2016 № 163 «Об утверждении местных нормативов градостроительного проектирования городского округа «Город Калуга».

32. Правила землепользования и застройки городского округа «Город Калуга», утвержденные решением Городской Думы городского округа «Город Калуга» от 14.12.2011 № 247.

## 1 ЭТАП ОБРАЗОВАНИЯ ЗЕМЕЛЬНЫХ УЧАСТКОВ

### ПЕРЕЧЕНЬ И СВЕДЕНИЯ О ПЛОЩАДИ ОБРАЗУЕМЫХ ЗЕМЕЛЬНЫХ УЧАСТКОВ, ВОЗМОЖНЫЕ СПОСОБЫ ИХ ОБРАЗОВАНИЯ

Условный номер образуемого земельного участка	Площадь образуемого земельного участка, кв.м	Возможные способы образования земельного участка
:ЗУ1	552	Земельный участок образуется путем раздела земельного участка с кадастровым номером 40:26:000109:227; категория земель: земли населенных пунктов; вид разрешенного использования: для ведения личного подсобного хозяйства (приусадебный земельный участок), код 2.2
:ЗУ2	660	Земельный участок образуется путем раздела земельного участка с кадастровым номером 40:26:000109:227; категория земель: земли населенных пунктов; вид разрешенного использования: для ведения личного подсобного хозяйства (приусадебный земельный участок), код 2.2
:ЗУ3	800	Земельный участок образуется путем раздела земельного участка с кадастровым номером 40:26:000109:227; категория земель: земли населенных пунктов; вид разрешенного использования: для ведения личного подсобного хозяйства (приусадебный земельный участок), код 2.2
:ЗУ4	800	Земельный участок образуется путем раздела земельного участка с кадастровым номером 40:26:000109:227; категория земель: земли населенных пунктов; вид разрешенного использования: для ведения личного подсобного хозяйства (приусадебный земельный участок), код 2.2
:ЗУ5	800	Земельный участок образуется путем раздела земельного участка с кадастровым номером 40:26:000109:227; категория земель: земли населенных пунктов; вид разрешенного использования: для ведения личного подсобного хозяйства (приусадебный земельный участок), код 2.2
:ЗУ6	800	Земельный участок образуется путем раздела земельного участка с кадастровым номером 40:26:000109:227; категория земель: земли населенных пунктов; вид разрешенного использования: для ведения личного подсобного хозяйства (приусадебный земельный участок), код 2.2













:ЗУ66	800	Земельный участок образуется путем раздела земельного участка с кадастровым номером 40:26:000109:227; категория земель: земли населенных пунктов; вид разрешенного использования: для ведения личного подсобного хозяйства (приусадебный земельный участок), код 2.2
:ЗУ67	15874	Земельный участок образуется путем раздела земельного участка с кадастровым номером 40:26:000109:227; категория земель: земли населенных пунктов; вид разрешенного использования: улично-дорожная сеть, код 12.0.1

## 2 ЭТАП ОБРАЗОВАНИЯ ЗЕМЕЛЬНЫХ УЧАСТКОВ

### ПЕРЕЧЕНЬ И СВЕДЕНИЯ О ПЛОЩАДИ ОБРАЗУЕМЫХ ЗЕМЕЛЬНЫХ УЧАСТКОВ, ВОЗМОЖНЫЕ СПОСОБЫ ИХ ОБРАЗОВАНИЯ

Условный номер образуемого земельного участка	Площадь образуемого земельного участка, кв.м	Возможные способы образования земельного участка
:ЗУ68	800	Земельный участок образуется путем перераспределения земельного участка (:ЗУ15 до постановки на кадастровый учет) со свободными землями муниципального образования «Город Калуга»; категория земель: земли населенных пунктов; вид разрешенного использования: для ведения личного подсобного хозяйства (приусадебный земельный участок), код 2.2
:ЗУ69	800	Земельный участок образуется путем перераспределения земельного участка (:ЗУ16 до постановки на кадастровый учет) со свободными землями муниципального образования «Город Калуга»; категория земель: земли населенных пунктов; вид разрешенного использования: для ведения личного подсобного хозяйства (приусадебный земельный участок), код 2.2
:ЗУ70	800	Земельный участок образуется путем перераспределения земельного участка (:ЗУ17 до постановки на кадастровый учет) со свободными землями муниципального образования «Город Калуга»; категория земель: земли населенных пунктов; вид разрешенного использования: для ведения личного подсобного хозяйства (приусадебный земельный участок), код 2.2
:ЗУ71	800	Земельный участок образуется путем перераспределения земельного участка (:ЗУ18 до постановки на кадастровый учет) со свободными землями муниципального образования «Город Калуга»; категория земель: земли населенных пунктов; вид разрешенного использования: для ведения личного подсобного хозяйства (приусадебный земельный участок), код 2.2
:ЗУ72	800	Земельный участок образуется путем перераспределения

		земельного участка (:ЗУ19 до постановки на кадастровый учет) со свободными землями муниципального образования «Город Калуга»; категория земель: земли населенных пунктов; вид разрешенного использования: для ведения личного подсобного хозяйства (приусадебный земельный участок), код 2.2
:ЗУ73	800	Земельный участок образуется путем перераспределения земельного участка (:ЗУ20 до постановки на кадастровый учет) со свободными землями муниципального образования «Город Калуга»; категория земель: земли населенных пунктов; вид разрешенного использования: для ведения личного подсобного хозяйства (приусадебный земельный участок), код 2.2
:ЗУ74	800	Земельный участок образуется путем перераспределения земельного участка (:ЗУ21 до постановки на кадастровый учет) со свободными землями муниципального образования «Город Калуга»; категория земель: земли населенных пунктов; вид разрешенного использования: для ведения личного подсобного хозяйства (приусадебный земельный участок), код 2.2
:ЗУ75	800	Земельный участок образуется путем перераспределения земельного участка (:ЗУ22 до постановки на кадастровый учет) со свободными землями муниципального образования «Город Калуга»; категория земель: земли населенных пунктов; вид разрешенного использования: для ведения личного подсобного хозяйства (приусадебный земельный участок), код 2.2
:ЗУ76	800	Земельный участок образуется путем перераспределения земельного участка (:ЗУ23 до постановки на кадастровый учет) со свободными землями муниципального образования «Город Калуга»; категория земель: земли населенных пунктов; вид разрешенного использования: для ведения личного подсобного хозяйства (приусадебный земельный участок), код 2.2
:ЗУ77	937	Земельный участок образуется путем перераспределения земельного участка (:ЗУ24 до постановки на кадастровый учет) со свободными землями муниципального образования «Город Калуга»; категория земель: земли населенных пунктов; вид разрешенного использования: для ведения личного подсобного хозяйства (приусадебный земельный участок), код 2.2
:ЗУ78	1166	Земельный участок образуется путем объединения земельного участка (:ЗУ25 до постановки на кадастровый учет) и земельного участка (:ЗУ26 до постановки на кадастровый учет); категория земель: земли населенных пунктов; вид разрешенного использования: для ведения личного подсобного хозяйства (приусадебный земельный участок), код 2.2
:ЗУ79	659	Земельный участок образуется путем перераспределения земельного участка (:ЗУ27 до постановки на кадастровый учет) со свободными землями муниципального образования «Город Калуга»;





:ЗУ94	800	Земельный участок образуется путем перераспределения земельного участка (:ЗУ53 до постановки на кадастровый учет) со свободными землями муниципального образования «Город Калуга»; категория земель: земли населенных пунктов; вид разрешенного использования: для ведения личного подсобного хозяйства (приусадебный земельный участок), код 2.2
:ЗУ95	800	Земельный участок образуется путем перераспределения земельного участка (:ЗУ54 до постановки на кадастровый учет) со свободными землями муниципального образования «Город Калуга»; категория земель: земли населенных пунктов; вид разрешенного использования: для ведения личного подсобного хозяйства (приусадебный земельный участок), код 2.2
:ЗУ96	2193	Земельный участок образуется путем перераспределения земельного участка (:ЗУ55 до постановки на кадастровый учет) со свободными землями муниципального образования «Город Калуга»; категория земель: земли населенных пунктов; вид разрешенного использования: для ведения личного подсобного хозяйства (приусадебный земельный участок), код 2.2

**ПЕРЕЧЕНЬ И СВЕДЕНИЯ О ПЛОЩАДИ ОБРАЗУЕМЫХ ЗЕМЕЛЬНЫХ УЧАСТКОВ,  
КОТОРЫЕ БУДУТ ОТНЕСЕНЫ К ТЕРРИТОРИИ ОБЩЕГО ПОЛЬЗОВАНИЯ,  
ВОЗМОЖНЫЕ СПОСОБЫ ИХ ОБРАЗОВАНИЯ**

Условный номер образуемого земельного участка	Площадь образуемого земельного участка, кв.м	Возможные способы образования земельного участка
:ЗУ97*	16021	Земельный участок образуется путем перераспределения земельного участка (:ЗУ67 до постановки на кадастровый учет) со свободными землями муниципального образования «Город Калуга»; категория земель: земли населенных пунктов; вид разрешенного использования: вид разрешенного использования: улично-дорожная сеть, код 12.0.1

\*Образуемый земельный участок может быть изъят для муниципальных нужд или передан муниципальному образованию «Город Калуга» в порядке, предусмотренном действующим законодательством.

**СВЕДЕНИЯ О ГРАНИЦАХ ТЕРРИТОРИИ, В ОТНОШЕНИИ КОТОРОЙ УТВЕРЖДЕН  
ПРОЕКТ МЕЖЕВАНИЯ**




Территория проекта межевания расположена в пределах территории, в отношении которой утвержден проект планировки.

Площадь территории, для которой утвержден проект межевания, составляет 70124 кв.м.




Перечень координат характерных точек границ территории, в отношении которой утвержден проект межевания:

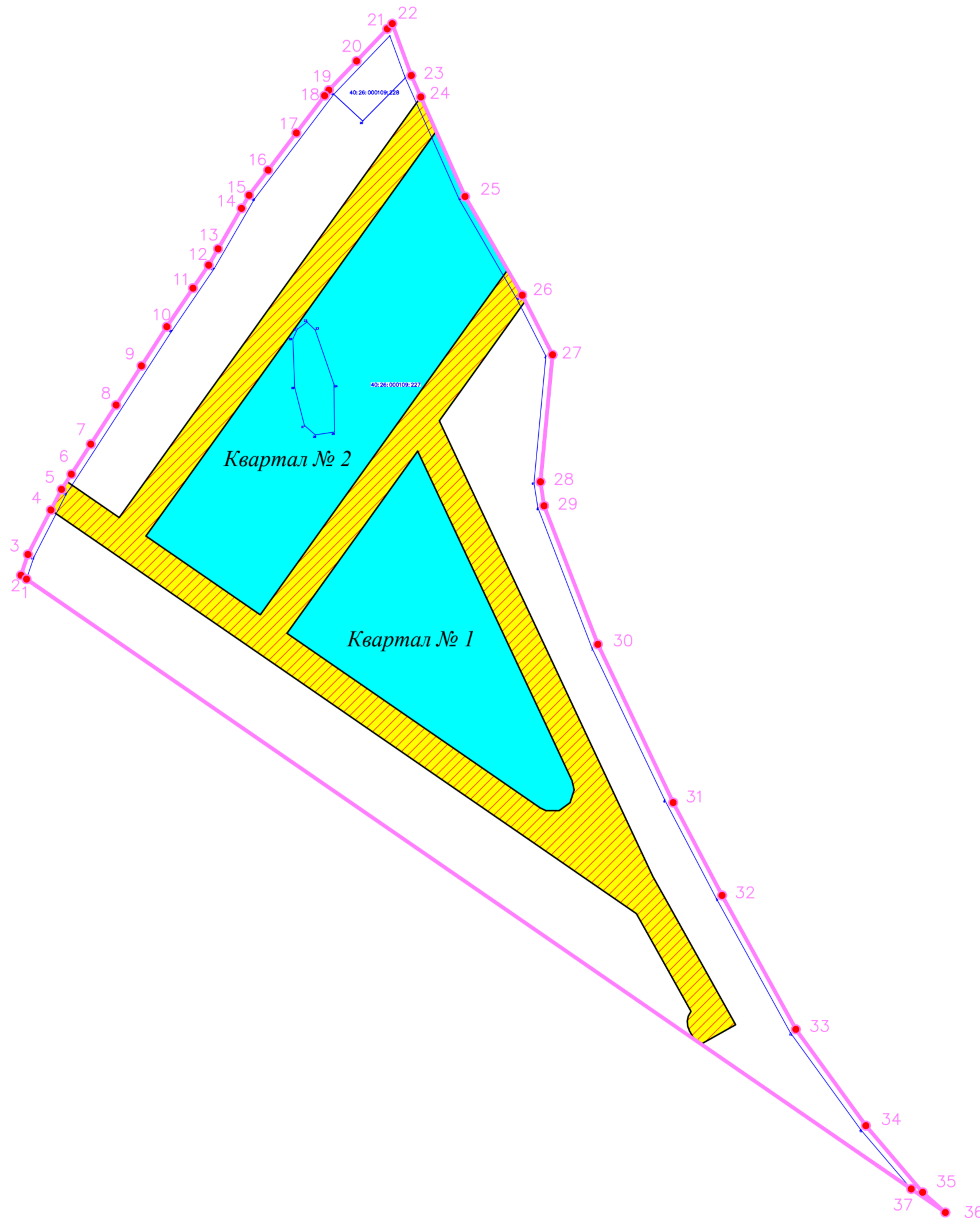
Номер характерной точки	X	Y
1.	434747,67	1297003,95
2.	434749,45	1297001,38
3.	434759,04	1297004,58
4.	434779,51	1297015,16
5.	434789,02	1297020,08
6.	434796,04	1297024,62
7.	434809,89	1297033,59
8.	434827,93	1297045,27
9.	434845,98	1297056,96
10.	434864,03	1297068,64
11.	434881,81	1297080,72
12.	434892,43	1297087,94
13.	434899,94	1297092,29
14.	434918,58	1297103,08
15.	434924,65	1297106,59
16.	434936,22	1297115,37
17.	434953,37	1297128,39
18.	434970,53	1297141,42
19.	434973,13	1297143,39
20.	434986,53	1297156,18
21.	435001,34	1297170,31
22.	435003,76	1297172,61
23.	434979,85	1297181,40
24.	434969,98	1297185,78
25.	434924,05	1297206,18
26.	434878,54	1297232,56
27.	434851,08	1297246,55
28.	434792,53	1297240,98
29.	434781,45	1297242,64
30.	434717,57	1297267,45
31.	434644,65	1297302,17
32.	434601,83	1297324,72
33.	434540,10	1297358,77
34.	434495,69	1297391,05
35.	434464,96	1297417,23
36.	434455,67	1297427,70
37.	434466,51	1297411,96

# УСЛОВНЫЕ ОБОЗНАЧЕНИЯ

-  Граница проекта межевания территории
-  1  
Номера характерных точек грании проекта межевания территории
-  Границы земельных участков, сведения о которых внесены в ЕГРН

Границы планируемых элементов планировочной структуры:





-  Кварталы
-  Улично – дорожная сеть
-  Территорий, занятых линейными объектами и (или) предназначенных для размещения линейных объектов, за исключением улично – дорожной сети

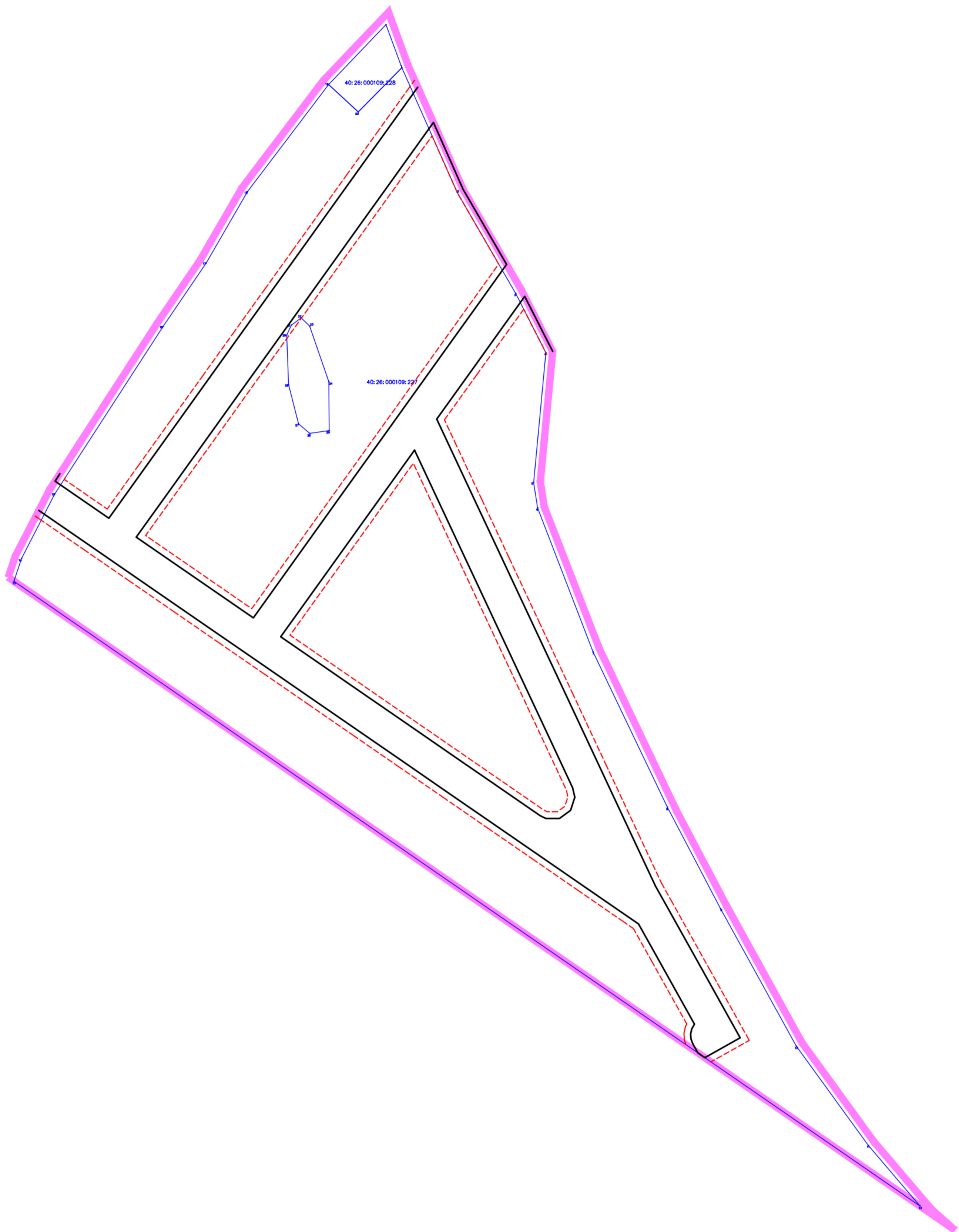


Система координат – СК40  
Система высот – Балтийская

Проект планировки территории и проект межевания территории					
Проект планировки территории и проект межевания территории в районе узла Космонавта Леонова					
Изм.	Кол. изм.	Лист	№ док.	Подпись	Дата
ГИП	Пронин			<i>[Signature]</i>	
Разраб.	Паралинов			<i>[Signature]</i>	
Основная часть проекта межевания территории				Стадия	Лист
				ПМ	1
				Листов	4
Чертеж грании существующих и планируемых элементов планировочной структуры. Масштаб 1:1000				000 "НЭП"	
Копировал				Формат А1	

# УСЛОВНЫЕ ОБОЗНАЧЕНИЯ

-  Граница проекта межевания территории
-  Границы земельных участков, сведения о которых внесены в ЕГРН
-  Устанавливаемая красная линия, обозначающая границы территорий общего пользования
-  Линии отступа от красных линий в целях определения мест допустимого размещения зданий, строений, сооружений\*



\*Линии отступа от красных линий в целях определения мест допустимого размещения зданий, строений, сооружений могут не применяться для сооружений, обеспечивающих поставку воды, тепла, электричества, газа, отвод канализационных стоков при соблюдении требований технических регламентов и иных нормативных актов.

Система координат – СК40  
Система высот – Балтийская

Проект планировки территории и проект межевания территории					
Проект планировки территории и проект межевания территории в районе узла Космонавта Леонова					
Изм.	Кол. изм.	Лист	№ док.	Подпись	Дата
ГИП	Пронин				
Разраб.	Паралиенов				
Основная часть проекта межевания территории				Стадия	Лист
				ПМ	2
				Листов	4
Красные линии, утвержденные в составе проекта планировки территории. Линии отступа от красных линий в целях определения мест допустимого размещения зданий, строений, сооружений				000 "НЭП"	
Масштаб 1:1000				Формат А1	

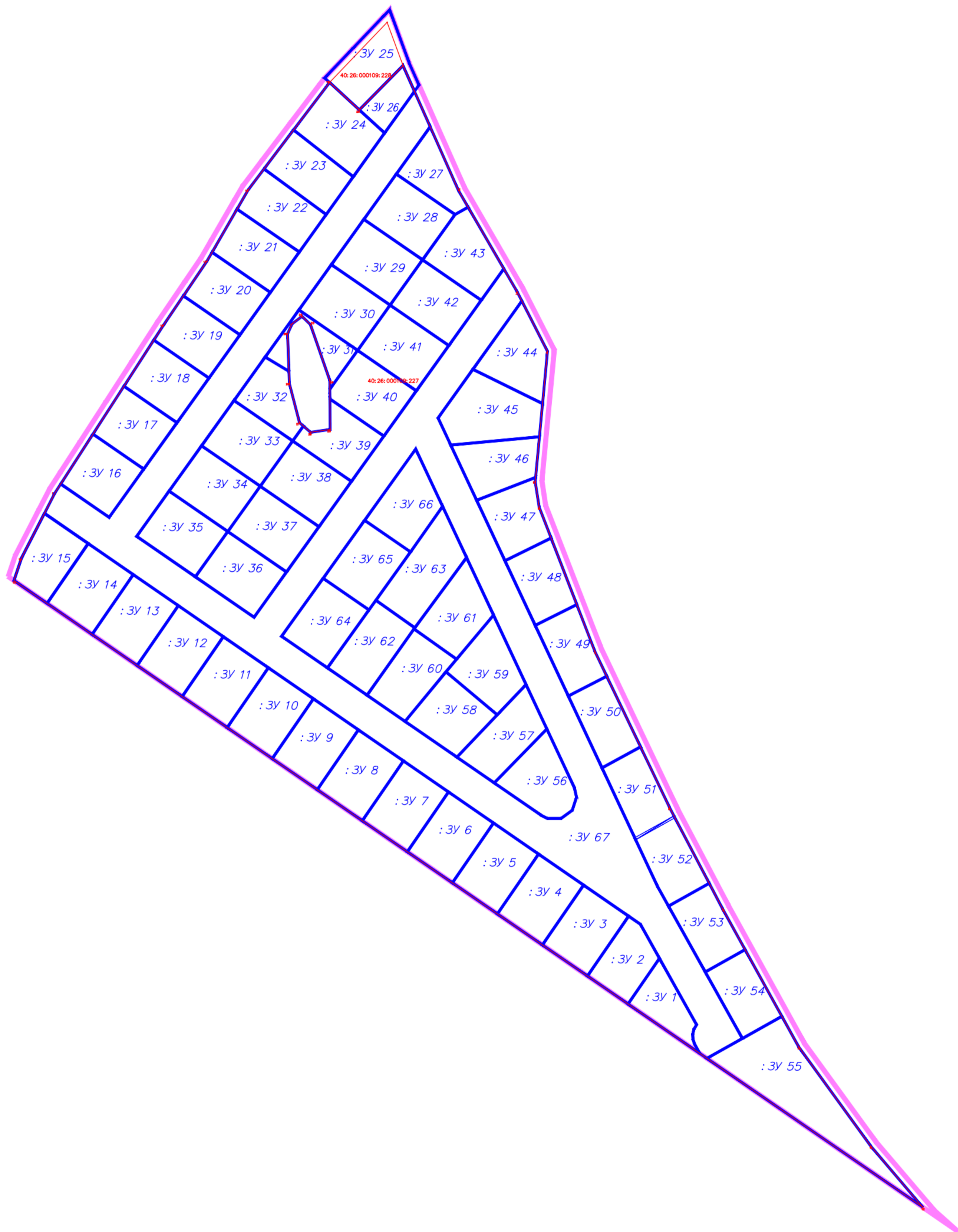
Копировал

Формат А1

Составлено	
Инв. N поэта	
Поясн. и дата	
Вып. инв. N	

# УСЛОВНЫЕ ОБОЗНАЧЕНИЯ

- Граница проекта межевания территории
- Границы земельных участков, сведения о которых внесены в ЕГРН
- Границы образуемых земельных участков на 1-м этапе
- :ЗУ 1**    Условные номера образуемых земельных участков на 1-м этапе






Система координат – СК40  
Система высот – Балтийская

Проект планировки территории и проект межевания территории					
Проект планировки территории и проект межевания территории в районе ул. Космонавта Леонова					
Изм.	Кол. изм.	Лист	№ док.	Подпись	Дата
ГИП	Пронин				
Разраб.	Паралиенов				
Основная часть проекта межевания территории				Стадия	Лист
				ПМ	3
Границы образуемых земельных участков и (или) изменяемых земельных участков, условные номера образуемых земельных участков (1 этап). Масштаб 1:1000				Листов	4
				000 "НЭП"	
Копировал					
Формат А1					

Ссылка	
Инд. N листа	
Лист	
Планировка	
Этаж	
Инд. N участка	

# УСЛОВНЫЕ ОБОЗНАЧЕНИЯ

-  Граница проекта межевания территории
-  Границы образованных земельных участков после 1-го этапа
-  Границы образуемых земельных участков на 2-м этапе
- :ЗУ 68 Условные номера образуемых земельных участков на 2-м этапе



Система координат – СК40  
Система высот – Балтийская

Проект планировки территории и проект межевания территории					
Проект планировки территории и проект межевания территории в районе ул.Космонавта Леонова					
Изм.	Кол. вкл.	Лист	№ док.	Подпись	Дата
ГИП		Пронин			
Разраб.		Паралинов			
Основная часть проекта межевания территории				Стадия	Лист
				ПМ	4
Границы образуемых земельных участков и (или) изменения земельных участков, условные номера образуемых земельных участков (2 этап). Масштаб 1:1000				000 "НЭП"	
Копировал				Формат А1	

Ссылка/Формат	
Инд. N листа	
Плн. и дата	
Внеш. инд. N	