

Градостроительный план земельного участка

№

Р Ф - 4 0 - 2 - 0 1 - 0 - 0 0 - 2 0 2 6 - 4 3 9 1 - 0

**Градостроительный план земельного участка подготовлен на основании
Служебной записки № 498 от 07.04.2026
о выдаче градостроительного плана земельного участка**

(реквизиты заявления правообладателя земельного участка, иного лица в случаях, предусмотренных частями 1.1 и 1.2 статьи 57.3 Градостроительного кодекса Российской Федерации с указанием ф.и.о. заявителя – физического лица, либо реквизиты заявления и наименование заявителя – юридического лица о выдаче градостроительного плана земельного участка)

Местонахождение земельного участка**Калужская область**

(субъект Российской Федерации)

Городской округ «Город Калуга»

(муниципальный район или городской округ)

(поселение)

Описание границ земельного участка (образуемого земельного участка):

Обозначение (номер) характерной точки	Перечень координат характерных точек в системе координат, используемой для ведения Единого государственного реестра недвижимости	
	X	Y
1	436878,86	1299996,22
2	436880,78	1300031,97
3	436842,99	1300036,65
4	436842,16	1300028,89
5	436845,98	1300025,8
6	436845,82	1300023,57
7	436840,81	1300017,1
8	436839,78	1300007,73
9	436842,01	1300007,59
10	436842,04	1300006,24
11	436865,7	1300006,63
12	436865,7	1300007,63
13	436867,11	1300007,65
14	436867,2	1300006,65
15	436868,65	1300003,68
16	436870,05	1299996,4
17	436873,52	1299996,56

Кадастровый номер земельного участка (при наличии) или в случаях, предусмотренных частями 1.1 и 1.2 статьи 57.3 Градостроительного кодекса Российской Федерации, условный номер образуемого земельного участка на основании утвержденных проекта межевания территории и (или) схемы расположения земельного участка или земельных участков на кадастровом плане территории:

40:26:000030:2277

Площадь земельного участка

1154 кв.м.

Информация о расположенных в границах земельного участка объектах капитального строительства
В границах земельного участка объекты капитального строительства отсутствуют.

Информация о границах зоны планируемого размещения объекта капитального строительства в соответствии с утвержденным проектом планировки территории (при наличии)

Проект планировки территории не утвержден

Обозначение (номер) характерной точки	Перечень координат характерных точек в системе координат, используемой для ведения Единого государственного реестра недвижимости	
	X	Y
-	-	-

Реквизиты проекта планировки территории и (или) проекта межевания территории в случае, если земельный участок расположен в границах территории, в отношении которой утверждены проект планировки территории, и (или) проект межевания территории

Документация по планировке территории не утверждена

(указывается в случае, если земельный участок расположен в границах территории, в отношении которой утверждены проект планировки территории и (или) проект межевания территории)

Информация о расположении земельного участка в границах территории, в отношении которой принято решение о комплексном развитии территории и (или) заключен договор о комплексном развитии территории

(указывается в случае, если земельный участок расположен в границах территории в отношении которой принято решение о комплексном развитии территории и (или) заключен договор о комплексном развитии территории)

Градостроительный план подготовлен Сиваковой Е.Н. главным специалистом отдела ведения информационной системы обеспечения градостроительной деятельности управления архитектуры, градостроительства и земельных отношений города Калуги

(ф.и.о., должность уполномоченного лица, наименование органа)

М.П.
(при наличии)

(подпись)

Сивакова Е.Н.
(расшифровка подписи)

Дата выдачи 16.04.2026
(ДД.ММ.ГГГГ)

1. Чертеж(и) градостроительного плана земельного участка

Чертеж(и) градостроительного плана земельного участка разработан(ы) на топографической основе в масштабе

1: 1000, выполненной имеющейся в Администрации городского округа города Калуги, год н/у
(дата, наименование организации, подготовившей топографическую основу)

Чертеж(и) градостроительного плана земельного участка разработан(ы)

(дата, наименование организации)

2. Информация о градостроительном регламенте либо требованиях к назначению, параметрам и размещению объекта капитального строительства на земельном участке, на который действие градостроительного регламента не распространяется или для которого градостроительный регламент не устанавливается.

Земельный участок расположен в территориальной зоне

П-5. Зона производственно-коммунальных объектов V класса санитарной классификации.

Установлен градостроительный регламент.

2.1. Реквизиты акта органа государственной власти субъекта Российской Федерации, органа местного самоуправления, содержащего градостроительный регламент либо реквизиты акта федерального органа государственной власти, органа государственной власти субъекта Российской Федерации, органа местного самоуправления, иной организации, определяющего, в соответствии с федеральными законами, порядок использования земельного участка, на который действие градостроительного регламента не распространяется или для которого градостроительный регламент не устанавливается

Решение Городской Думы города Калуга «Об утверждении Правил землепользования и застройки городского округа «Город Калуга» от 14.12.2011 № 247.

2.2. Информация о видах разрешенного использования земельного участка

П-5

№ п/п	Наименование вида разрешенного использования	Код из классификатора
-------	--	-----------------------

Основные виды разрешенного использования		
1	Производственная деятельность	6.0
2	Тяжелая промышленность	6.2
3	Хранение и переработка сельскохозяйственной продукции	1.15
4	Обеспечение научной деятельности	3.9
5	Легкая промышленность	6.3
6	Фармацевтическая промышленность	6.3.1
7	Энергетика	6.7
8	Склад	6.9
9	Объекты дорожного сервиса	4.9.1
10	Пищевая промышленность	6.4
11	Связь	6.8
12	Обеспечение внутреннего правопорядка	8.3
13	Хранение автотранспорта	2.7.1
14	Коммунальное обслуживание	3.1
15	Здравоохранение	3.4
16	Научно-производственная деятельность	6.12
17	Недропользование	6.1
18	Деловое управление	4.1
19	Площадки для занятия спортом	5.1.3
20	Приюты для животных	3.10.2
21	Магазины	4.4
22	Банковская и страховая деятельность	4.5
23	Объекты торговли (торговые центры, торгово-развлекательные центры (комплексы))	4.2
24	Религиозное использование	3.7
25	Улично-дорожная сеть	12.0.1
26	Благоустройство территории	12.0.2
27	Обеспечение занятий спортом в помещениях	5.1.2
28	Образование и просвещение	3.5
29	Стоянка транспортных средств	4.9.2
30	Стоянки транспорта общего пользования	7.2.3
Условно разрешенные виды использования		
1	Предпринимательство	4.0
2	Бытовое обслуживание	3.3
3	Нефтехимическая промышленность	6.5
Условно разрешенные виды использования, размещающиеся на земельных участках только в соответствии с документацией по планировке территории, при отсутствии норм законодательства, запрещающих их размещение		
1	Многоэтажная жилая застройка (высотная застройка)	2.6
2	Дошкольное, начальное и среднее общее образование	3.5.1

Вспомогательные виды разрешенного использования		
1	Коммунальное обслуживание	3.1
2	Транспорт	7.0
3	Служебные гаражи	4.9

2.3. Предельные (минимальные и (или) максимальные) размеры земельного участка и предельные параметры разрешенного строительства, реконструкции объекта капитального строительства, установленные градостроительным регламентом для территориальной зоны, в которой расположен земельный участок:

Предельные (минимальные и (или) максимальные) размеры земельных участков, в том числе их площадь			Минимальные отступы от границ земельного участка в целях определения мест допустимого размещения зданий, строений, сооружений, за пределами которых запрещено строительство зданий, строений, сооружений	Предельное количество этажей и (или) предельная высота зданий, строений, сооружений	Максимальный процент застройки в границах земельного участка, определяемый как отношение суммарной площади земельного участка, которая может быть застроена, ко всей площади земельного участка	Требования к архитектурным решениям объектов капитального строительства, расположенным в границах территории исторического поселения федерального или регионального значения	Иные показатели	
1	2	3						
Длина, м	Ширина, м	Площадь, м ² или га	4	5	6	7	8	
Основные виды разрешенного использования								
Производственная деятельность								
-	-	1000/2000000	6	15	80		В соответствии с разделом 1 ст.20 Правил землепользования и застройки МО «Город Калуга»	
Тяжелая промышленность								
-	-	1000/2000000	6	15	80			
Хранение и переработка сельскохозяйственной продукции								
-	-	1000/2000000	6	15	80			
Легкая промышленность								
		1000/2000000	6	15	80			
Фармацевтическая промышленность								
-	-	1000/2000000	6	15	80			
Склад								
-	-	1000/20000	6	4	70			
Объекты дорожного сервиса								
-	-	300/15000	3	6	50			
Пищевая промышленность								
-	-	1000/2000000	6	15	80			
Обеспечение внутреннего правопорядка								
-	-	300/1000	3	4	80			
Хранение автотранспорта								
-	-	24 (для гаража боксового типа на 1 машину); 1500 (для иного гаража); 250 (для открытой стоянки)/120000 (для гаража, за исключением гаража боксового типа); 120000 (для открытой стоянки)	1 (для гаража боксового типа на 1 машину); 3 (для иного гаража)	7	70(для гаража)			
Здравоохранение								
-	-	1000/2000000	6	15	80			
Площадки для занятия спортом								
-	-	50/2000	Отсутствуют ОКС, не подлежат установлению					
Деловое управление								
-	-	500/30000	3	12	60			
Приюты для животных								

-	-	50/100000	3	3	60		
Магазины							
-	-	400/7000	3	5	60		
Банковская и страховая деятельность							
-	-	500/5000	3	15	60		
Объекты торговли (торговые центры, торгово-развлекательные центры (комплексы))							
-	-	4000/30000	3	6	80		
Образование и просвещение							
-	-	3500/400000	3	4	50		
Условно разрешенные виды использования							
Нефтехимическая промышленность							
-	-	1000/2000000	6	15	80		
Предпринимательство							
-	-	200/1000	3	3	60		
Бытовое обслуживание							
-	-	200/1000	3	3	70		
Условно разрешенные виды использования, размещающиеся на земельных участках только в соответствии с документацией по планировке территории, при отсутствии норм законодательства, запрещающих их размещение							
Многоэтажная жилая застройка (высотная застройка)							
-	-	1500/45000	3/0 со стороны глухой наружной противопожарной стены 1-го типа - брандмауэра при условии примыкания жилых домов друг к другу брандмауэрными стенами вплотную, без зазоров	28, в том числе: 25 наземных и 3 подземных	60		
Дошкольное начальное и среднее общее образование							
-	-	1320 (для дошкольной образовательной организации); 2200 (для общеобразовательной организации)/ 19000 (для дошкольной образовательной организации); 36000 (для общеобразовательной организации)	- 6 (от границ несмежных с красными линиями магистральных улиц); - 25 (от объектов до красных линий магистральных улиц в городских населенных пунктах); - 10 (от объектов до красных линий магистральных улиц в сельских населенных пунктах). Для дошкольной образовательной организации: - 6 (от границ несмежных с красными линиями улично-дорожной сети); - 25 (от объектов до красных линий улично-дорожной сети); - 10 (в сельской местности и при малоэтажной (до 3 этажей) застройке)	4	50		
Вспомогательные виды разрешенного использования							
Принимаются в соответствии с основными видами разрешенного использования и условно разрешенными видами использования, совместно с которыми осуществляются							

1. Размеры ЗУ и параметры разрешенного строительства, реконструкции ОКС для видов разрешенного использования «Обеспечение научной деятельности», «Энергетика», «Связь», «Коммунальное обслуживание», «Недропользование», «Научно-производственная деятельность», «Транспорт», «Улично-дорожная сеть», «Благоустройство территории», «Обеспечение занятий спортом в помещениях», «Научно-производственная деятельность», «Стоянка транспортных средств», «Стоянки транспорта общего пользования» устанавливаются в соответствии с техническими регламентами и местными нормативами градостроительного проектирования городского округа «Город Калуга».

2. Размеры ЗУ и параметры разрешенного строительства, реконструкции ОКС для вида разрешенного использования «Религиозное использование» устанавливаются в соответствии с СП 391.1325800.2017 «Храмы православные. Правила проектирования».

2.4. Требования к назначению, параметрам и размещению объекта капитального строительства на земельном участке, на который действие градостроительного регламента не распространяется или для которого градостроительный регламент не устанавливается (за исключением случая, предусмотренного пунктом 7.1 части 3 статьи 57.3 Градостроительного кодекса Российской Федерации):

Причины отнесения земельного участка к виду	Реквизиты акта, регулирующего использо-	Требования к использованию земельного	Требования к параметрам объекта капитального строительства	Требования к размещению объектов капитального строительства
---	---	---------------------------------------	--	---

земельного участка, на который действие градостроительного регламента не распространяется или для которого градостроительный регламент не устанавливается	вание земельного участка	участка	Предельное количество этажей и (или) предельная высота зданий, строений, сооружений	Максимальный процент застройки в границах земельного участка, определяемый как отношение суммарной площади земельного участка, которая может быть застроена, ко всей площади земельного участка	Иные требования к параметрам объекта капитального строительства	Минимальные отступы от границ земельного участка в целях определения мест допустимого размещения зданий, строений, сооружений, за пределами которых запрещено строительство зданий, строений, сооружений	Иные требования к размещению объектов капитального строительства
1	2	3	4	5	6	7	8
-	-	-	-	-	-	-	-

2.5. Предельные параметры разрешенного строительства, реконструкции объекта капитального строительства, установленные положением об особо охраняемых природных территориях, в случае выдачи градостроительного плана земельного участка в отношении земельного участка, расположенного в границах особо охраняемой природной территории:

Причины отнесения земельного участка к виду земельного участка для которого градостроительный регламент не устанавливается	Реквизиты Положения об особо охраняемой природной территории	Реквизиты утвержденной документации по планировке территории	Зонирование особо охраняемой природной территории (да/нет)								
			Функциональная зона	Виды разрешенного использования земельного участка		Требования к параметрам объекта капитального строительства			Требования к размещению объектов капитального строительства		
				Основные виды разрешенного использования	Вспомогательные виды разрешенного использования	Предельное количество этажей и (или) предельная высота зданий, строений, сооружений	Максимальный процент застройки в границах земельного участка, определяемый как отношение суммарной площади земельного участка, которая может быть застроена, ко всей площади земельного участка	Иные требования к параметрам объекта капитального строительства	Минимальные отступы от границ земельного участка в целях определения мест допустимого размещения зданий, строений, сооружений, за пределами которых запрещено строительство зданий, строений, сооружений	Иные требования к размещению объектов капитального строительства	
1	2	3	4	5	6	7	8	9	10	11	
-	-	-	-	-	-	-	-	-	-	-	-

3. Информация о расположенных в границах земельного участка объектах капитального строительства и объектах культурного наследия

3.1. Объекты капитального строительства

№

Не имеется

(согласно чертежу(ам)
градостроительного плана)

(назначение объекта капитального строительства, этажность, высотность, общая
площадь, площадь застройки)
инвентаризационный или кадастровый номер: -

3.2. Объекты, включенные в единый государственный реестр объектов культурного наследия (памятников истории и культуры) народов Российской Федерации

№ _____, информация отсутствует _____,
(согласно чертежу(ам) _____)
градостроительного плана) (назначение объекта культурного наследия, общая площадь, площадь застройки)

(наименование органа государственной власти, принявшего решение о включении выявленного объекта культурного наследия в реестр, реквизиты этого решения)

регистрационный номер в реестре _____ от _____
(дата)

4. Информация о расчетных показателях минимально допустимого уровня обеспеченности территории объектами коммунальной, транспортной, социальной инфраструктур и расчетных показателях максимально допустимого уровня территориальной доступности указанных объектов для населения в случае, если земельный участок расположен в границах территории, в отношении которой предусматривается осуществление деятельности по комплексному развитию территории:

Информация о расчетных показателях минимально допустимого уровня обеспеченности территории								
Объекты коммунальной инфраструктуры			Объекты транспортной инфраструктуры			Объекты социальной инфраструктуры		
Наименование вида объекта	Единица измерения	Расчетный показатель	Наименование вида объекта	Единица измерения	Расчетный показатель	Наименование вида объекта	Единица измерения	Расчетный показатель
1	2	3	4	5	6	7	8	9
-	-	-	-	-	-	-	-	-
Информация о расчетных показателях максимально допустимого уровня территориальной доступности								
Наименование вида объекта	Единица измерения	Расчетный показатель	Наименование вида объекта	Единица измерения	Расчетный показатель	Наименование вида объекта	Единица измерения	Расчетный показатель
1	2	3	4	5	6	7	8	9
-	-	-	-	-	-	-	-	-

5. Информация об ограничениях использования земельного участка, в том числе, если земельный участок полностью или частично расположен в границах зон с особыми условиями использования территорий:

- земельный участок полностью расположен в границах зоны с особыми условиями использования территории — в приаэродромной территории аэродрома гражданской авиации Калуга (Грабцево), реестровый номер границы: 40:00-6.788, Подзона 3, Подзона 4, Подзона 5, Подзона 6. Реестровый номер границы: 40:00-6.785, 40:00-6.789, 40:00-6.790, 40:00-6.787. Площадь земельного участка, покрываемая зоной составляет 1154 кв.м. Содержание ограничений использования земельного участка установлено в соответствии с приказом Федерального агентства воздушного транспорта (Росавиация) «Об установлении приаэродромной территории аэродрома гражданской авиации Калуга (Грабцево)» от 12.04.2024 № 377-П. 1. Граница приаэродромной территории аэродрома гражданской авиации Калуга (Грабцево) установлена путем наложения границ семи подзон. 2. В подзонах приаэродромной территории аэродрома гражданской авиации Калуга (Грабцево) устанавливаются следующие ограничения использования земельных участков и (или) расположенных на них объектов недвижимости и осуществления экономической и иной деятельности (далее – ограничения использования объектов недвижимости и осуществления деятельности) : первая подзона, в которой запрещается размещать объекты, не предназначенные для организации и обслуживания воздушного движения и воздушных перевозок, обеспечения взлета, посадки, руления и стоянки воздушных судов; вторая подзона, в которой запрещается размещать объекты, не предназначенные для обслуживания пассажиров и обработки багажа, грузов и почты, обслуживания воздушных судов, хранения авиационного топлива и заправки воздушных судов, обеспечения энергоснабжения, а также объекты, не относящиеся к инфраструктуре аэропорта; третья подзона, в которой запрещается размещать объекты, высота которых превышает ограничения, установленные уполномоченным Правительством Российской Федерации федеральным органом исполнительной власти при установлении соответствующей приаэродромной территории; четвертая подзона, в которой запрещается размещать объекты, создающие помехи в работе наземных объектов средств и систем обслуживания воздушного движения, навигации, посадки и связи, предназначенных для организации воздушного движения и расположенных вне первой подзоны;

пятая подзона, в которой запрещается размещать опасные производственные объекты, функционирование которых может повлиять на безопасность полетов воздушных судов; шестая подзона, в которой запрещается размещать объекты, способствующие привлечению и массовому скоплению птиц; седьмая подзона, в которой в целях предотвращения негативного физического воздействия устанавливается перечень ограничений использования земельных участков, определенный в соответствии с земельным законодательством с учетом положений Воздушного кодекса Российской Федерации. При этом под указанным негативным физическим воздействием понимается несоответствие эквивалентного уровня звука, возникающего в связи с полетами воздушных судов, санитарно-эпидемиологическим требованиям.

1. В границах третьей подзоны запрещается размещать объекты, высота которых превышает ограничения, приведенные в пункте 2. 2. Строительство и реконструкция зданий, сооружений в границах третьей подзоны разрешается только после определения максимально допустимой высоты здания, сооружения в зависимости от местоположения путем проведения соответствующих расчетов в соответствии с требованиями ФАП-262 с учетом следующих абсолютных высот ограничения объектов в Балтийской системе высот 1977 года: Зона 1: 252,90 м. Зона 2: от 252,90 м до 277,90 м. Зона 3: от 277,90 м до 302,90 м. Зона 4: от 302,90 м до 327,90 м. Зона 5: от 327,90 м до 352,90 м. Зона 6: 352,90 м. Зона 7: от 187,08 до 252,90 м. Зона 8. Наклонные поверхности ограничения препятствий с курса 13: сектор 1.1: от 202,74 м до 202,10 м; сектор 1.2: от 202,10 м до 212,90 м; сектор 2: от 202,90 м до 212,90 м; сектор 3: от 202,90 м до 202,46 м; сектор 4.1: от 202,74 м до 202,10 м; сектор 4.2: от 202,10 м до 212,90 м; сектор 5: от 212,90 м до 222,90 м; сектор 6: от 212,90 м до 222,90 м; сектор 7: от 209,46 м до 217,46 м; сектор 8: от 212,90 м до 222,90 м; сектор 9: от 212,90 м до 222,90 м; сектор 10: от 222,90 м до 232,90 м; сектор 11: от 222,90 м до 232,90 м; сектор 12: от 217,46 м до 225,46 м; сектор 13: от 222,90 м до 232,90 м; сектор 14: от 222,90 м до 232,90 м; сектор 15: от 232,90 м до 242,90 м; сектор 16: от 232,90 м до 242,90 м; сектор 17: от 225,46 м до 233,46 м; сектор 18: от 232,90 м до 242,90 м; сектор 19: от 232,90 м до 242,90 м; сектор 20: от 242,90 м до 252,90 м; сектор 21: от 242,90 м до 252,90 м; сектор 22: от 233,46 м до 241,46 м; сектор 23: от 242,90 м до 252,90 м; сектор 24: от 242,90 м до 252,90 м; сектор 25: 252,90 м; сектор 26: от 241,46 м до 249,46 м; сектор 27: 252,90 м; сектор 28: 252,90 м; сектор 29: от 249,46 м до 252,90 м; сектор 30: 252,90 м; сектор 31: от 252,90 м до 259,34 м; сектор 32: 252,90 м до 255,90 м; сектор 33: от 252,90 м до 259,34 м; сектор 34: от 259,34 м до 284,60 м; сектор 35: от 255,90 м до 273,46 м; сектор 36: от 259,34 м до 284,60 м; сектор 37: от 284,60 м до 309,87 м; сектор 38: от 273,43 м до 281,46 м; сектор 39: от 284,60 м до 309,87 м; сектор 40: от 309,87 м до 325,40 м; сектор 41: от 281,46 м до 289,46 м; сектор 42: от 309,87 м до 325,40 м; сектор 43: от 325,40 м до 337,90 м; сектор 44: от 289,46 м до 297,46 м; сектор 45: от 325,40 м до 337,90 м; сектор 46: от 337,90 м до 350,40 м; сектор 47: от 297,46 м до 305,46 м; сектор 48: от 337,90 м до 350,40 м; сектор 49.1: от 350,40 м до 352,90 м; сектор 49.2: 352,90 м; сектор 50.1: от 305,46 м до 307,06 м; сектор 50.2: от 307,06 м до 313,46 м; сектор 51.1: от 350,40 м до 352,90 м; сектор 51.2: 352,90 м; сектор 52: 352,90 м; сектор 53: от 313,46 м до 321,46 м; сектор 54: 352,90 м; сектор 55: 352,90 м; сектор 56: от 321,46 м до 329,46 м; сектор 57: 352,90 м; сектор 58: 352,90 м; сектор 59: от 329,46 м до 337,46 м; сектор 60: 352,90 м; сектор 61: 352,90 м; сектор 62: от 337,46 м до 345,46 м; сектор 63: 352,90 м; сектор 64: 352,90 м; сектор 65: от 345,46 м до 352,90 м; сектор 66: 352,90 м; сектор 67: 352,90 м; сектор 68: 352,90 м; сектор 69: 352,90 м; сектор 70: 352,90 м; сектор 71: 352,90 м; сектор 72: 352,90 м; сектор 73: 352,90 м; сектор 74: 352,90 м; сектор 75: 352,90 м; сектор 76: 352,90 м; сектор 77: 352,90 м; сектор 78: 352,90 м; сектор 79: 352,90 м; сектор 80: 352,90 м; сектор 81: 352,90 м; сектор 82: 352,90 м; сектор 83: 352,90 м; сектор 84: 352,90 м; сектор 85: 352,90 м; сектор 86: 352,90 м; сектор 87: 352,90 м; сектор 88: 352,90 м; сектор 89: 352,90 м; сектор 90: 352,90 м; сектор 91: 352,90 м; сектор 92: 352,90 м; сектор 93: 352,90 м; сектор 94: 352,90 м; сектор 95: 352,90 м; сектор 96: 352,90 м; сектор 97: 352,90 м; сектор 98: 352,90 м; сектор 99: 352,90 м; сектор 100: от 352,90 м до 442,90 м; Зона 8. Наклонные поверхности ограничения препятствий с курса 31: сектор 1.1: от 187,08 м до 185,89 м; сектор 1.2: от 185,89 м до 197,40 м; сектор 2: от 187,40 м до 197,40 м; сектор 3: от 187,40 м до 193,96 м; сектор 4.1: от 187,08 м до 185,89 м; сектор 4.2: от 185,89 м до 197,40 м; сектор 5: от 197,40 м до 207,40 м; сектор 6: от 197,40 м до 207,40 м; сектор 7: от 193,63 м до 201,96 м; сектор 8: от 197,40 м до 207,40 м; сектор 9: от 197,40 м до 207,40 м; сектор 10: от 207,40 м до 217,40 м; сектор 11: от 207,40 м до 217,40 м; сектор 12: от 201,96 м до 209,96 м; сектор 13: от 207,40 м до 217,40 м; сектор 14: от 207,40 м до 217,40 м; сектор 15: от 217,40 м до 227,40 м; сектор 16: от 217,40 м до 227,40 м; сектор 17: от 209,96 м до 217,96 м; сектор 18: от 217,40 м до 227,40 м; сектор 19: от 217,40 м до 227,40 м; сектор 20: от 227,40 м до 237,40 м; сектор 21: от 227,40 м до 237,40 м; сектор 22: от 217,96 м до 225,96 м; сектор 23: от 227,40 м до 237,40 м; сектор 24: от 227,40 м до 237,40 м; сектор 25.1: от 237,40 м до 247,40 м; сектор 25: от 237,40 м до 247,40 м; сектор 26: от 225,96 м до 233,96 м; сектор 27: от 237,40 м до 247,40 м; сектор 27.1: от 237,40 м до 247,40 м; сектор 28.1: от 247,40 м до 252,90 м; сектор 28: от 247,40 м до 252,90 м; сектор 29: от 233,96 м до 241,96 м; сектор 30: от 247,40 м до 252,90 м; сектор 30.1: от 247,40 м до 252,90 м; сектор 31: от 252,90 м до 259,34 м; сектор 32: от 241,96 м до 249,96 м; сектор 33: от 252,90 м до 259,34 м; сектор 34: от 259,34 м до 284,60 м; сектор 35: от 249,96 м до 257,96 м; сектор 36: от 259,34 м до 284,60 м; сектор 37: от 284,60 м до 297,40 м; сектор 38: от 257,96 м до 265,96 м; сектор 39: от 284,60 м до 297,40 м; сектор 40: от 297,40 м до 309,90 м; сектор 41: от 265,96 м до 273,96 м; сектор 42: от 297,40 м до 309,90 м; сектор 43: от 309,90 м до 322,40 м; сектор 44: от 273,96 м до 281,96 м; сектор 45: от 309,90 м до 322,40 м; сектор 46: от 322,40 м до 334,90 м; сектор 47: от 281,96 м до 289,96 м; сектор 48: от 322,40 м до 334,90 м; сектор 49: от 334,90 м до 347,40 м; сектор 50: от 289,96 м до 297,96 м; сектор 51: от 334,90 м до 347,40 м; сектор 52.1: от 347,40 м до 352,90 м; сектор 53.1: от 297,96 м до 301,48 м; сектор 54.1: от 347,40 м до 352,90 м; сектор 52.2: 352,90 м; сектор 53.2: от 301,48 м до 305,96 м; сектор 54.2: 352,90 м; сектор 55: 352,90 м; сектор 56: от 305,96 м до 313,96 м; сектор 57: 352,90 м; сектор 58: 352,90 м; сектор 59: от 313,96 м до 321,96 м; сектор 60: 352,90 м; сектор 61: 352,90 м; сектор 62: от 321,96 м до 329,96 м; сектор 63: 352,90 м; сектор 64: 352,90 м; сектор 65: от 329,96 м до 337,96 м; сектор 66: 352,90 м; сектор 67: 352,90 м; сектор 68: от 337,96 м до 345,96 м; сектор 69: 352,90 м; сектор 70: 352,90 м; сектор 71: от 345,96 м до 352,90 м; сектор 72: 352,90 м; сектор 73: 352,90 м; сектор 74: 352,90 м; сектор 75: 352,90 м; сектор 76: 352,90 м; сектор 77: 352,90 м; сектор 78: 352,90 м; сектор 79: 352,90 м; сектор 80: 352,90 м; сектор 81: 352,90 м; сектор 82: 352,90 м; сектор 83: 352,90 м; сектор 84: 352,90 м; сектор 85: 352,90 м; сектор 86: 352,90 м; сектор 87: 352,90 м; сектор 88: 352,90 м; сектор 89: 352,90 м; сектор 90: 352,90 м;

электропередачи; б) проводить работы, угрожающие повреждению объектов электросетевого хозяйства, размещать объекты и предметы, которые могут препятствовать доступу обслуживающего персонала и техники к объектам электроэнергетики, без сохранения и (или) создания, в том числе в соответствии с требованиями нормативно-технических документов, необходимых для такого доступа проходов и подъездов в целях обеспечения эксплуатации оборудования, зданий и сооружений объектов электроэнергетики, проведения работ по ликвидации аварий и устранению их последствий на всем протяжении границы объекта электроэнергетики; в) находиться в пределах огороженной территории и помещениях распределительных устройств и подстанций, открывать двери и люки распределительных устройств и подстанций, производить переключения и подключения в электрических сетях (указанное требование не распространяется на работников, занятых выполнением разрешенных в установленном порядке работ), разводить огонь в пределах охранных зон вводных и распределительных устройств, подстанций, воздушных линий электропередачи, а также в охранных зонах кабельных линий электропередачи; г) размещать свалки; д) производить работы ударными механизмами, сбрасывать тяжести массой свыше 5 тонн, производить сброс и слив едких и коррозионных веществ и горюче-смазочных материалов (в охранных зонах подземных кабельных линий электропередачи); е) убирать, уничтожать, перемещать, засыпать и повреждать предупреждающие и информационные знаки (либо предупреждающие и информационные надписи, нанесенные на объекты электроэнергетики); ж) производить переключения и подключения в электрических сетях (указанное требование не распространяется на работников, занятых выполнением разрешенных в установленном порядке работ);

- земельный участок частично расположен в границах зоны с особыми условиями использования территории — в охранной зоне линий и сооружений связи. Площадь земельного участка, покрываемая зоной, ориентировочно составляет 3 кв.м. Содержание ограничений использования земельного участка расположенного в границах зоны установлены в соответствии с постановлением правительства РФ от 09.06.1995 №578 «Об утверждении Правил охраны линий и сооружений связи Российской Федерации».

6. Информация о границах зон с особыми условиями использования территорий, если земельный участок полностью или частично расположен в границах таких зон:

Наименование зоны с особыми условиями использования территории с указанием объекта, в отношении которого установлена такая зона	Перечень координат характерных точек в системе координат, используемой для ведения Единого государственного реестра недвижимости		
	Обозначение (номер) характерной точки	X	Y
1	2	3	4
Приаэродромная территория аэродрома Калуга (Грабцево), Подзоны: 4, 6, 5, 3 Реестровый номер: 40:00-6.785 Реестровый номер: 40:00-6.787 Реестровый номер: 40:00-6.790 Реестровый номер: 40:00-6.789 Реестровый номер: 40:00-6.788	-	-	-
охранная зона линий и сооружений связи			
охранная зона объектов электроэнергетики			

7. Информация о границах зон действия публичных сервитутов информация отсутствует

Обозначение (номер) характерной точки	Перечень координат характерных точек в системе координат, используемой для ведения Единого государственного реестра недвижимости	
	X	Y
-	-	-

8. Номер и (или) наименование элемента планировочной структуры, в границах которого расположен земельный участок -

9. Информация о возможности подключения (технологического присоединения) объектов капитального строительства к сетям инженерно-технического обеспечения (за исключением сетей электроснабжения), определяемая с учетом программ комплексного развития систем коммунальной инфраструктуры поселения, муниципального округа, городского округа (при их наличии), в состав которой входят сведения о максимальной нагрузке в возможных точках подключения (технологического присоединения) к таким сетям, а также сведения об организации, представившей данную информацию
- ГП «Калугаоблводоканал», ОАО «Газпром газораспределение Калуга», МУП «Калугагеплосеть».

10. Реквизиты нормативных правовых актов субъекта Российской Федерации, муниципальных правовых актов, устанавливающих требования к благоустройству территории

Решение Городской Думы города Калуги «Об утверждении Правил благоустройства территории муниципального образования «Город Калуга» от 29.06.2022 №149

11. Информация о красных линиях: информация отсутствуют

Обозначение (номер) характерной точки	Перечень координат характерных точек в системе координат, используемой для ведения Единого государственного реестра недвижимости	
	X	Y

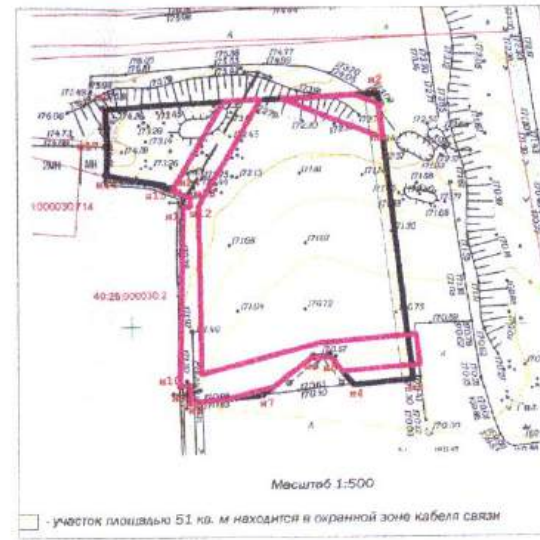
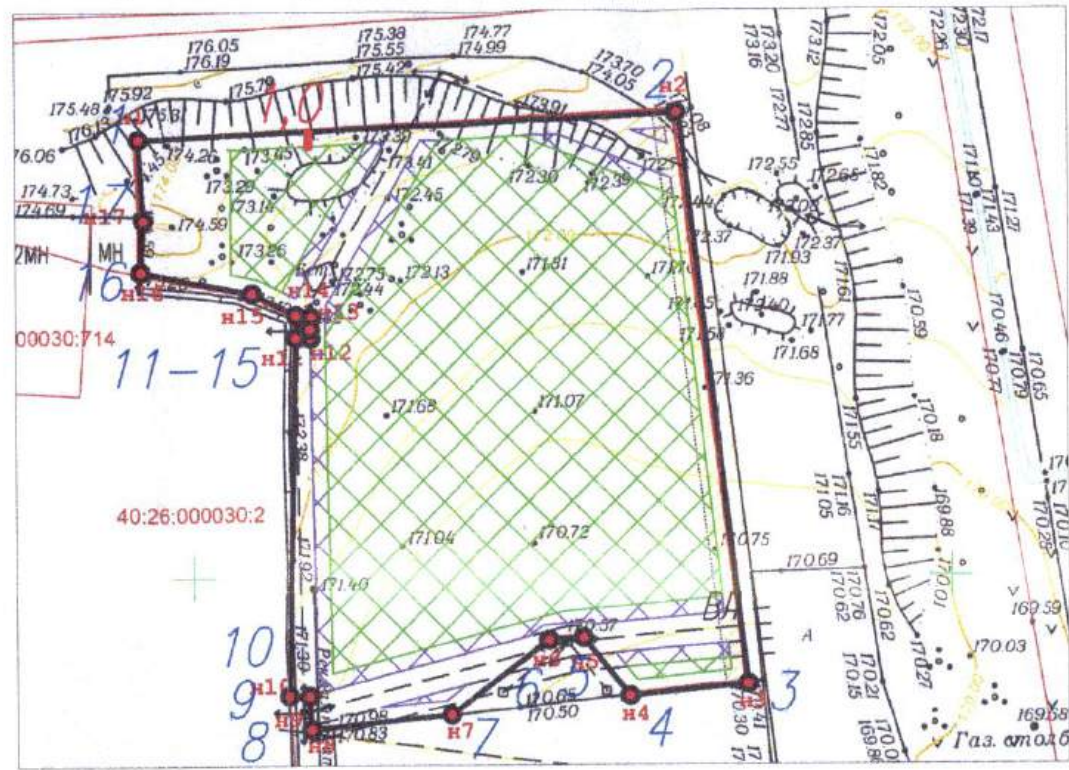
12. Информация о требованиях к архитектурно-градостроительному облику объекта капитального строительства:

N	Требования к архитектурно-градостроительному облику объекта капитального строительства	Показатель
1	2	3
	«Требования к архитектурно-градостроительному облику объекта капитального строительства не установлены»	-

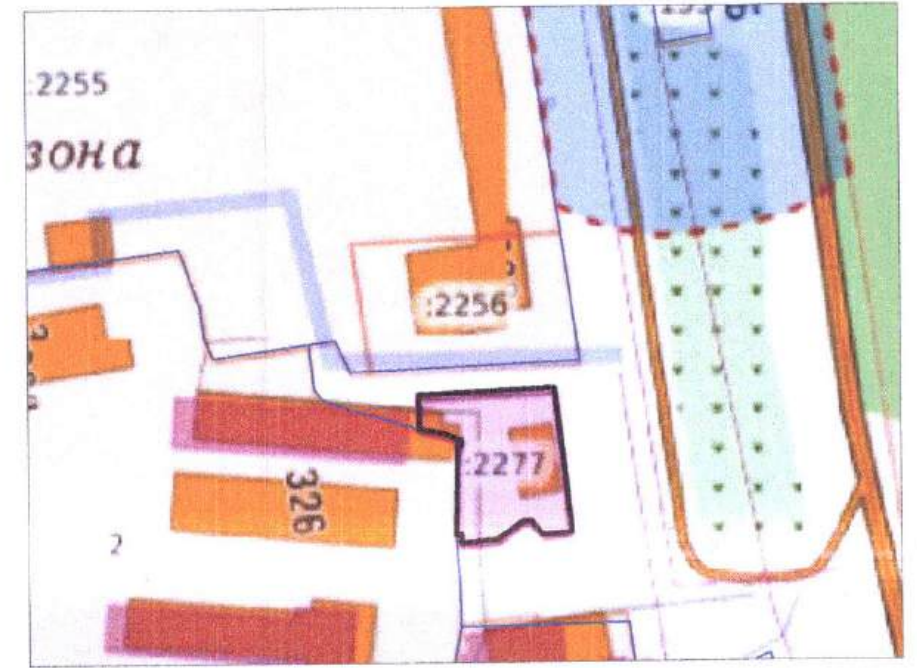
Приложение (в случае, указанном в части 3.1 статьи 57.3 Градостроительного кодекса Российской Федерации).

Чертеж градостроительного плана земельного участка

Ситуационный план
М 1:4000



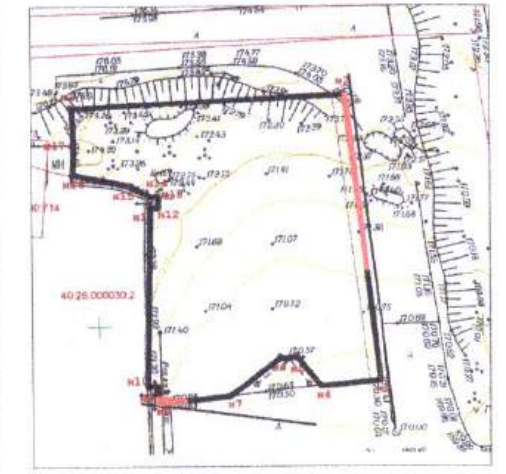
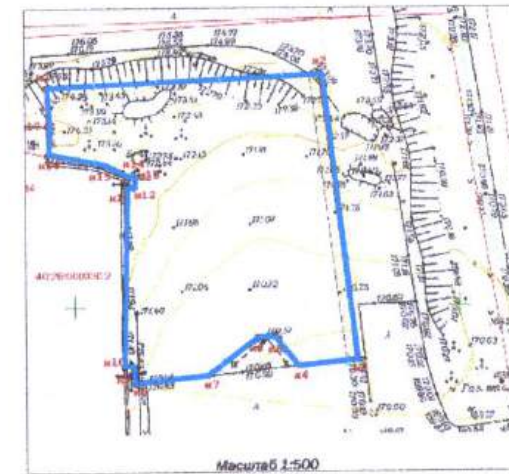
Охранная зона объектов электроэнергетики



Чертеж градостроительного плана земельного участка разработан на топогеодезической основе, в имеющейся в Администрации городского округа города Калуги, год н/у

Условные обозначения:

- Граница земельного участка
- Границы смежных и близрасположенных земельных участков
- 1
Характерные точки границ земельного участка
- Границы, в пределах которых разрешается строительство объектов капитального стр-ва*
- Границы, в пределах которых разрешается строительство объектов капитального строительства при условии соблюдения требований п.10 Постановления Правительства РФ от 24.02.2009 N 160 "О порядке установления охранных зон объектов электросетевого хозяйства и особых условий использования земельных участков расположенных в границах таких зон"
- 1,0
Минимальные отступы от границ участка в метрах, в пределах которого разрешается строительство объектов капитального строительства
- ВЛ
Сети инженерно-технического обеспечения
- Границы зон с особыми условиями использования территории



Приаэродромная территория аэродрома Калуга (Грабцево), Подзоны: 3,5,6,4
 Реестровый номер: 40:00-6.787
 Реестровый номер 40:00-6.790
 Реестровый номер 40:00-6.785
 Реестровый номер 40:00-6.789
 Реестровый номер 40:00-6.788

М 1:2000

Изм.	к.уч.	лист.	Ндок.	Подпись	Дата	Чертеж градостроительного плана земельного участка по адресу: местоположение установлено относительно ориентира, расположенного в границах участка. Почтовый адрес ориентира: Калужская область, г. Калуга, ул. Московская	стадия	лист	листов	
Исп.	Сивакова Е.Н.									Площадь земельного участка - 1154 кв.м.
Масштаб 1:500							Управление архитектуры, градостроительства и земельных отношений города Калуги			

* указана при условии исключения ограничений, связанных с наличием сетей инженерно-технического обеспечения при их наличии