

АКТ
государственной историко-культурной экспертизы
научно-проектной документации на проведение работ
по сохранению (реставрации и приспособлению для современного
использования) объекта культурного наследия муниципального
(местного) значения «Дом П.Д. Можакина, кон. XIX в.», расположенного
по адресу: Калужская область, г. Калуга, ул. Суворова, д.14.



г. Москва, г. Калуга 2022 г.

АКТ

государственной историко-культурной экспертизы научно-проектной документации на проведение работ по сохранению (реставрации и приспособлению для современного использования) объекта культурного наследия муниципального (местного) значения «Дом П.Д. Можакина, кон. XIX в.», расположенного по адресу: Калужская область, г. Калуга, ул. Суворова, д.14..

г. Москва, г. Калуга

17.04.2022

Настоящий Акт государственной историко-культурной экспертизы (далее – экспертиза) научно-проектной документации на проведение работ по сохранению объекта культурного (памятника истории и культуры) народов Российской Федерации муниципального (местного) значения «Дом П.Д. Можакина», кон. XX в., расположенного по адресу: Калужская область, г. Калуга, ул. Суворова, д. 14 (далее – объект культурного наследия), составлен в соответствии с требованиями Федерального закона от 25.06.2002г. № 73-ФЗ «Об объектах культурного наследия (памятниках истории и культуры) народов Российской Федерации» (далее – Федеральный закон), Положения о государственной историко-культурной экспертизе, утвержденного постановлением Правительства Российской Федерации от 15.07.2009 № 569 (далее – Положение).

| | |
|-----------------------------------|---|
| Дата начала проведения экспертизы | 13 декабря 2021г. |
| Дата окончания проведения | 17 марта 2022г. |
| Место проведения экспертизы | г. Москва, г. Калуга |
| Заказчик экспертизы | Кондюрин Евгений Михайлович, паспорт гражданина РФ серия 4509 № 186980, выдан 18.08.2007 г. отделением по району Филевский парк ОУФМС России по гор. Москве в ЗАО |

Сведения об экспертах:

| | |
|--------------------------|--|
| Фамилия, имя, отчество | Трапезникова Анастасия Игоревна |
| Образование | Высшее |
| Специальность | Инженер-технолог, дизайнер, архитектор |
| Ученая степень (звание) | - |
| Место работы и должность | ООО "Эксперт Наследие", г. Москва, генеральный директор; Член-корреспондент Академии Архитектурного Наследия |

| | |
|-------------------------|--|
| Стаж работы | 16 лет |
| Реквизиты аттестации | Приказ Минкультуры России от 17.09.2020 № 1108 |
| Объекты экспертизы | <ul style="list-style-type: none"> - выявленные объекты культурного наследия в целях обоснования целесообразности включения данных объектов в реестр; - документы, обосновывающие включение объектов культурного наследия в реестр; - документы, обосновывающие изменение категории историко-культурного значения объекта культурного наследия; - документы, обосновывающие отнесение объекта культурного наследия к историко-культурным заповедникам, особо ценным объектам культурного наследия народов Российской Федерации либо объектам всемирного культурного и природного наследия; - проекты зон охраны объекта культурного наследия; - документация или разделы документации, обосновывающие меры по обеспечению сохранности объекта культурного наследия, включенного в реестр, выявленного объекта культурного наследия либо объекта, обладающего признаками объекта культурного наследия, при проведении земляных, мелиоративных, хозяйственных работ, указанных в статье 30 Федерального закона работ по использованию лесов и иных работ в границах территории объекта культурного наследия либо на земельном участке, непосредственно связанном с земельным участком в границах территории объекта культурного наследия; - проектная документация на проведение работ по сохранению объектов культурного наследия. |
| Фамилия, имя и отчество | Пуришева Елена Владимировна |
| Образование | Высшее |
| Специальность | Архитектор I категории (направление – проектные работы по сохранению объектов культурного наследия) (приказ Минкультуры России |
| Ученая степень (звание) | --- |
| Стаж работы | Более 45 лет |
| Место работы и | Научный консультант АО "Межрегиональный |

| | |
|--|---|
| должность | центр независимой историко-культурной экспертизы", г. Москва; Академик Академии Архитектурного Наследия |
| Реквизиты аттестации в статусе эксперта Государственной историко-культурной экспертизы | <p>Приказ Министерства культуры Российской Федерации от 04.02.2021 г. № 142</p> <p>Объекты экспертизы:</p> <ul style="list-style-type: none"> - выявленные объекты культурного наследия в целях обоснования целесообразности включения данных объектов в реестр; - документы, обосновывающие включение объектов культурного наследия в реестр; - документы, обосновывающие изменение категории историко-культурного значения объекта культурного наследия; - документы, обосновывающие отнесение объекта культурного наследия к историко-культурным заповедникам, особо ценным объектам культурного наследия народов Российской Федерации либо объектам всемирного культурного и природного наследия; - проектная документация на проведение работ по сохранению объектов культурного наследия, - документация или разделы документации, обосновывающие меры по обеспечению сохранности объекта культурного наследия, включенного в реестр, выявленного объекта культурного наследия либо объекта, обладающего признаками объекта культурного наследия, при проведении земляных, мелиоративных, хозяйственных работ, указанных в статье 30 Федерального закона работ по использованию лесов и иных работ в границах территории объекта культурного наследия либо на земельном участке, непосредственно связанном с земельным участком в границах территории объекта культурного наследия; - проекты зон охраны объекта культурного наследия; - документация, обосновывающая границы защитной зоны объекта культурного наследия. |
| Фамилия, имя, отчество | Яровой Илья Юрьевич |
| Образование | высшее |
| Специальность | архитектор |

| | |
|--------------------------|---|
| Ученая степень | кандидат архитектуры |
| Звание | академик Академии архитектурного наследия |
| Стаж работы | свыше 30 лет |
| Место работы и должность | ИП Яровой И.Ю. Центр развития исторических территорий |
| Сведения об аттестации | <p>Приказ Министерства культуры Российской Федерации об утверждении статуса аттестованного эксперта по проведению государственной историко-культурной экспертизы № 997 от 17.07 2019 г.</p> <p>Объекты экспертизы:</p> <ul style="list-style-type: none"> - выявленные объекты культурного наследия в целях обоснования целесообразности включения данных объектов в реестр; - документы, обосновывающие включение объектов культурного наследия в реестр; - документы, обосновывающие исключение объектов культурного наследия из реестра; - документация, за исключением научных отчетов о выполненных археологических полевых работах, содержащая результаты исследований, в соответствии с которыми определяется наличие или отсутствие объектов, обладающих признаками объектов культурного наследия, на земельных участках, подлежащих воздействию земляных, строительных, мелиоративных, хозяйственных работ, работ по использованию лесов и иных работ; - документация или разделы документации, обосновывающие меры по обеспечению сохранности объекта культурного наследия, выявленного объекта культурного наследия либо объекта, обладающего признаками объекта культурного наследия, при проведении земляных, мелиоративных, хозяйственных работ, указанных в настоящей статье работ по использованию лесов и иных работ в границах территории объекта культурного наследия либо на земельном участке, непосредственно связанном с земельным участком в границах территории объекта культурного наследия; - документы, обосновывающие изменение категории историко-культурного значения объекта культурного наследия; - документы, обосновывающие отнесение объекта |

| | |
|--|---|
| | <p>культурного наследия к историко-культурным заповедникам, особо ценным объектам культурного наследия народов Российской Федерации либо объектам всемирного культурного и природного наследия.</p> <p>Приказ Министерства культуры Российской Федерации об утверждении статуса аттестованного эксперта по проведению государственной историко-культурной экспертизы от 23.06.2021 г. № 1039.</p> <p>Объект экспертизы: - проектная документация на проведение работ по сохранению объектов культурного наследия.</p> |
|--|---|

Экспертная комиссия в названном составе отвечает за соблюдение принципов проведения историко-культурной экспертизы, установленных ст. 29 Федерального Закона «Об объектах культурного наследия (памятниках истории и культуры) народов Российской Федерации», и за достоверность сведений, изложенных в акте государственной историко-культурной экспертизы.

Экспертной комиссией в составе экспертов, перечисленных в заключении экспертизы, перед началом проведения государственной историко-культурной экспертизы проведено организационное заседание и в соответствии с протоколом от 13.12.2022 г. № 1 избраны единогласно:

Председатель экспертной комиссии – Яровой И.Ю.

Ответственный секретарь экспертной комиссии – Трапезникова А.И.

Член экспертной комиссии – Пуришева Е.В.

Цель экспертизы

Определение соответствия научно-проектной документации на проведение работ по сохранению (реставрации и приспособлению для современного использования) объекта культурного наследия муниципального (местного) значения «Дом П.Д. Можакина, кон. XIX в.», расположенного по адресу: Калужская область, г. Калуга, ул. Суворова, д.14.

Объект экспертизы

Научно-проектная документация на проведение работ по сохранению (реставрации и приспособлению для современного использования) объекта культурного наследия муниципального (местного) значения «Дом П.Д. Можакина, кон. XIX в.», расположенного по адресу: Калужская область, г. Калуга, ул. Суворова, д.14.

Перечень документов, представленных заявителем

Научно-проектная документация на проведение работ на проведение

работ по сохранению (реставрации и приспособлению для современного использования) объекта культурного наследия муниципального (местного) значения «Дом П.Д. Можакина, кон. XIX в.», расположенного по адресу: Калужская область, г. Калуга, ул. Суворова, д.14.

Состав научно-проектной документации

| Обозначение комплекта | Наименование комплекта | Обозначение комплекта | Наименование комплекта в составе тома | Марка чертежей | Примечание |
|-----------------------|-------------------------------------|-----------------------|--|----------------|------------|
| 1 | 2 | 3 | 4 | 5 | 6 |
| Том 1 | Предварительные работы | Книга 1 | Исходная и разрешительная документация | 1056 – ПР | |
| | | Книга 2 | Материалы фотофиксации | 1056 – ПР | |
| Том 2 | Комплексные научные исследования | Книга 1 | Историко-архивные и библиографические исследования | 1056 – КНИ | |
| | | Книга 2 | Историко-архитектурные натурные исследования | 1056 – КНИ | |
| | | Книга 3 | Отчет по комплексным научным исследованиям | 1056 – КНИ | |
| Том 3 | Проект реставрации и приспособления | | Стадия 1 «Эскизный проект» | | |
| | | Книга 1 | Пояснительная записка | 1056 – ПЗ | |
| | | Книга 2 | Архитектурные решения | 1056 – АР | |
| | | Книга 3 | Конструктивные и объемно-планировочные решения | 1056 – КР | |

Разработчик проекта: Общество с ограниченной ответственностью «Калуга ТИСИЗ», лицензия МК РФ на осуществление деятельности по сохранению объектов культурного наследия (памятников истории и культуры) народов Российской Федерации № МКРФ 01655 от 22 апреля 2014 г.

Сведения об обстоятельствах, повлиявших на процесс проведения и результаты экспертизы

Обстоятельства, повлиявшие на процесс проведения и результаты экспертизы, отсутствуют.

Сведения о проведённых исследованиях с указанием применённых

методов, объёма и характера выполненных работ и их результатов

В процессе проведения экспертизы членами экспертной комиссии произведены следующие исследования:

1. Проведено изучение и анализ проектной документации, представленной на экспертизу, в части соответствия требованиям государственной охраны объектов культурного наследия.

2. Осуществлён сравнительный анализ всего комплекса данных (документов, материалов, информации) по объекту экспертизы, включающего документы, принятые от Заказчика, а также архивные материалы и библиографические источники.

3. Выполнена комплексная оценка обоснованности принятых проектных решений по реставрации и приспособлению объекта культурного наследия.

4. Изучены результаты технического обследования конструкций и элементов памятника.

5. Осуществлено обсуждение результатов проведённых исследований и обмен сформированными мнениями экспертов, обобщены мнения экспертов.

Указанные исследования проведены с применением методов историко-архивного, историко-архитектурного и инженерно-технического анализа в объёме, достаточном для вывода государственной историко-культурной экспертизы.

Факты и сведения, выявленные и установленные в результате проведенных исследований

Основанием для разработки проекта по сохранению (реставрации и приспособлению для современного использования) объекта культурного наследия муниципального (местного) значения «Дом П.Д. Можакина, кон. XIX в.», расположенного по адресу: Калужская область, г. Калуга, ул. Суворова, д.14. являются:

- Задание на проведение работ по сохранению объекта культурного наследия (местного) муниципального значения №04/21 от 06.04.2021 г.

- Разрешение на проведение работ по сохранению объекта культурного наследия №4073/07-21 от 09.09.2021 г.

- Паспорт объекта культурного наследия №402011337190004

- Технический паспорт на жилой дом государственного общественного жилищного фонда жилищно-строительных кооперативов № 6601 от 21.10.1991 г.

- Акт государственной историко-культурной экспертизы по обоснованию включения в единый государственный реестр, определению вида и категории историко-культурного значения выявленного объекта культурного наследия «Жилой дом», кон. XIX в. по адрес у: Калужская обл., г. Калуга, ул. Суворова, 14.

- Выписка из Единого государственного реестра недвижимости об основных характеристиках и зарегистрированных правах на объект

недвижимости (Здание) от 28.06.2010 г.

- Выписка из Единого государственного реестра недвижимости об основных характеристиках и зарегистрированных правах на объект недвижимости (Здание) от 28.06.2010 г.

- Приказ №23 от 28.01.2020 г. о включении в единый государственный реестр объектов культурного наследия (памятников истории и культуры) народов Российской Федерации выявленного объекта культурного наследия «Жилой дом, кон. XIX в.»

- Охранное обязательство собственника или иного законного владельца

- Программа научно-проектных работ по объекту

- План мероприятий, обеспечивающих проведение комплексных научных исследований по объекту.

- Заключение о возможности реставрации и приспособления для современного использования объекта культурного наследия

- Технический отчет о состоянии объекта культурного наследия (памятника истории и культуры) народов Российской Федерации

- Технический отчет о состоянии объекта культурного наследия (памятника истории и культуры) народов Российской Федерации

- Акт определения влияния предполагаемых к проведению видов работ на характеристики надежности и безопасности объекта культурного наследия.

- Лицензия № МКРФ 01655 от 22 апреля 2014 г.

Исторические сведения

В середине XIX столетия северо-восточная часть квартала, образованного улицами Нижне-Дворянской (ныне ул. Суворова), Подвязовской (ныне ул. Октябрьская) и Тиличевской (ныне ул. Добровольского), оставалась незастроенной. Об этом свидетельствует план Калуги середины XIX века. Границей между застроенной западной частью квартала и незастроенной восточной служил проулок, начинавшийся от Нижне-Дворянской улицы и тянувшийся на юг к Тиличевской улице (к современному зданию № 23 по ул. Добровольского). Начало проулка находилось между современными зданиями №№ 12 и 14 по ул. Суворова.

В третьей четверти XIX века на месте рассматриваемого дома был выстроен деревянный дом. В 1876 году он принадлежал почетной гражданке Анне Федоровне Кожевниковой и был оценен в 600 рублей. Адрес домовладения до середины 1890-х годов был следующим: 1-я часть, 5-й квартал, № 91.

В 1892 году усадьбой по-прежнему владела А.Ф. Кожевникова, а оценочная стоимость деревянного здания снизилась до 150 рублей.

В августе 1896 года наследники А.Ф. Кожевниковой потомственные почетные граждане Митрофан, Николай, Андрей и Владимир Михайлович Кожевниковы продали усадьбу личному почетному гражданину (бывшему калужскому мещанину) Петру Дмитриевичу Можакину. Территория усадьбы, близкой в плане к трапециевидной, была довольно большой: по Нижне-

Дворянской улице (северной стороне) ее протяженность составляла 20 сажений; по западной, тянувшейся вдоль проулка на юг (к Тиличевской улице) – 93 сажени; по восточной стороне, тянувшейся от Нижне-Дворянской на юго-запад - 38 сажений; южная сторона (от современного здания № 23 на ул. Добровольского) тянулась на северо-восток на 75 сажений. В общей сложности, на усадьбе П.Д. Можакина находились три современных домовладения – № 14, 16 и 18.

По сведениям технического паспорта БТИ, рассматриваемый дом был построен до 1900 года. Судя по стилистическим признакам, дом может быть датирован концом XIX века. Очевидно, П.Д. Можакин разделил усадьбу на три участка и построил дом на одном из них, ныне на Суворова, 14.

В 1900 году П.Д. Можакин продал два участка (пустопорожней усадебной земли): один – 6 июля - крапивенскому мещанину Гавриилу Александровичу Лебедеву за 100 рублей (это современное домовладение № 18), другой – 25 июля - пензенскому мещанину Кузнецову

Василию Павловичу также за 100 рублей (это современное домовладение № 16). Размеры участка Г.А. Лебедева: 8 x 20 сажений; размеры участка, принадлежавшего В.П. Кузнецову: 8x18 сажений. Третий участок оставался тогда в собственности П.Д. Можакина. Все три участка значились под № 91.

Последним владельцем дома стал Сергей Козеев. В начале 1920-х годов усадьба у него была муниципализирована. В советское время в доме было устроено несколько квартир, к первоначальному зданию были пристроены объем лестничной клетки (с восточной стороны) и дворовый объем (с южной стороны).

В середине 2010-х годов дом был расселен, и с тех пор не используется.

Приказом Дирекции по охране, реставрации и использованию памятников и земель историко-культурного назначения Калужской области от 20.01.1999 № 3-с "Об утверждении списка вновь выявленных памятников истории и культуры" дом был включен в указанный список.

Градостроительная среда

Дом расположен к северо-западу от исторического центра города, где ул. Суворова берет свое начало вблизи бровки большого склона, спускающегося к Яченскому водохранилищу. Земельный участок дома спускается к широкому оврагу, надрезающему этот склон.

В силу отдаленности по историческим меркам от центра города данный район начал застраиваться по сравнению с центральными районами позже и гораздо менее значительными домами, почти сплошь деревянными, не дошедшими до настоящего времени. В окружении дома находятся только два объекта с признанной историко-культурной ценностью – выявленные объекты культурного наследия «Жилой дом», кон. XIX в. (ул. Суворова, 20) и «Жилой дом», кон. XIX в. (ул. Суворова, 24). Историко-культурные качества градостроительной среды снижены застройкой середины XX – начала XXI веков, по преимуществу не поддерживающей эти качества. Вместе с тем, очень важна близость района к ландшафтам Яченского водохранилища.

Характеристики градостроительной среды учтены целым рядом регламентирующих градостроительных документов.

Согласно «Проекту охранных зон и зон регулирования застройки памятников истории и культуры г. Калуги», утвержденному решением Исполнительного комитета Калужского областного Совета народных депутатов № 752 от 14 ноября 1983 года, земельный участок рассматриваемого дома находится в границах зоны регулирования застройки с ограничением высоты до 10 м (РЗ-1); такое строгое ограничение назначено с целью предотвратить искажение панорамы восточного берега Яченского водохранилища крупными зданиями, в которой преобладают природные характеристики; вдоль южной стороны участка проходит зона регулирования застройки (ЗР).

Решения указанного проекта подтверждены новой (последней) редакцией генерального плана городского округа "Город Калуга", принятой решением Городской управы города Калуги от 18 декабря 2017 г. № 410-п, и новой (последней) редакцией Правил землепользования и застройки (ПЗЗ) г. Калуги.

Описание объекта

Дом расположен на южной стороне ул. Суворова, по красной линии. Здание имеет смешанное конструктивное решение: первый этаж сложен из кирпича, второй – из бревен.

Объемную структуру здания составляют первоначальный компактный, чуть вытянутый вдоль улицы, прямоугольный в плане двухэтажный объем с двухскатной крышей, конек которой тянется от улицы, и две поздние пристройки: одна, включающая лестничную клетку, примыкает к его восточному фасаду, вторая примыкает к правой части его южного (дворового) фасада.

Главный (северный) фасад имеет в пределах основного объема симметричную организацию с четырьмя равномерно расположенными осями проемов. В первом этаже фасад фланкирован широкими лопатками, переходящими в плоскость фриза междуэтажного антаблемента, карниз которого закрыт металлическими щитами, защищающими переход от стены первого этажа к менее широкой стене второго этажа; окна выполнены с лучковыми перемычками. Во втором этаже окна обрамлены рамочными наличниками с профилированным карнизом на кронштейнах, под которым помещена фигурная накладка с расходящимися стрелками; углы сруба защиты прибоинами; завершен фасад фризом и карнизной плитой.

На 1-осном уличном фасаде пристройки устроен главный вход в дом. На уровне междуэтажного карниза из стены выходят две металлические балки, под окном второго этажа заметна зашивка дверного проема: очевидно, здесь был или начинался сооружаться балкон.

Западный фасад организован и оформлен аналогично главному. На южном фасаде окна первого этажа также выполнены с лучковыми перемычками, окна второго этажа обрамлены простыми рамочными наличниками с карнизными досками. Восточный фасад (стена первого этажа

имеет позднюю кладку из камня и силикатного кирпича) прорезан одним небольшим окном в простом наличнике и не наделен декором.

Пространственно-планировочную структуру первоначального объема определяют продольная и поперечная осевые деревянные стены, а также стены, разделяющие восточные половины этажей. В восточной пристройке размещена двухмаршевая лестница.

Документ об утверждении предмета охраны ОКН: согласно пункту 7 задания на проведение работ по сохранению объекта культурного наследия, муниципального (местного) значения «Дом П.Д. Можакина, кон. XIX в.», расположенного по адресу: Калужская область, г. Калуга, ул. Суворова, д.14, предмет охраны объекта культурного наследия утвержден приказом управления по охране объектов культурного наследия Калужской области от 28.01.2020 № 23.

Сведения о границе территории ОКН: согласно пункту 6 задания на проведение работ по сохранению объекта культурного наследия, муниципального (местного) значения, граница территории объекта культурного наследия утверждена приказом управления по охране объектов культурного наследия Калужской области от 28.01.2020 № 23.

Изменения в пользовании объекта за время его существования

Из полученных историко-архивных материалов можно сделать вывод, что данное здание строилось и использовалось под жилье. Изменения в пользовании памятника за время его существования не происходили.

Анализ ранее разработанной научно-проектной документации

Согласно пункту 8 задания на проведение работ по сохранению объекта культурного наследия муниципального (местного) значения «Дом П.Д. Можакина, кон. XIX в.», расположенного по адресу: Калужская область, г. Калуга, ул. Суворова, д.14 реквизиты документов о согласовании органом охраны объектов культурного наследия ранее выполненной проектной документации на проведение работ по сохранению объекта культурного наследия отсутствуют.

Инженерно-технические исследования

Цель обследования является оценка технического состояния и прочностных характеристик несущих и ограждающих строительных конструкций здания, определением их пригодности к дальнейшей безопасной реставрации с восстановлением сохранившихся до настоящего времени строительных конструкций здания и архитектурных элементов, а также выявлением дефектов для проведения противоаварийных и ремонтно-реставрационных работ.

Проведение обследования технического состояния здания ведется согласно ГОСТ Р 55567-2013 «Порядок организации и ведения инженерно-

технических исследований на объектах культурного наследия. Памятники истории и культуры. Общие требования».

Характеристика строительных конструкций по результатам обследования.

По результатам обследования технического состояния строительных конструкций по сохранению местного (муниципального) значения «Дом П.Д. Можакина», кон. XIX в., расположенного по адресу: г. Калуга, ул. Суворова 14, определены основные технические характеристики строительных конструкций здания:

1. Фундамент Ленточный, бутовый камень на известковом растворе.

2. Наружные стены здания Наружные стены первого этажа здания выполнены из кирпича на известковом растворе. Размеры кирпича: 250x120x65см. Толщина стен составляет 700 мм (толщина указана с учетом отделочных слоев). Наружные стены второго этажа здания бревенчатые, толщиной 220 мм. Деревянная пристройка утрачена.

3. Внутренние стены и перегородки Внутренняя несущая стена первого этажа здания по оси 2 выполнена из кирпича на известковом растворе. Размеры кирпича: 250x120x65см. Толщина внутренней стены 680 мм (толщина указана с учетом отделочных слоев). Внутренняя несущая стена второго этажа здания бревенчатая, толщиной 200 мм. Перегородки толщиной 100-150 мм выполнены на деревянном каркасе, обшитом досками, оштукатурены известковым раствором по деревянной дранке.

4. Перекрытия Полы первого этажа: - дощатые, по деревянным лагам, выполненным из бревен на 2 канта, лежащие на кирпичных столбиках. Перекрытие первого этажа: - плоское балочное по деревянным балкам, выполненным из бревен на 2 канта, опирающимся на кирпичные несущие стены, межбалочное заполнение - деревянный накат с засыпкой строительным мусором. Полы дощатые. Часть перекрытия утрачена. Перекрытие второго этажа: - плоское балочное по деревянным балкам, выполненным из бревен на 4 канта, опирающимся на деревянные несущие стены, межбалочное заполнение - деревянный накат с засыпкой. Отделка потолка выполнена известковым раствором по деревянной дранке.

5. Лестница Лестница, ведущая на второй этаж, расположенная в помещении №1.1 одномаршевая деревянная.

6. Несущие и ограждающие конструкции крыши здания, кровля Крыша здания – двускатная. Стропильная система – деревянная. Уклон крыши 30°. Покрытие кровли – шифер по деревянной обрешетке. Часть крыши утрачена.

7. Двери, окна Дверные и оконные заполнения первого этажа утрачены. Оконные заполнения второго этажа двойные створные с металлическими притворами, частично утрачены. Дверные заполнения второго этажа утрачены.

Техническое состояние строительных конструкций.

Конструктивная схема здания – бескаркасная, с несущими стенами

(большинство конструктивных элементов совмещает несущие и ограждающие функции).

Фундаменты

В ходе проведения работ по обследованию фундаментов здания были выявлены следующие дефекты:

- отсутствие вертикальной гидроизоляции;
- отсутствие горизонтальной гидроизоляции;
- отсутствие деформаций, связанных с разрушениями и просадками фундамента.

В соответствии с ГОСТ Р 55567-2013 техническое состояние конструкций фундаментов оценивается как: ограничено работоспособное техническое состояние.

Наружные стены здания

В ходе проведения работ по обследованию наружных стен здания были выявлены следующие дефекты:

Фасад А -Г :

Кирпичная часть постройки:

- малое содержание связующего раствора в кладке из бутового камня;
- частичное заполнение безрастворных швов между камнями грунтом;
- скол угла кирпичной кладки цоколя;
- деструкция участка кирпичной кладки;
- сколы, раковины, выбоины кирпича;
- биопоражение (грибок) кирпичного цоколя;
- разрушение, частичное выпадение кирпича цоколя;
- косые трещины над лучковой кирпичной перемычкой оконного проема;
- утрата остекления оконных рам и остекления;
- деформация металлического окрытия (отлива);

Деревянная часть постройки:

- деревянный сруб подвергся значительному износу, растрескиванию, гниению, требует ремонта с заменой венцов;
- утрата части венчающего карниза из досок;
- утрата, разрушение конструкций крыши вследствие пожара;

Фасад Г-А:

Кирпичная часть постройки:

- произрастание растительности вдоль цоколя здания;
- малое содержание связующего раствора в кладке из бутового камня, частичное заполнение безрастворных швов между камнями грунтом;
- деструкция каменной кладки цоколя и дымоходной трубы;
- разрушение кладки верха и низа несущей стены от многочисленных циклов замораживания;

Деревянная часть постройки:

- следы пожара, обугливание на бревенчатых стенах первого и второго этажей;

- произрастание растительности на крыше здания;
- утрата, разрушение конструкций крыши вследствие пожара;

Фасад 1-4:

Кирпичная часть постройки:

- замачивание, биопоражение кирпичного цоколя;
- деструкция участка кирпичной кладки цоколя;
- разрушение угла кирпичного цоколя в осях А-4, наблюдается вывалы кирпича, плесень;
- деформация металлического окрытия (отлива);

Деревянная часть постройки:

- деревянный сруб подвергся значительному износу, растрескиванию, гниению, требует ремонта с заменой венцов;

Фасад 4-1:

Кирпичная часть постройки:

- малое содержание связующего раствора в кладке из бутового камня, частичное заполнение безрастворных швов между камнями грунтом;
- деструкция угла кирпичного цоколя Г-3;
- разрушение, частичное выпадение кирпича цоколя;
- разрушение кладки верха и низа несущей стены от многочисленных циклов замораживания;
- деформация, утрата окрытия верха кирпичных стен;
- разрушение кладки под оконным проемом;

Деревянная часть постройки:

- деревянный сруб подвергся значительному износу, растрескиванию, гниению, требует ремонта с заменой венцов;
- следы пожара на бревенчатых стенах первого и второго этажей;
- утрата дверной коробки и дверного полотна;
- утрата оконных рам и остекления;
- разрушение кирпичной кладки дымоходной трубы;
- произрастание растительности на крыше здания;
- утрата, разрушение конструкций крыши вследствие пожара;

Интерьеров:

- деструкция деревянного сруба стен второго этажа;
- отслоение штукатурного слоя;
- отслоение, утрата красочного слоя и обоев;

В соответствии с ГОСТ Р 55567-2013 техническое состояние наружных стен кирпичных здания оценивается как: ограничено работоспособное техническое состояние.

В соответствии с ГОСТ Р 55567-2013 техническое состояние наружных деревянных несущих стен второго этажа оценивается как: аварийное состояние.

Внутренние стены, перегородки

В ходе проведения работ по обследованию внутренних стен, перегородок были выявлены следующие дефекты:

- утрата и отслоение штукатурного слоя внутренней стены и

перегородок первого и второго этажа;

- утрата и отслоение красочного слоя и обоев внутренней стены и перегородок первого и второго этажа;

- следы плесени и грибка на стенах второго этажа;
- разрушение конструкций печей и дымоходов, оголение металлических связей;

- разрушение поверхности кирпичной кладки дымоходных труб;

В соответствии с ГОСТ Р 55567-2013 техническое состояние внутренних несущих стен первого этажа оценивается как: ограничено работоспособное техническое состояние.

В соответствии с ГОСТ Р 55567-2013 техническое состояние внутренних стен и перегородок второго этажа, перегородок первого этажа оценивается как: аварийное состояние.

Перекрытия

В ходе проведения работ по обследованию перекрытий были выявлены следующие дефекты:

- черновые полы в значительной степени утрачены;
- в большинстве помещений первого этажа конструкции пола раскрыты;
- заполнение подпольного пространства первого и второго этажей строительным мусором;

- межэтажное и чердачное перекрытие частично утрачены (вследствие пожара);

- деревянные конструкции перекрытий в зоне обрушения (после пожара) пришли в полную непригодность: наблюдается рассыхание, гниение, значительное биологическое поражение. Техническое состояние деревянных балок перекрытия требует замены в объеме 80% - 90%;

- трещины, осыпание штукатурного слоя потолков, оголение дражки;
- следы пожара на несущих конструкциях чердачного деревянного перекрытия.

В соответствии с ГОСТ Р 55567-2013 техническое состояние конструкций перекрытий оценивается как: аварийное состояние.

Лестницы

В ходе проведения работ по обследованию лестниц были выявлены следующие дефекты:

- лестница, ведущая с первого на второй этаж, не отвечает требованиям нормативных документов и пожарной безопасности.

В соответствии с ГОСТ Р 55567-2013 техническое состояние лестниц оценивается как: ограничено работоспособное техническое состояние.

Несущие и ограждающие конструкции крыши здания, кровля

По результатам обследования несущих и ограждающих конструкций крыши выявлены следующие дефекты:

- часть кровли утрачена в результате пожара;
- следы пожара, замачивания, гниения на сохранившихся конструкциях крыши;

- сохранившиеся деревянные элементы крыши не обработаны

противопожарными, антибактериальными и противогрибковыми антисептиками;

- следы плесени на шифере;
- разрушение слухового окна;
- отсутствие организованного водоотвода.

В соответствии с ГОСТ Р 55567-2013 техническое состояние кровли здания оценивается как аварийное состояние.

Окна, двери

В ходе проведения работ по обследованию окон и дверей здания были выявлены следующие дефекты:

Окна:

- отсутствие остекления оконных блоков;
- утрата металлических отливов окон;
- утрата, усушка и деформация деревянных переплетов сохранившихся оконных рам;

Двери:

- утрата, усушка и деформация деревянных дверных коробок;
- отсутствие дверных полотен;
- следы замачивания деревянной входной двери.

В соответствии с ГОСТ Р 55567-2013 техническое состояние конструкций оконных и дверных заполнений оценивается как аварийное состояние.

Предмет охраны объекта культурного наследия

В соответствии с приказом Управления по охране объектов культурного наследия Калужской области от 28.01.2020 г. № 23 «Об утверждении особенностей объекта культурного наследия местного (муниципального) значения «Дом П.Д.Можаккина», кон. XIX в., послужившие основанием для включения его в единый государственный реестр объектов культурного наследия (памятников истории и культуры) народов Российской Федерации и подлежащие обязательному сохранению.

Предметом охраны данного объекта культурного наследия являются:

1. Градостроительная характеристика здания, расположенного на южной стороне ул. Суворова и поддерживающего исторический фронт застройки улицы;

2. Объемная структура: первоначальный компактный, чуть вытянутый вдоль улицы, прямоугольный в плане двухэтажный объем с двухскатной крышей, конек которой тянется от улицы, и две поздние пристройки – примыкающие к его восточному и правой части южного фасадов; высотные отметки по конькам крыши;

3. Количество, осевое расположение, габариты и форма оконных и дверных проемов включая окна с лучковыми перемычками 1-го этажа;

4. Материал капитальных стен: 1-й этаж – красный кирпич, 2-й этаж – бревна;

5. Композиционные решения и оформление фасадов;

6. Главный (северный) фасад: симметричная композиция; в 1-м этаже – фланговые широкие лопатки, переходящие в плоскость фриза междуэтажного антаблемента, карниз которого закрыт металлическими щитами, защищающими переход от стены первого этажа к менее широкой стене второго этажа, во 2-м этаже – рамочные наличники с профилированным карнизом на кронштейнах и фигурной накладкой с расходящимися стрелками под ним, пробоины на углах фасада, венчающие фриз и карнизная плита;

7. Западный фасад: те же организация и оформление, что и на главном фасаде;

8. Южный фасад: простые рамочные наличники с карнизными плитами окон 2-го этажа;

9. Поверхности наружных стен: 1-й этаж- лицевая кладка кирпича или окраска в кирпичный или подобный цвет; 2-й этаж – окраска или пропитка в цвет дерева с контрастной и окраской наличников;

10. Пространственно-планировочная структура основного объема, определяемая продольный и поперечной осевыми стенами, а также стенами, разделяющими восточные половины этажей.

Рекомендации по восстановлению и реставрации памятника.

Комплекс реставрации и приспособления охватывает весь памятник, включая пристойки. Учитывая историческую значимость рассматриваемого объекта и его категорию охраны, как памятника истории и культуры начала 19в. разработаны рекомендации по восстановлению и реставрации памятника. Все предлагаемые работы по памятнику условно делятся на работы первого этапа (научно- исследовательские) и второго этапа (реставрационные – воссоздание всех утраченных элементов памятника) из чего следует: все виды работ перечисленных этапов выполнить по всем объемам памятника в предлагаемой последовательности.

Предлагаемые проектные решения

Настоящей научно-проектной документацией по результатам проведенных предварительных работ, обследования, комплексных научных исследований предлагается применение ряда принципиальных решений, необходимых для улучшения условий сохранности объекта культурного наследия.

В ходе проведения обследования объекта культурного наследия зафиксирован ряд дефектов по элементам памятника.

В целях приведения в надлежащее состояние объекта культурного наследия муниципального (местного) значения «Дом П.Д. Можакина, кон. XIX в.», расположенного по адресу: Калужская область, г. Калуга, ул. Суворова, д.14, сохранения предмета охраны объекта культурного наследия (утвержден Управления по охране объектов культурного наследия Калужской области от 28.01.2020 г. № 23), создания условий для современного использования указанного объекта культурного наследия.

Комплекс реставрации и приспособления охватывает весь памятник,

включая пристройки.

Учитывая историческую значимость рассматриваемого объекта и его категорию охраны, как памятника истории и культуры конца 19 в., разработаны рекомендации по восстановлению и реставрации памятника.

Все предлагаемые работы по памятнику условно делятся на работы первого этапа (научно-исследовательские) и второго этапа (реставрационные – воссоздание всех утраченных элементов памятника) из чего следует: все виды работ перечисленных этапов выполнить по всем объемам памятника в предлагаемой последовательности.

Для дальнейшей безопасной эксплуатации здания рекомендуется:

- Выполнить планировку территории участка ЕГРН;

Фундаменты:

- На основании полученных данных (1056-КНИ «Историко-архитектурные натурные исследования», «Отчет по комплексным научным исследованиям») принято решение о возможности использования существующих конструкций фундаментов (частично), и в случае необходимости выполнить разработку специального проекта усиления фундаментов.

- В случае необходимости усиления и возведения дополнительных фундаментов (доказанную расчетом), выполнить проектные решения по усилению фундаментов);

- Выполнить вертикальную гидроизоляцию по стяжке;

- Выполнить отсечную горизонтальную гидроизоляцию;

- Выполнить планировку территории;

- Организовать водонепроницаемую отмостку по периметру здания.

- Вести мониторинг за конструкциями здания.

- Выполнить вычинку разрушенной кладки цоколя;

Наружные стены здания:

- удаление растительности, произрастающей вдоль стен фасада;

- выполнение планировки поверхности земли;

- выполнить устройство водонепроницаемой отмостки по периметру здания;

- выполнить зачистку и обработку цоколя кирпичной пристройки от плесени;

- обработать кладку, подверженную замачиванию и появлению плесени, антисептическими растворами;

- выполнить вычинку кирпичной кладки, разрушенной процессом замачивания и размораживания, восполнить вывалы камней;

- выполнить зачеканку растворных швов сложным раствором;

- при восстановлении участков кирпичной кладки выполнить перевязку существующей кладки с вновь возводимой;

- восстановить пространственную жесткость несущих конструкций за счет перевязки с внутренними стенами, устройства жесткого диска перекрытий и системы связей;

- в случае обнаружения трещин в кирпичной кладке, выполнить их

зачистку и инъектирование;

- зачистить внутреннюю поверхность стен от отделочных слоев и слабых штукатурных растворов;
- восстановить металлические отливы выступающих поверхностей фасадов и окон;
- произвести отделку интерьеров;
- заменить и установить отсутствующие подоконные доски;
- выполнить водоотводящую систему кровли (для организованного отвода атмосферных осадков и предотвращения замачивания фасадной части здания и фундаментов);
- вести мониторинг за конструкциями здания.

Внутренние несущие стены здания, перегородки:

- разобрать все перегородки, не используемые в проекте приспособления;
- возвести перегородки согласно проекту приспособления;
- зачистить поверхности несущих стен от отделочных слоев и слабых штукатурных растворов;
- выполнить отделочные работы согласно проекту приспособления;
- произвести отделку интерьеров современными строительными материалами в соответствии с историческим обликом здания.

Перекрытия:

- выполнить демонтаж перегородок второго этажа здания в связи с ремонтом сруба второго этажа (замена венцов);
- расчистить подпольное пространство первого этажа от строительного мусора;
- возвести перекрытия согласно проекту приспособления (в соответствии с проектируемой нагрузкой и обеспечением требований пожарной безопасности);
- Обеспечить жесткий диск перекрытий, развязывающий конструкции наружных и внутренних стен по высоте в уровне 1, 2 и 3 этажей. - заменить изоляционные слои перекрытия первого и второго этажей на новые с использованием современных материалов тепло- и пароизоляции;
- восстановить чистовое покрытие полов первого и второго этажей;
- произвести отделку потолков.
- Вести мониторинг за конструкциями здания.

Лестницы:

- требуется устройство конструкций лестниц с учетом проектируемой нагрузки и обеспечением требований пожарной безопасности;

Несущие и ограждающие конструкции крыши здания, кровля:

- произвести полную замену стропильных конструкций и кровельного покрытия;
- выполнить обработку деревянных элементов огне- и биозащитными составами;
- конструкции крыши покрыть оцинкованной кровельной сталью;
- выполнить водоотводящую систему кровли с широкими приемными

воронками и организованным водоотводом.

Окна, двери:

- установить деревянные оконные заполнения с соответствующей расстекловкой для исключения изменения исторического облика здания;
- отреставрировать наружную входную дверь на фасаде 1-4 и установить аналогичную современную наружную дверь на фасаде А-Д, отвечающую теплотехническим требованиям;
- восстановить исторические наличники на окнах второго этажа здания;
- установить дверные заполнения внутренних помещений.

Основные проектные решения по общему облику здания

Целью эскизного проекта реставрации и приспособления является максимально возможное восстановление исторического облика памятника с воссозданием наиболее существенной для его стилистики, целостности архитектурных и декоративных частей и деталей и возможным сохранением сложившейся его архитектурно-планировочной структуры.

После проведения реставрации и приспособления в здании будет размещаться индивидуальный жилой дом.

По фасадам предлагается:

1. Работы по вертикальной планировке территории.
2. Закладка позднего дверного проема по оси В.
3. Замена всех оконных блоков на стеклопакеты в деревянных переплетах с исторической расстекловкой.
4. Замена всех дверных блоков на деревянные, решенные в стиле здания.
5. Устройство козырьков над входами.
6. Устройство входных площадок.

Архитектурная выразительность фасадов достигается за счет сохранения сочетания кирпичной кладки первого этажа и бревенчатого второго этажа и максимально возможного воссоздания утраченных деталей фасадов.

Главная цель — сохранение всех индивидуальных особенностей памятника.

По внутренней планировке здания:

1. Закладка поздних дверных проемов кирпичом.
2. Перепланировка, возведение заново всех необходимых перегородок, в зависимости от функционального назначения

Предложения по цветовому решению фасадов и интерьеров

Проектное решение по окраске фасадов принято на основании предмета охраны. В качестве окрасочного материала фасадов принята окрасочная система фирмы "Tikkurila". Краска может быть отколерована, наносится в один слой по грунтованной поверхности стен. Наружные стены 1-го этажа окрасить фасадной краской кирпичного цвета (NCS 4247-Y64R). Наружные стены 2-го этажа окрасить фасадной краской цвета дерева (NCS 4021-Y40R). Выполнить новое покрытие кровли, козырьков из оцинкованной кровельной стали с полимерным покрытием темно-коричневого цвета (RAL 8016) с соединением двойным фальцем. Элементы водосточной системы выполнить

из оцинкованной кровельной стали с полимерным покрытием темно-коричневого цвета (RAL 8016). Выполнить полную замену оконных блоков на деревянные светло-серого цвета (NCS 0502-G90Y), окраска деревянных наличников в светло-серый цвет (NCS 0502-G90Y). Окрытия выполнить из оцинкованной стали (RAL 8016), отливы выполнить из оцинкованной стали (RAL 1090). Цветовое решение по фасадам приведено на графических материалах 1056-AP л.№9-11. Цветовое решение интерьеров помещений, окрашивается в соответствии с пожеланием Заказчика. Полы в помещениях – покрытие полов применяется в соответствии с пожеланием Заказчика. Внутренняя лестница – цветовое решение применяется в соответствии с пожеланием Заказчика. Внутренние дверные блоки – цветовое решение применяется в соответствии с пожеланием Заказчика, рекомендуется выполнить в общей стилистике здания. Тянутые потолочные карнизы первого этажа имеют глубокие трещины и частично утрачены. В рамках приспособления под современное использование тянутые карнизы (не подлежат охране) не восстанавливаются.

Конструктивные и объемно-планировочные решения и их обоснование.

В полном объеме раздел «Конструктивные и объемно-планировочные решения» будет выполнен на стадии «Проектная документация».

Степень огнестойкости здания – IV

Уровень ответственности здания – нормальный

Коэффициент надежности – 0,95

Класс конструктивной опасности – С3

Категория по функциональной пожарной опасности – Ф1.4

Обследование памятника, инструментальные исследования дали исчерпывающие представления о состоянии конструкций, частей и элементов памятника. Изучив результаты натурных исследований и аналоги, проектом предлагается, провести следующие работы для реставрации и ремонта внешнего первоначального архитектурного облика и улучшения эксплуатационных показателей:

1. Выполнить демонтажные работы;
2. Произвести расчистку стен и фундаментов после демонтажа аварийных строительных конструкций;
3. Произвести ремонтные работы с целью усиления фундаментов в случае необходимости;
4. Выполнить наружную и внутреннюю гидроизоляцию фундаментов;
5. Наружные и внутренние несущие стены расчистить от поздних слоев краски и штукатурки, с последующей штукатуркой и выравниваем под последующую отделку;
6. Произвести ремонт кирпичной кладки фасадов 1 этажа. Первоначально фасады были кирпичные, без покраски, но после многочисленных переделок и переустройств были окрашены. Поле фасадов рекомендуется расчистить от поздних покрасок и окрасить в цвет кирпича;
7. Возвести кирпичные стены пристройки (по оси 1, Г, 3 со стороны

дворовой части) в объеме демонтированной деревянной/кирпичной пристройки;

8. Существующий не исторический дверной проем на фасаде по оси В заложить, а оконный на фасаде по оси проем (по оси 3) переустроить в дверной;

9. Выполнить ремонт пола 1 этажа с заменой конструкций;

10. Произвести работы по ремонту перекрытий между 1 и 2 этажами с заменой конструкций;

11. Выполнить ремонт деревянного сруба 2 этажа с заменой венцов на 70%;

12. Произвести работы по устройству чердачного деревянного перекрытия;

13. Возвести конструкцию крыши здания с устройством огнебиозащиты деревянных конструкций. Форму и габариты крыши сохранить прежними. Покрытие крыши - фальцевое;

14. Выполнить организованное устройство водоотвода с крыши и фасадов;

15. Установить оконные заполнения проемов с сохранением первоначального цвета и расстекловки;

16. Отливов окон и декоративных элементов выполнить из оцинкованной стали;

17. Рекомендуются воссоздать по аналогии с сохранившимися наличники оконных проемов второго этажа, чтобы фасады смотрелись гармонично;

18. Произвести монтаж кирпичных перегородок с устройством вент каналов на 1 этаже и гипсокартонных перегородок на 2 этаже;

19. Установить новые наружные дверные блоки (2 шт) в соответствии с проектом (дверные блоки воссозданы по аналогичным, свойственным этому периоду постройки). Цвет аналогичный деревянным стенам – «под дерево»;

20. Выполнить устройство входной площадки перед главным входом по ул. Суворова и площадку входа со стороны дворового фасада;

21. По периметру здания необходимо выполнить гидроизоляцию и отмостку;

22. Заменить одномаршевую деревянную междуэтажную лестницу (архитектурно- художественной ценности не представляет), на деревянную двухмаршевую лестницу;

22. Выполнить покрытие полов 1 и 2 этажей;

23. Произвести внутреннюю отделку с установкой внутренних дверей.

Перечень необходимых научных исследований в процессе проведения работ

При обнаружении (в процессе производства работ) элементов, находящихся в неудовлетворительном состоянии и не отмеченных в научно- проектной документации, решения о восстановлении, замене или ремонте данных элементов могут быть приняты авторами проекта в соответствии с действующими нормативными актами в сфере сохранения

объектов культурного наследия (в рамках авторского надзора).

При проведении работ по сохранению фасадов здания, в рамках авторского надзора, после снятия красочного слоя, уточнить цвет кирпича при докомпановке и покраске реставрируемых фрагментов лицевой кирпичной кладки.

Обоснование объемно-планировочных решений

Для приспособления объекта культурного наследия «Дом П.Д. Можайкина» к современному использованию (индивидуальный жилой дом) предлагается выполнить перепланировку.

Проектом предлагается:

- Демонтировать все не несущие и не представляющие архитектурно-художественной ценности перегородки, для перепланировки при дальнейшей эксплуатации здания;

- Перегородки первого этажа, подлежащие охране, но находящиеся в аварийном состоянии демонтируются, и воссоздаются из современных материалов, не ухудшающих свойства данных перегородок;

- На первом этаже устроить коридор для обеспечения пути эвакуации со второго этажа через внутреннюю лестницу;

- Заложить два дверных проема на первом этаже: во внутренней стене по оси 2, со стороны дворового фасада по оси В;

- Внутреннюю стену по оси Г выполнить из кирпича с дверным проемом;

- Наружную стену по оси Д выполнить из кирпича с оконным проемом;

- Наружную стену по оси 3 (между кирпичными столбиками) выполнить из кирпича с дверным проемом;

- Демонтировать не представляющую архитектурно-художественной ценности деревянную одномаршевую междуэтажную лестницу, с заменой на деревянную двухмаршевую, соответствующую современным нормам эксплуатации зданий;

- Со стороны главного фасада по ул. Суворова и дворового фасадов устроить площадки входа и козырьки, предотвращающие попадание осадков внутрь здания;

- В наружные дверные проемы установить дверные блоки в общей стилистике здания, соответствующие всем требованиям эксплуатации.

Данным проектом предусматривается:

- досягаемость и беспрепятственное перемещение внутри здания;

- удобство и комфорт среды жизнедеятельности;

- мероприятия, обеспечивающие защиту помещений от шума, вибраций и других вредных воздействий, а именно устройство перегородок и перекрытий, устройство дверных и оконных проемов с последующим заполнением.

Сведения об инженерном обеспечении объекта топливом, водой и электрической энергией

В части инженерных систем существующее здание не оборудовано современным инженерным оборудованием и не обеспечивает комфортное и безопасное пребывание людей:

- система вентиляции находится в нерабочем состоянии;
- система отопления отсутствует (в ходе обследования обнаружены разрушенные остатки печей);
- система электроснабжения отсутствует.

Теплоснабжение:

Система теплоснабжения – индивидуальное отопление (двухконтурный газовый котел) с разводкой.

Водопотребление, водоотведение:

Присоединение к сетям водоснабжения и водоотведения выполняется согласно полученным техническим условиям.

Электропотребление:

Подвод электроэнергии осуществляется от городских электрических сетей.

Перечень производственных работ, их технология и применяемые строительные и отделочные материалы, изделия, конструкции и оборудование

В целях обеспечения фронта работ в основной период строительства, предусматривается комплекс работ подготовительного периода:

- временное ограждение строительной площадки;
- при въезде на строительную площадку установить информационный стенд с реквизитами объекта строительства;
- выполнить мероприятия по пожарной безопасности объекта (на въезде установить стенд с планом пожарной защиты объекта, оборудовать стенды с комплектами первичных средств пожаротушения), организовать место курения возле противопожарных стендов;
- установить контейнеры для сбора строительного мусора и бытовых отходов;
- выполнить мероприятия по технике безопасности с обозначением опасных зон, подъездов, проходов и установить плакаты по технике безопасности.

Все работы, относящиеся к подготовительному периоду, должны быть закончены до начала работ основного периода.

В основной период строительства выполняются работы:

1. Подготовительные работы;
2. Демонтажные работы (демонтаж крыши, чердачного и межэтажного перекрытий, перегородок первого и второго этажей);
3. Работы по реставрации и приспособления здания
 - 3.1 Усиление, устройство фундаментов (при необходимости), возведение наружных кирпичных стен, ремонт деревянного сруба и перекрытий, возведение крыши, внутренних стен и перегородок, лестницы;
 - 3.2 Ремонт и реставрация фасадов, установка наружных дверных и

оконных заполнений

4. Ремонт и реставрация в интерьере.

Уточненный перечень и последовательность работ будут разработаны в рабочей документации.

Все работы основного периода делятся на этапы, выполняемые последовательно и частично параллельно. При выполнении строительно-монтажных работ должен быть организован эффективный контроль качества выполняемых работ, направленный на обеспечение соответствия качества выполняемых работ на объекте требованиям действующих нормативных документов и проектной документации. Контроль осуществляется специальными службами строительной организации, Заказчиком и проектной организацией в соответствии с имеющимися правилами и инструкциями. На строительной площадке необходимо соблюдение всеми работниками установленных правил внутреннего распорядка, относящихся к охране труда. Все работающие должны быть обеспечены спецодеждой, спецобувью, средствами индивидуальной защиты, санитарно-бытовыми помещениями, оборудованными в соответствии с требованиями, утвержденными Минздравом. Строительная площадка должна быть ограждена временным забором в соответствии с требованиями ГОСТ Р 58967-2020.

Организационно-технологическая схема производства работ.

До начала производства строительных и реставрационных работ необходимо разработать проект производства работ (ППР), в котором должны содержаться решения по организации строительного производства и технологии строительно-монтажных работ. Проект производства работ должен быть утвержден лицом, исполняющим строительство.

На разборку и демонтаж конструкций необходимо разработать отдельный проект производства работ.

В ППР на разборку конструкций должны быть предусмотрены меры против внезапного обрушения конструкций или их элементов и по обеспечению устойчивости остающихся конструктивных элементов или их частей.

Демонтажные работы

К демонтажным работам приступать только при наличии проекта производства работ, разработанного с учетом утвержденных мероприятий по технике безопасности. Для разборки конструкций использовать инвентарные леса.

Основные строительные и реставрационные работы

Работы по усилению фундаментов (в случае необходимости) выполнять в соответствии с требованиями СП 45.13330.2017 «Земляные сооружения, основания и фундаменты». Актуализированная редакция СНиП 3.02.01-87, СП 70.13330.2012 «Несущие и ограждающие конструкции». Актуализированная редакция СНиП 3.03.01-87.

Перед усилением существующих фундаментов необходимо разобрать существующие ненесущие перегородки и существующие конструкции пола

на всех этажах здания. Также разобрать отмостку по периметру здания. Одновременно с двух сторон вдоль фундамента выполнить выемку грунта захватками, длиной не более 3м, до проектной отметки.

Все земляные работы выполнять вручную, без применения механизмов. Грунт погружать в автотранспорт и вывозить на полигон. Обратную засыпку выполнять песчано-гравийной смесью.

Обратную засыпку пазух фундаментов производить вручную, послойное уплотнение осуществлять электро - и пневмотрамбовками до коэффициента уплотнения $K=0,95$.

Устройство монолитных железобетонных конструкций, кладку из кирпича выполнять на основании требований СП 70.13330.2012 «Несущие и ограждающие конструкции». Актуализированная редакция СНиП 3.03.01-87 и указаний проекта.

Все работы выполнять без грузоподъемного крана. Бетон подвозить на площадку автобетоносмесителями (миксерами). Бетонирование монолитных конструкций выполнять с использованием стационарного бетононасоса.

Изоляционные, отделочные работы выполнять в соответствии с требованиями СП71.13330.2017 Изоляционные и отелочные покрытия. Актуализированная редакция СНиП 3.04.01-87 и указаниями проекта. Изоляционные работы с применением горячих мастик выполнять при температуре окружающего воздуха не ниже минус 20С.

Внутренние отделочные работы выполнять в теплый период года или в отапливаемых помещениях по постоянной схеме. Температура отделяемых поверхностей должна быть не ниже плюс 10С, влажность воздуха - не более 60%. Температура воздуха в помещениях должна быть не ниже плюс 5-15С.

Технологическая последовательность работ по реставрации и приспособлению объекта и сроки проведения этих работ будет отражена в календарном графике на стадии Проект с учетом технологической возможности совмещения работ по этапам и видам работ.

Предлагаемый детальный перечень работ, выполняемых, на объекте

- Демонтажные работы. Выполнить демонтаж всех декоративных элементов (наличники) с фасадов. Все работы проводятся сверху к низу. Поэтому, следует начинать с кровли. Покрытие кровли - шифер. Шифер следует снимать с кровли в вертикальном положении. Обустраивается лестница, по которой материалы спускают на землю. Демонтаж стропильной системы производится со стороны чердака. Сначала снимаются коньковые прогоны и внешняя обрешетка. Далее поперечины, затяжки и ригели, стропильные ноги. Демонтаж перегородок;

- Выполнить ремонт сруба второго этажа. Требуется замена венцов на 70%. Бревна поочередно снимаются и убираются с участка. Разборка стен сруба требует раскрепления бревен на участках расположения нагелей; - Выполнить вертикальную и горизонтальную гидроизоляцию фундаментов для предотвращения ухудшения эксплуатационных характеристик фундаментов;

- По периметру здания выполнить расчистку от мусора и растительности, произвести подготовку и гидроизоляцию, выполнить устройство отмостки. Со стороны главного фасада по ул. Суворова выполнить ремонт отмостки. Также выполнить устройство железобетонных площадок входов главного и дворовых фасадов. Территорию участка объекта рекомендуется расчистить от мусора, растительности и благоустроить по усмотрению пользователя объекта.

- Реставрацию кирпичной кладки фасадов выполнить в соответствии с реставрационными технологиями. Расчистить поле стен и декоративные элементы от поздних красочных слоев и поверхностного загрязнения. Выполнить реставрацию кладочных швов и вычинку разрушенной кирпичной кладки. Выполнить антисептическую обработку кирпичной кладки стен. Произвести покраску стен в соответствии с проектом;

- Произвести работы по устройству конструкций пола;

- Возведение наружных кирпичных стен первого этажа пристройки выполнить в соответствии с реставрационными технологиями, в следующей последовательности: монтаж временного укрепления для оставшихся участков стен, возведение части стены из кирпича на известковом растворе, укрепляющую конструкцию убирают через 7-10 суток после монтажа последнего ряда;

- Выполнить ремонт перекрытий с заменой конструкций, с использованием современных материалов;

- Произвести полную замену конструкций деревянного чердачного перекрытия;

- Замену существующих оконных заполнений с сохранением исторического рисунка расстекловки выполнить в соответствии с реставрационными технологиями, в следующей последовательности: демонтировать оконные переплеты; демонтировать оконные коробки; выполнить реставрацию оконных перемычек (при необходимости); установить оконные заполнения из массива дерева; установить переплеты с навеской на петли; восстановить отделку откосов и окрасить;

- Замену дверных заполнений входов в здание выполнить в соответствии с проектом в следующем порядке: демонтировать дверные блоки в существующих дверных проемах; смонтировать откосы; установить дверную коробку; навесить заранее изготовленные полотна; выполнить штукатурную отделку откосов и окрасить;

- Произвести установку декоративных элементов на фасадах 2-го этажа здания;

- После окончания реставрационных работ на фасадах здания, установить металлические покрытия декоративных элементов фасадов и оконные отливы;

- Выполнить полную обработку всех деревянных конструкций противопожарными, антибактериальными и противогрибковыми антисептиками. Для обеспечения норм по пожарной безопасности, предъявляемым к деревянным конструкциям крыши, а так же обеспечения

требуемого уровня огнестойкости, специальную огнезащитную обработку следует выполнять не реже, чем предписывают действующие нормы и производитель применяемых составов (примерно 3-5лет);

- Работы по внутренней отделке выполнить в следующей последовательности: произвести демонтаж покрытий полов и перегородок, возвести полы и перегородки, произвести механическую очистку существующих кирпичных стен от штукатурки, в местах обнаружения биологического поражения - обработать противогрибковым материалом все поверхности для предотвращения новых проявлений плесени и грибка. Стены помещений оштукатурить с выравниванием, подготовить для последующей чистовой отделки. Потолки и полы выполнить в соответствии с пожеланием Заказчика;

- Работы по устройству внутренней лестницы рекомендуется выполнить в следующей последовательности: демонтировать существующую междуэтажную лестницу; выполнить монтаж нового деревянного лестничного марша со стандартным ограждением (дизайн и цвет возможен на усмотрение Заказчика - рекомендуется выполнить в общей стилистике здания); - Работы по кровле выполнить в соответствии с реставрационными технологиями, в следующей последовательности: демонтировать конструкцию крыши, удалить мусор и старую засыпку с перекрытия; произвести замену утеплителя с устройством пароизоляции; выполнить монтаж новых деревянных конструкций; устройство слухового окна; выполнить монтаж обрешетки и кровельного покрытия из металлических фальцевых листов с цветным полимерным покрытием;

- Устройство организованного водоотвода с кровли, выступающих частей фасадов выполнить следующей последовательности: после устройства нового покрытия кровли, выполнить устройство настенных желобов; выполнить покрытие выступающих фасадных элементов; установить заранее изготовленные элементы водосточных труб из оцинкованной стали;

- В случае увеличения нагрузок на несущие конструкции здания необходимо выполнить поверочные расчеты по несущей способности здания.

В ходе производства ремонтно-реставрационных работ вести инженерно-реставрационное и архитектурно-реставрационное наблюдение за состоянием несущих конструкций памятника.

4. Окраска фасадов производится минеральными известковыми или силикатными красками (например фирм Alligator, Caparol и др.) Окраска производится согласно требованиям фирмы-изготовителя. Окрасочные работы включают операции по грунтовке, шпатлевке и непосредственно окраске плоскости и декоративных элементов фасада.

Технология реставрации кирпичной кладки наружных стен и окраска фасадов.

1. Поверхность стен должна быть сухой, прочной, ровной, очищенной от грязи, пыли и поздних красочных и других наслоений. Загрязнения и поздние красочные слои необходимо удалить механическим способом

(скребками, шпателем, металлическими щетками) и смыть водопроводной водой (сверху вниз). Возможно использование пароструйной машины (установка типа «Kercher»). После расчистки поверхности необходимо провести антисептическую обработку кладки в местах увлажнения и обрастания сине-зелеными водорослями. Для обработки поверхности стен рекомендуется использовать 5%-ный раствор полисепта или готового продукта (например «Саратокс» фирмы «Сарапол», Германия).

2. В случае обнаружения высолов, места высолов должны быть обработаны; соли, выступающие на поверхностях убраны механически. Участки увлажненной кладки просушить и провести нейтрализацию водорастворимых солей 10% раствором хлорида бария (водным). Влажность стен не должна превышать 8%. Для обессоливания кирпичных стен можно применять компрессы из известковой пасты (слой 3-5 см).

3. Кирпичную кладку, в случае сильного разрушения, следует заменить старым (идентичным историческому) кирпичом. Разрушенный кладочный шов или трещину очистить механически и промыть водой. Кладочный шов или трещину заполнить раствором. Кирпичи, имеющие дефекты глубиной более 3 см и прочность при сжатии ниже 3,5 МПа подлежат вычинке. В образовавшиеся «гнезда» очистить, хорошо смочить и вставить необходимого размера кирпичи на раствор. Работы вести с применением системы перевязки, принятой в сохраняемых участках стен. Для восполнения утрат кирпича используется глиняный кирпич пластического формования, марки 125- 150, с морозостойкостью 35, без дефектов, нормальной степени обжига. Для вычинки кирпичной кладки рекомендуется использовать известково-цементный раствор.

4. Окраска фасадов производится минеральными известковыми или силикатными красками (например фирм Alligator, Сарапол и др.) Окраска производится согласно требованиям фирмы-изготовителя. Окрасочные работы включают операции по грунтовке, шпатлевке и непосредственно окраске плоскости и декоративных элементов фасада.

Мероприятия по обеспечению пожарной безопасности.

Здание – индивидуальный жилой дом:

Согласно Федеральному закону от 22.07.2008 N 123-ФЗ "Технический регламент о требованиях пожарной безопасности", класс конструктивной пожарной опасности:

Ф1.4 - многоквартирные жилые дома, в том числе блокированные;

Проезд пожарной техники обеспечен вдоль главного фасада по ул. Суворова.

Эвакуация со второго этажа осуществляется по двухмаршевой лестнице, имеющей естественное освещение.

Дымоудаление при пожаре осуществляется естественным путем через окна.

Все кирпичные стены и перегородки оштукатуриваются. Перегородки выполняются из ГКВЛ по металлическому каркасу толщиной 100 мм с

заполнением звукоизолирующими минераловатными плитами.

В соответствии с действующими нормами инженерные разделы по водоснабжению, водоотведению, электроснабжению здания выполняются согласно техническим условиям.

Перечень документов и материалов, собранных и полученных при проведении экспертизы

- Задание на проведение работ по сохранению объекта культурного наследия (местного) муниципального значения №04/21 от 06.04.2021 г.;

- Федеральный закон от 25.06.2002 N 73-ФЗ (ред. от 18.07.2019) "Об объектах культурного наследия (памятниках истории и культуры) народов Российской Федерации"

- ГОСТ Р 55528-2013 Национальный стандарт Российской Федерации. Состав и содержание научно-проектной документации по сохранению объектов культурного наследия. Памятники истории и культуры.

- ГОСТ 21.501-2011 Система проектной документации для строительства. Правила выполнения рабочей документации архитектурных и конструктивных решений.

- ГОСТ Р 21.1101 Система проектной документации для строительства. Основные требования к проектной и рабочей документации;

Обоснование выводов экспертизы:

После изучения представленной заказчиком на экспертизу научно-проектной документации на проведение работ по сохранению (реставрации и приспособлению для современного использования) объекта культурного наследия муниципального (местного) значения «Дом П.Д. Можакина, кон. XIX в.», расположенного по адресу: Калужская область, г. Калуга, ул. Суворова, д.14, членами экспертной комиссии установлено следующее.

Разработка проекта на проведение работ по сохранению (реставрации и приспособлению для современного использования) объекта культурного наследия муниципального (местного) значения «Дом П.Д. Можакина, кон. XIX в.», расположенного по адресу: Калужская область, г. Калуга, ул. Суворова, д.14, проводилась на основании задания на проведение работ по сохранению объекта культурного наследия (местного) муниципального значения №04/21 от 06.04.2021 г.

Проектная документация по сохранению объекта культурного наследия выполнена организацией ООО «КалугаГИСИЗ», имеющей лицензию Министерства культуры Российской Федерации № МКРФ 01655 от 22 апреля 2014 г. на разработку проектной документации по консервации, реставрации и воссозданию объектов культурного наследия (памятников истории и культуры) народов Российской Федерации, на разработку проектов документации по ремонту и приспособлению объектов культурного наследия (памятников истории и культуры) народов Российской Федерации и ремонту и приспособлению объектов культурного наследия (памятников истории и культуры) народов Российской Федерации, что соответствует требованиям ст.

12 Федерального закона.

Состав и содержание разделов проектной документации соответствуют требованиям ГОСТ Р 55528-2013 «Состав и содержание научно-проектной документации. Общие требования».

Основаниями для разработки проектных решений послужили результаты комплексных научных исследований, изложенные в соответствующих разделах проектной документации. Натурные исследования, архитектурно-археологические обмеры и картограмма дефектов содержат достаточные основания для выработки решений, направленных на сохранение объекта культурного наследия.

Перечисленные решения отвечают требованиям государственной охраны объектов культурного наследия. Все решения и мероприятия, предусмотренные проектной документацией, обеспечивают долговременную и безопасную эксплуатацию объекта и направлены на сохранение первоначального архитектурного облика выявленного объекта культурного наследия.

Научно-проектная документация разработана на основе принципов научной обоснованности, достоверности, полноты информации и объективности, содержит необходимые материалы и сведения, достаточные для обоснования принятых проектных решений, направленных на сохранение объекта культурного наследия.

Проектная документация не противоречит требованиям Федерального закона от 25.06.2002 № 73-ФЗ «Об объектах культурного наследия (памятниках истории и культуры) народов Российской Федерации», не противоречит сложившимся методикам ведения реставрационных работ, соответствует действующим стандартам в области сохранения объектов культурного наследия и рекомендуется к согласованию в установленном порядке.

ВЫВОД ЭКСПЕРТИЗЫ:

Научно-проектная документация на проведение работ по сохранению (реставрации и приспособлению для современного использования) объекта культурного наследия муниципального (местного) значения «Дом П.Д. Можакина, кон. XIX в.», расположенного по адресу: Калужская область, г. Калуга, ул. Суворова, д.14, соответствует (ПОЛОЖИТЕЛЬНОЕ ЗАКЛЮЧЕНИЕ) требованиям государственной охраны объектов культурного наследия.

Настоящий акт государственной историко-культурной экспертизы (заключение экспертизы) оформлен в электронном виде и подписан усиленной квалифицированной электронной подписью.

Перечень приложений:

1. Проектные чертежи фасадов.
2. Проектные чертежи планов.
3. Колористическое решение.
4. Протоколы заседаний экспертной комиссии.

Председатель экспертной комиссии

Яровой И.Ю.

Член экспертной комиссии

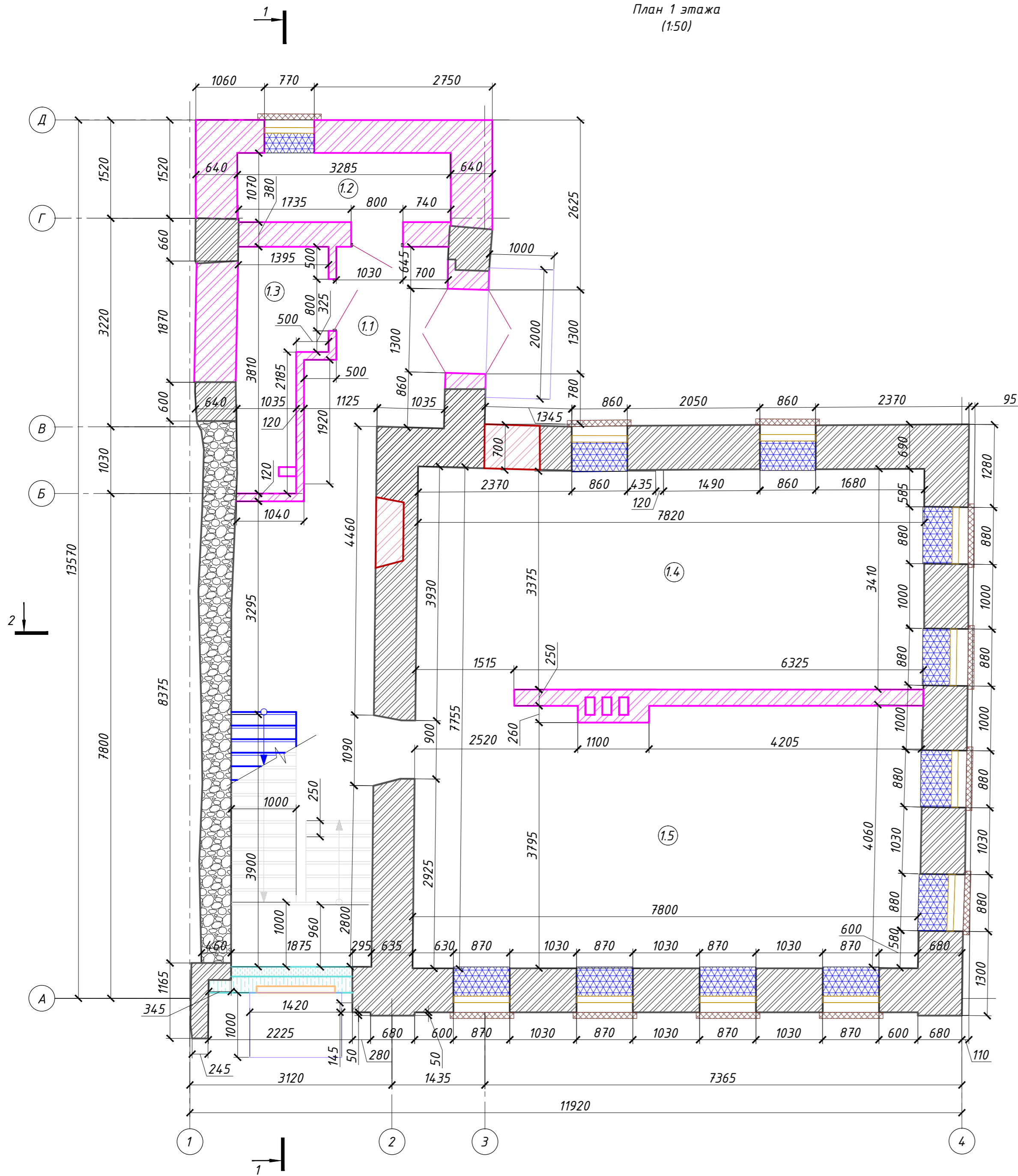
Пуришева Е.В.

**Ответственный секретарь
экспертной комиссии**

Трапезникова А.И.

Дата оформления акта государственной
историко-культурной экспертизы:
17 апреля 2022 г.

План 1 этажа
(1:50)



| Экспликация помещений | | | |
|-----------------------|------------------------|-------------------------|----------------|
| № пом. | Наименование помещения | Площадь, м ² | Кат. помещения |
| 1.1 | Холл | 22,72 | |
| 1.2 | Гардеробная | 3,82 | |
| 1.3 | Уборная | 4,38 | |
| 1.4 | Кухня-столовая | 26,86 | |
| 1.5 | Гостиная | 31,81 | |
| Итого | | 89,59 | |

Условные обозначения:

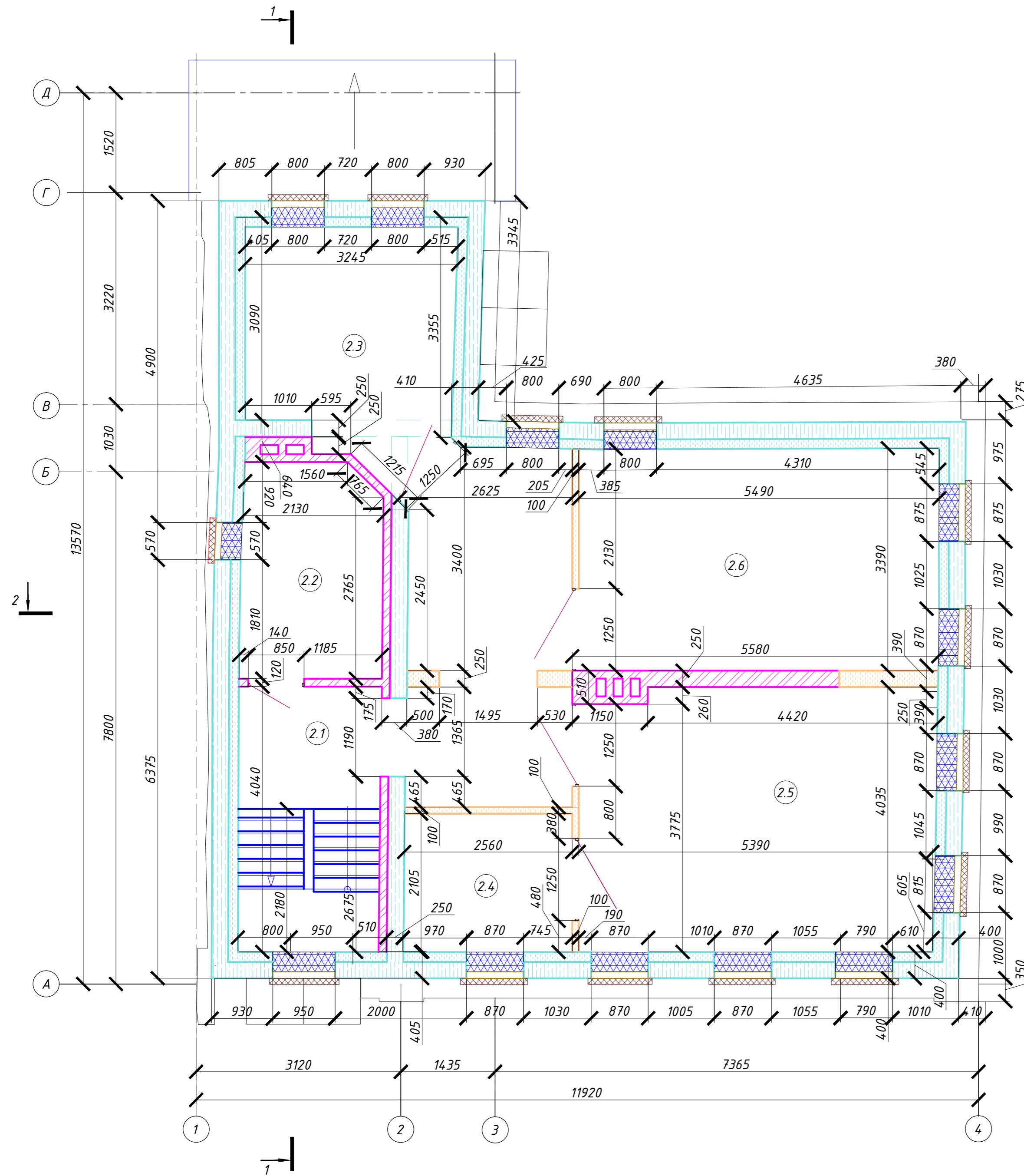
- Существующие кирпичные стены;
- Существующая кладка из бутового камня;
- Стены и перегородки из кирпича;
- Бревенчатые стены;
- Обшивка и утепление бревенчатых стен;
- Закладываемые дверные проемы;
- Обновленные подоконные доски;
- Обновленные металлические оконные отливы;
- Возводимая двухмаршевая лестница;
- Фальш-дверь;
- Устанавливаемые дверные заполнения;
- Устанавливаемые оконные заполнения.

1. За отметку 0,000 принят уровень чистого пола первого этажа.
2. Размеры на чертежах даны в миллиметрах, отметки в метрах от нулевой линии.

| | |
|--------------|--|
| Согласовано | |
| Взам. инв. № | |
| Подп. и дата | |
| Инв. № подл. | |

| 1056-AP | | | | | |
|--|-----------|------|--------|-------------------|--------|
| Реставрация и приспособление для современного использования объекта культурного наследия муниципального (местного) значения "Дом П.Д. Можакина, кон. XIX в.", расположенного по адресу: Калужская область, г. Калуга, ул. Суворова, д. 14. | | | | | |
| Изм. | Кол. уч. | Лист | № док. | Подп. | Дата |
| ГАП | Борташ | | | | |
| Разработал | Комлева | | | | |
| Проверил | Чернышова | | | | |
| Н. контр. | Чернышова | | | | |
| Дом П.Д.Можакина, кон. XIX в. | | | | ЭП | Лист 2 |
| План 1 этажа (1:50) | | | | ООО "КалугаТИСИЗ" | |

План 2 этажа
(1:50)



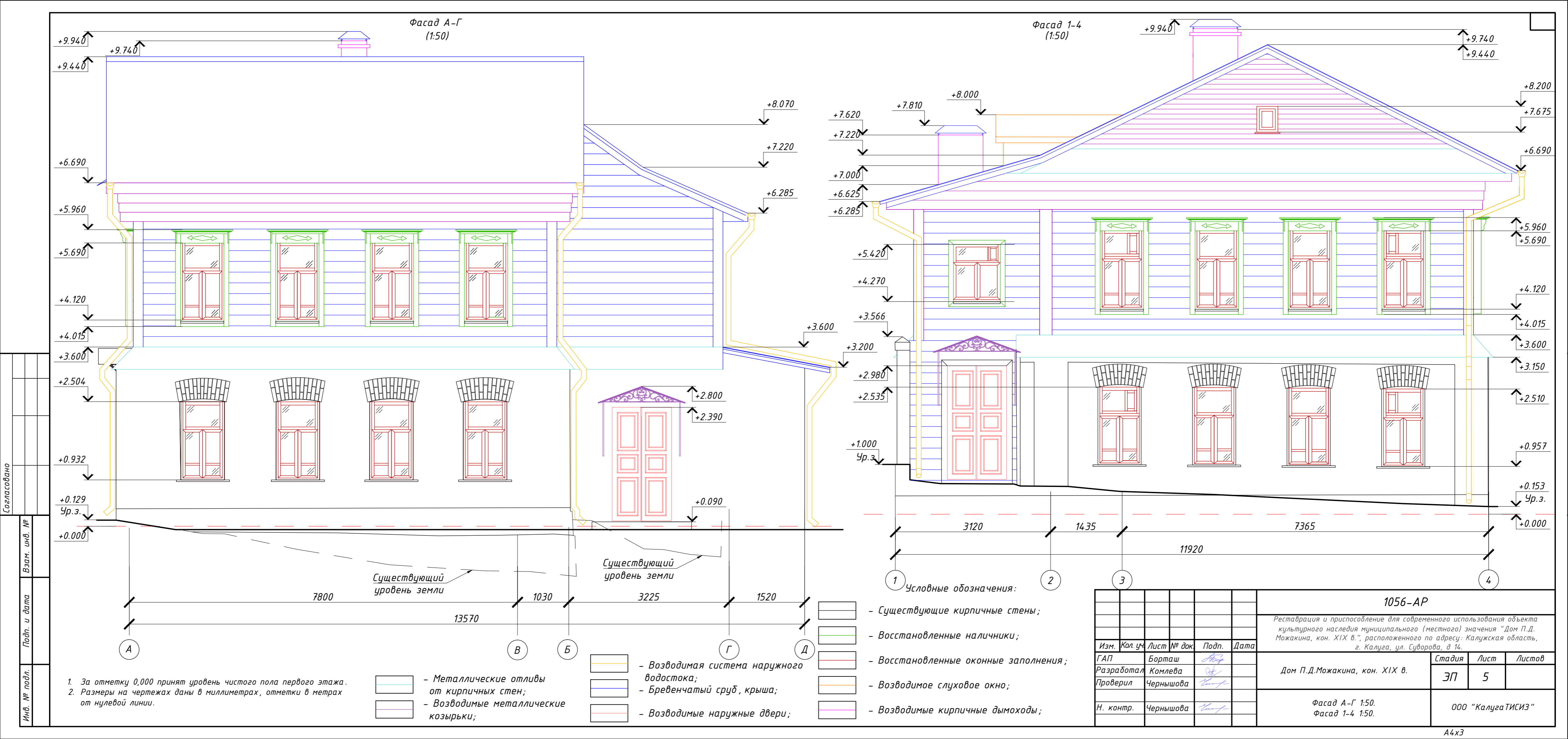
| Экспликация помещений | | | |
|-----------------------|------------------------|-------------------------|-----------------|
| № пом. | Наименование помещения | Площадь, м ² | Кат. помеще-ния |
| 2.1 | Холл | 17,80 | |
| 2.2 | Совмещенный санузел | 7,09 | |
| 2.3 | Спальня | 10,99 | |
| 2.4 | Гардеробная | 5,51 | |
| 2.5 | Спальня | 21,76 | |
| 2.6 | Спальня | 18,67 | |
| Итого | | 81,82 | |

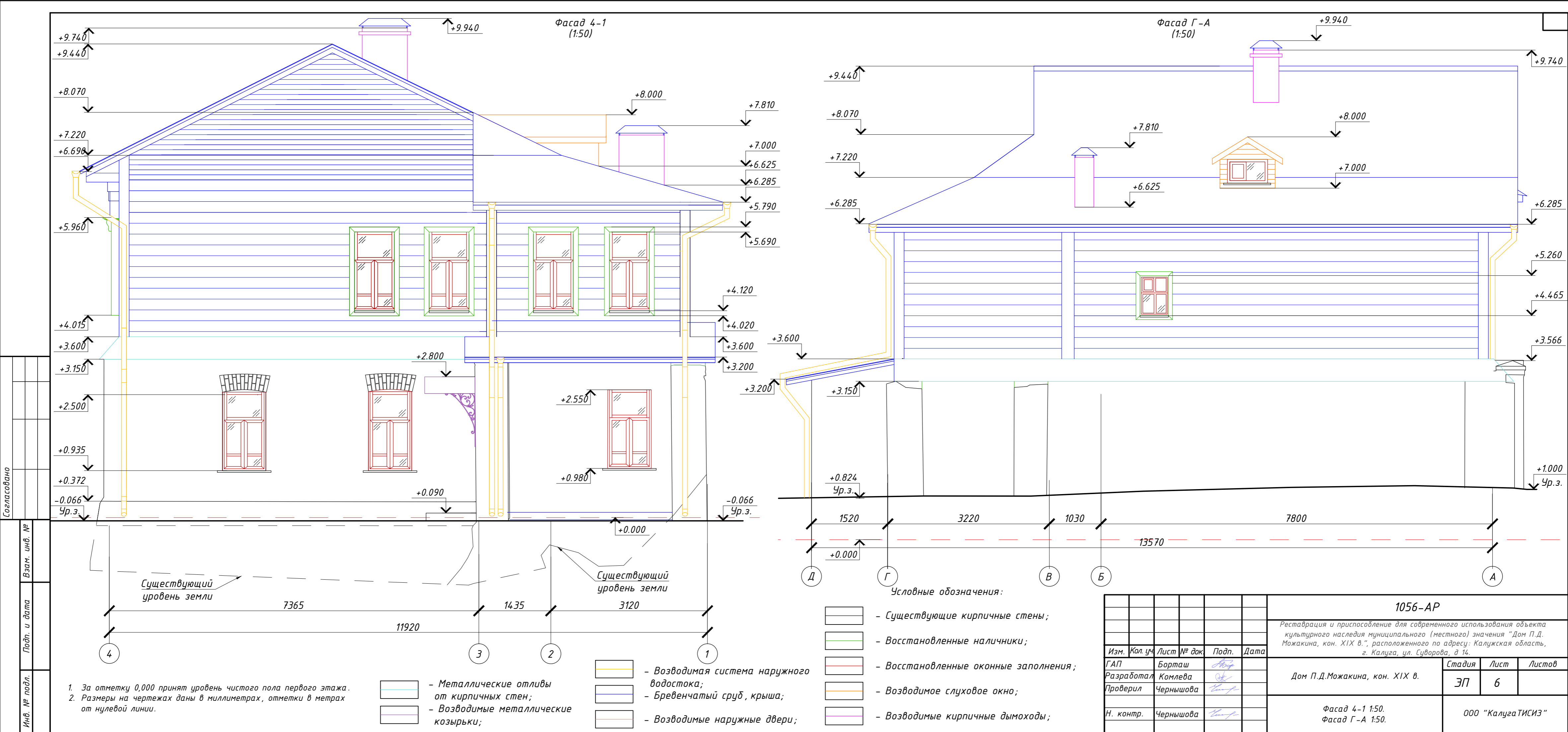
Условные обозначения:

- Перегородки из кирпича;
- Бревенчатые стены;
- Обшивка и утепление бревенчатых стен;
- Обновленные подоконные доски;
- Обновленные металлические оконные отливы;
- Перегородки из ГКЛ;
- Возводимая двухмаршевая лестница;
- Устанавливаемые дверные заполнения;
- Устанавливаемые оконные заполнения.

1. За отметку 0,000 принят уровень чистого пола первого этажа.
2. Размеры на чертежах даны в миллиметрах, отметки в метрах от нулевой линии.

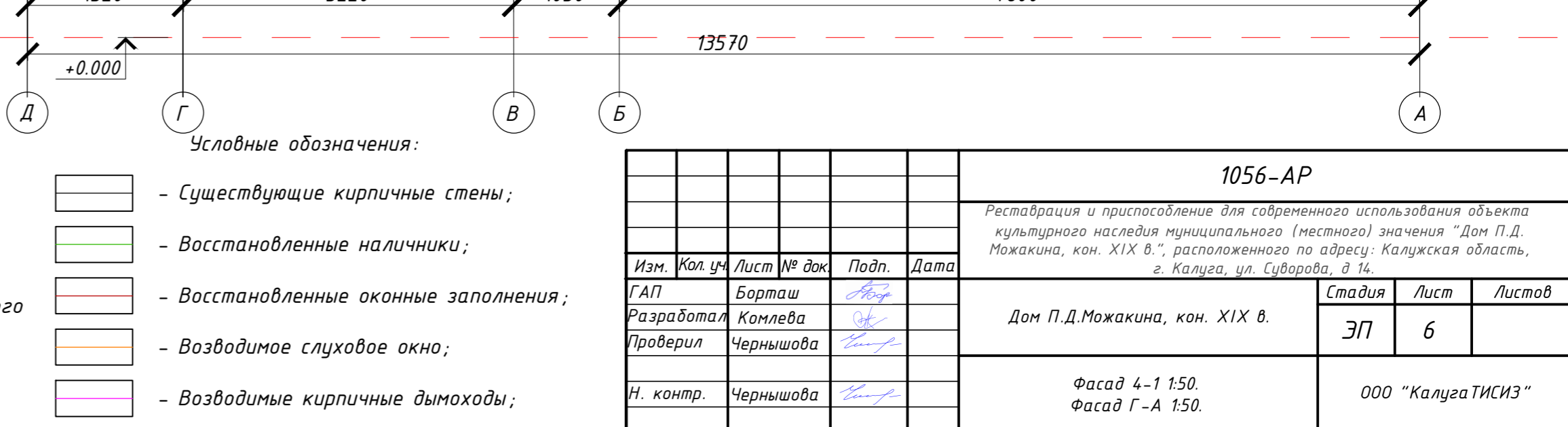
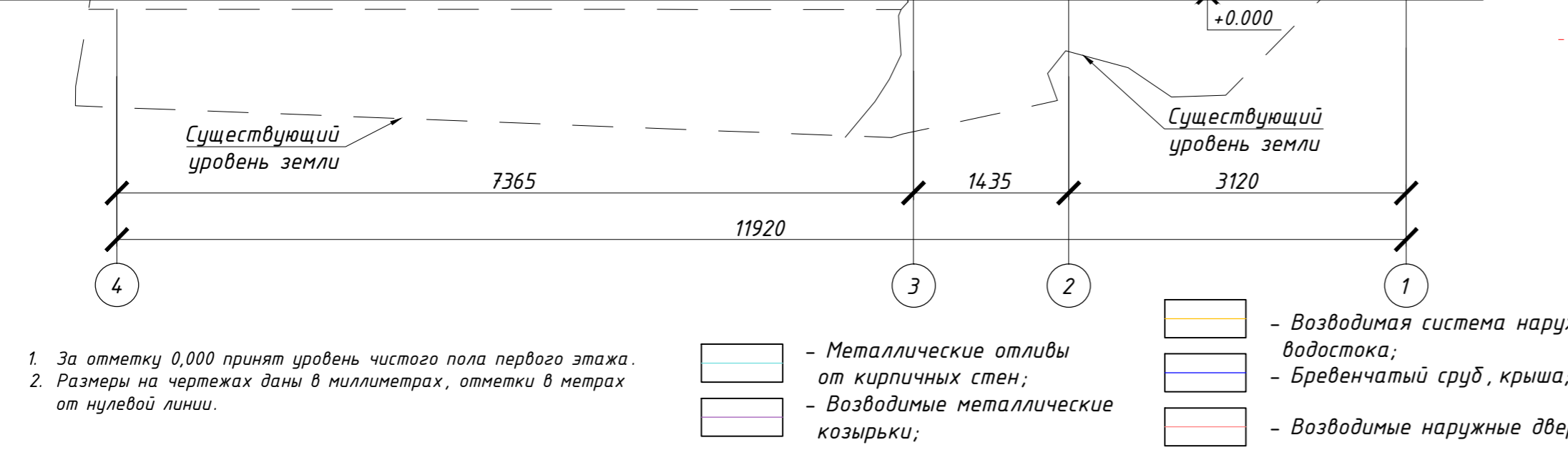
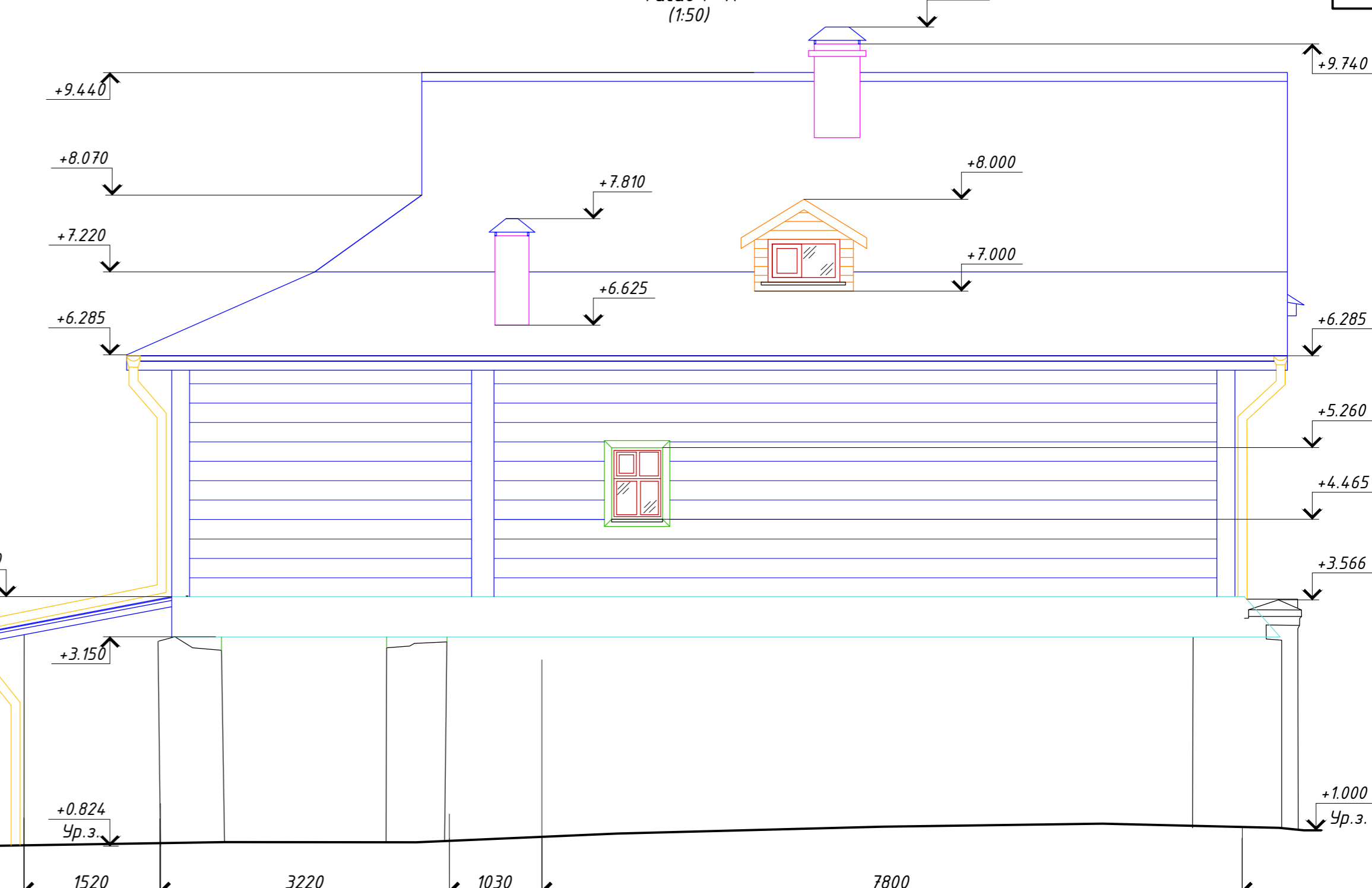
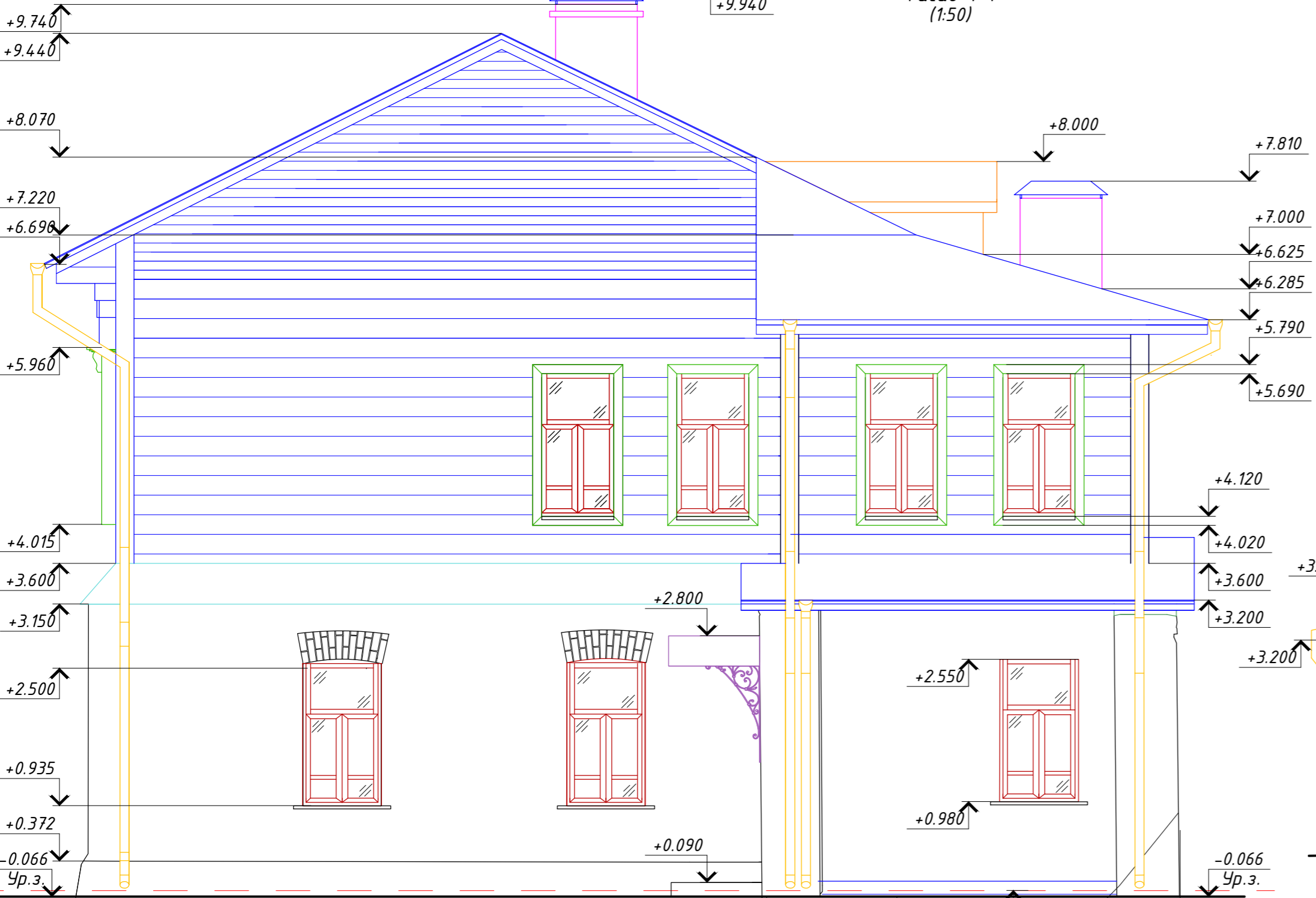
| 1056-AP | | | | | | |
|--|-----------|------|--------|-------|------|-------------------|
| Реставрация и приспособление для современного использования объекта культурного наследия муниципального (местного) значения "Дом П.Д. Можакина, кон. XIX в.", расположенного по адресу: Калужская область, г. Калуга, ул. Суворова, д. 14. | | | | | | |
| Изм. | Кол. уч. | Лист | № док. | Подп. | Дата | |
| ГАП | Бортуш | | | | | ЭП |
| Разработал | Комлева | | | | | Лист |
| Проверил | Чернышова | | | | | 3 |
| Н. контр. | Чернышова | | | | | Листов |
| Дом П.Д.Можакина, кон. XIX в. | | | | | | 000 "КалугаТИСИЗ" |
| План 2 этажа 1:50 | | | | | | |





Фасад 4-1
(1:50)

Фасад Г-А
(1:50)

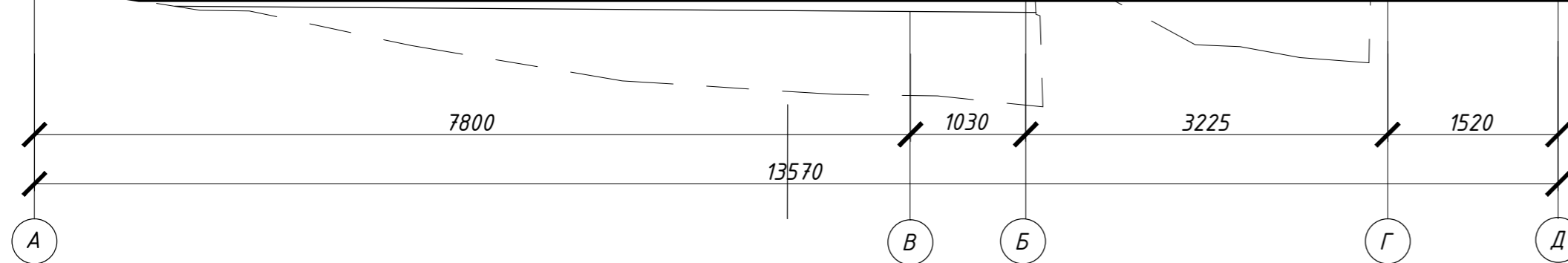


- Условные обозначения:
- Существующие кирпичные стены;
 - Восстановленные наличники;
 - Восстановленные оконные заполнения;
 - Возводимое слуховое окно;
 - Возводимые кирпичные дымоходы;
 - Возводимая система наружного водостока;
 - Бревенчатый сруб, крыша;
 - Возводимые металлические козырьки;
 - Возводимые наружные двери;

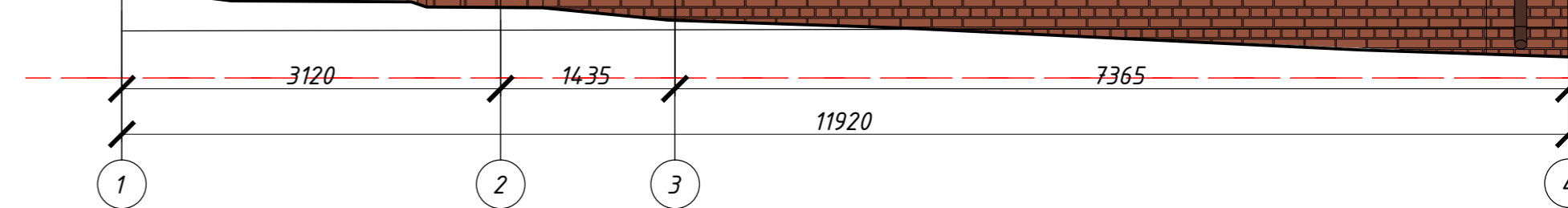
1. За отметку 0,000 принят уровень чистого пола первого этажа.
2. Размеры на чертежах даны в миллиметрах, отметки в метрах от нулевой линии.

| | | | | | | | | | |
|------------|-----------|------|--------|-------|------|--|-------------------|------|--------|
| | | | | | | 1056-AP | | | |
| | | | | | | Реставрация и приспособление для современного использования объекта культурного наследия муниципального (местного) значения "Дом П.Д. Можакина, кон. XIX в.", расположенного по адресу: Калужская область, г. Калуга, ул. Суворова, д. 14. | | | |
| Изм. | Кол. уч. | Лист | № док. | Подп. | Дата | Дом П.Д.Можакина, кон. XIX в. | Стадия | Лист | Листов |
| ГАП | Борташ | | | | | | ЭП | 6 | |
| Разработал | Комлева | | | | | | | | |
| Проверил | Чернышова | | | | | | | | |
| Н. контр. | Чернышова | | | | | Фасад 4-1 1:50. Фасад Г-А 1:50. | ООО "КалугаТИСИЗ" | | |

Фасад А-Г
(Колористические решения)
(1:50)



Фасад 1-4
(Колористические решения)
(1:50)



1. За отметку 0,000 принят уровень чистого пола первого этажа.
2. Размеры на чертежах даны в миллиметрах, отметки в метрах от нулевой линии.
3. Сводная таблица колористического решения фасадов представлена на листе 17.

| | | | | | | | | | | | |
|------------|-----------|------|--------|-------|------|--|--|--|-------------------|------|--------|
| | | | | | | 1056-AP | | | | | |
| | | | | | | Реставрация и приспособление для современного использования объекта культурного наследия муниципального (местного) значения "Дом П.Д. Можакина, кон. XIX в.", расположенного по адресу: Калужская область, г. Калуга, ул. Суворова, д. 14. | | | | | |
| Изм. | Кол. уч. | Лист | № док. | Подп. | Дата | Дом П.Д.Можакина, кон. XIX в. | | | Стадия | Лист | Листов |
| ГАП | Борташ | | | | | | | | ЭП | 9 | |
| Разработал | Комлева | | | | | | | | | | |
| Проверил | Чернышова | | | | | Фасад А-Г 1:50. Фасад 1-4 1:50. Колористические решения. | | | ООО "КалугаТИСИЗ" | | |
| Н. контр. | Чернышова | | | | | | | | | | |

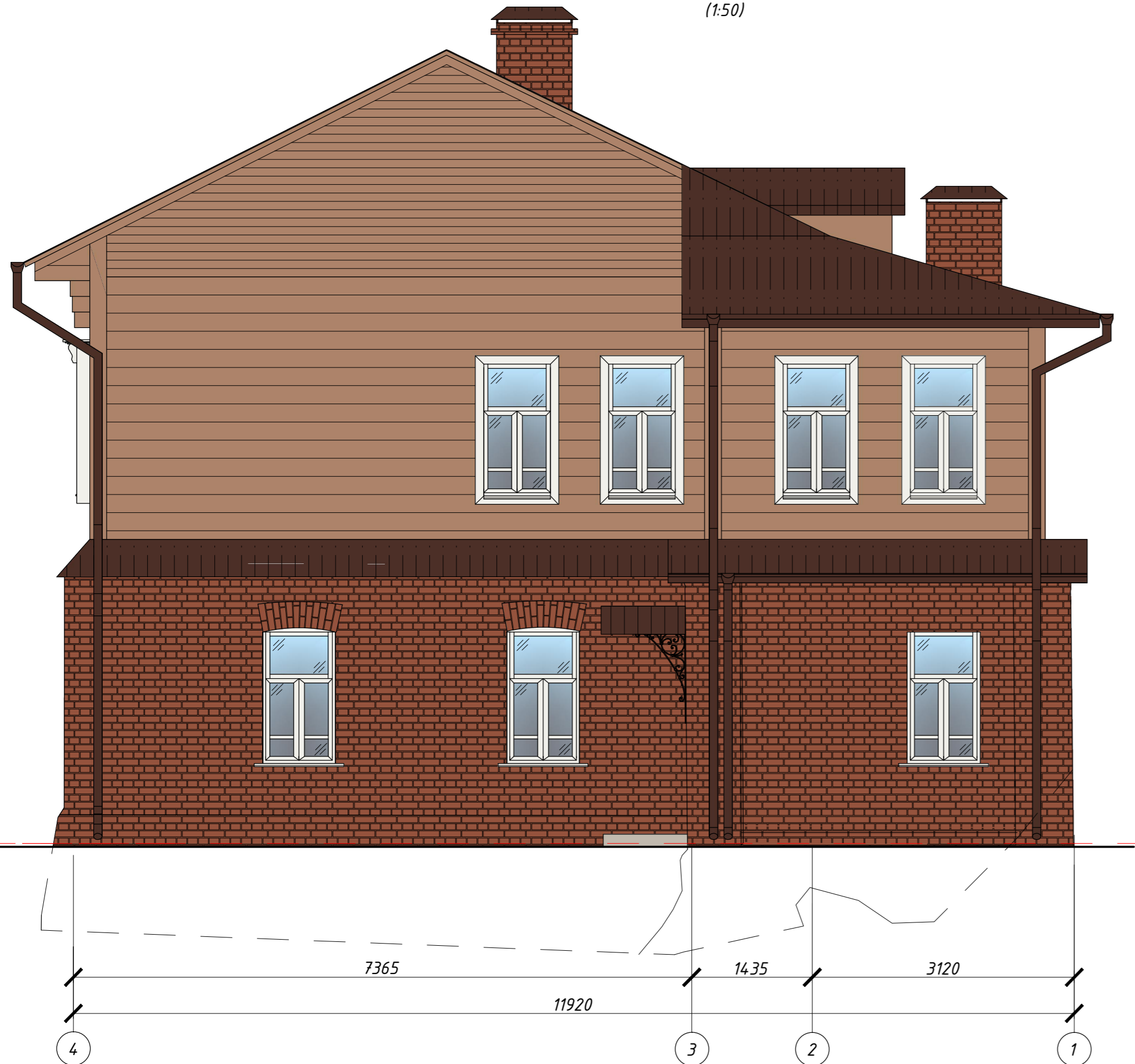
Согласовано

Взам. инв. №

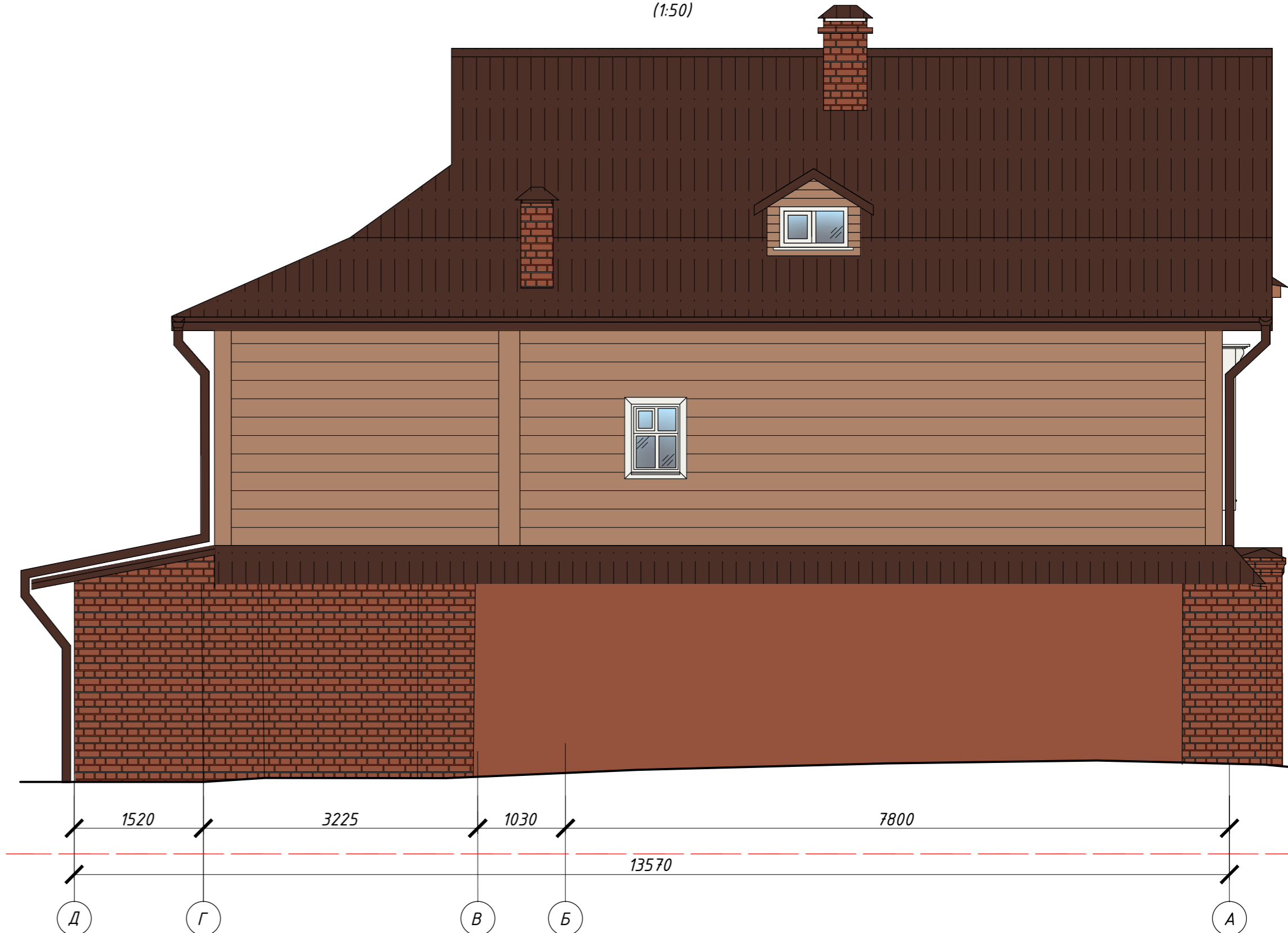
Подп. и дата

Инв. № подл.

Фасад 4-1
(Колористические решения)
(1:50)



Фасад Г-А
(Колористические решения)
(1:50)



1. За отметку 0,000 принят уровень чистого пола первого этажа.
2. Размеры на чертежах даны в миллиметрах, отметки в метрах от нулевой линии.
3. Сводная таблица колористического решения фасадов представлена на листе 17.

| | | | | | | | | | |
|------------|-----------|------|--------|-------|------|---|-------------------|------|--------|
| | | | | | | 1056-AP | | | |
| | | | | | | Реставрация и приспособление для современного использования объекта культурного наследия муниципального (местного) значения "Дом П.Д. Можакина, кон. XIX в.", расположенного по адресу: Калужская область, г. Калуга, ул. Суворова, д 14. | | | |
| Изм. | Кол. уч. | Лист | № док. | Подп. | Дата | Дом П.Д.Можакина, кон. XIX в. | Стадия | Лист | Листов |
| ГАП | Борташ | | | | | | ЭП | 10 | |
| Разработал | Комлева | | | | | | | | |
| Проверил | Чернышова | | | | | Фасад 4-1 1:50. Фасад Г-А 1:50. Колористические решения. | ООО "КалугаТИСИЗ" | | |
| Н. контр. | Чернышова | | | | | | | | |

ПРОТОКОЛ № 1

организационного заседания экспертной комиссии по вопросу рассмотрения научно-проектной документации на проведение работ по сохранению (реставрации и приспособлению для современного использования) объекта культурного наследия муниципального (местного) значения «Дом П.Д. Можакина, кон. XIX в.», расположенного по адресу: Калужская область, г. Калуга, ул. Суворова, д.14

г. Москва

13.12.2021 г.

Присутствовали:

| | |
|--------------------------|---|
| Фамилия, имя, отчество | Трапезникова Анастасия Игоревна |
| Образование | Высшее |
| Специальность | Инженер-технолог, дизайнер, архитектор |
| Ученая степень (звание) | - |
| Место работы и должность | ООО "Эксперт Наследие", г. Москва, генеральный директор; Член-корреспондент Академии Архитектурного Наследия |
| Стаж работы | 16 лет |
| Реквизиты аттестации | Приказ Минкультуры России от 17.09.2020 № 1108 |

| | |
|--------------------------|---|
| Объекты экспертизы | <p>- выявленные объекты культурного наследия в целях обоснования целесообразности включения данных объектов в реестр;</p> <p>- документы, обосновывающие включение объектов культурного наследия в реестр;</p> <p>- документы, обосновывающие изменение категории историко-культурного значения объекта культурного наследия;</p> <p>- документы, обосновывающие отнесение объекта культурного наследия к историко-культурным заповедникам, особо ценным объектам культурного наследия народов Российской Федерации либо объектам всемирного культурного и природного наследия;</p> <p>- проекты зон охраны объекта культурного наследия;</p> <p>- документация или разделы документации, обосновывающие меры по обеспечению сохранности объекта культурного наследия, включенного в реестр, выявленного объекта культурного наследия либо объекта, обладающего признаками объекта культурного наследия, при проведении земляных, мелиоративных, хозяйственных работ, указанных в статье 30 Федерального закона работ по использованию лесов и иных работ в границах территории объекта культурного наследия либо на земельном участке, непосредственно связанном с земельным участком в границах территории объекта культурного наследия;</p> <p>- проектная документация на проведение работ по сохранению объектов культурного наследия.</p> |
| Фамилия, имя и отчество | Пуришева Елена Владимировна |
| Образование | Высшее |
| Специальность | Архитектор I категории (направление – проектные работы по сохранению объектов культурного наследия) (приказ Минкультуры России) |
| Ученая степень (звание) | --- |
| Стаж работы | Более 45 лет |
| Место работы и должность | Научный консультант АО "Межрегиональный центр независимой историко-культурной экспертизы", г. Москва; Академик Академии Архитектурного Наследия |

| | |
|--|---|
| Реквизиты аттестации в статусе эксперта Государственной историко-культурной экспертизы | <p>Приказ Министерства культуры Российской Федерации от 04.02.2021 г. № 142</p> <p>Объекты экспертизы:</p> <ul style="list-style-type: none"> - выявленные объекты культурного наследия в целях обоснования целесообразности включения данных объектов в реестр; - документы, обосновывающие включение объектов культурного наследия в реестр; - документы, обосновывающие изменение категории историко-культурного значения объекта культурного наследия; - документы, обосновывающие отнесение объекта культурного наследия к историко-культурным заповедникам, особо ценным объектам культурного наследия народов Российской Федерации либо объектам всемирного культурного и природного наследия; - проектная документация на проведение работ по сохранению объектов культурного наследия, - документация или разделы документации, обосновывающие меры по обеспечению сохранности объекта культурного наследия, включенного в реестр, выявленного объекта культурного наследия либо объекта, обладающего признаками объекта культурного наследия, при проведении земляных, мелиоративных, хозяйственных работ, указанных в статье 30 Федерального закона работ по использованию лесов и иных работ в границах территории объекта культурного наследия либо на земельном участке, непосредственно связанном с земельным участком в границах территории объекта культурного наследия; - проекты зон охраны объекта культурного наследия; - документация, обосновывающая границы защитной зоны объекта культурного наследия. |
| Фамилия, имя, отчество | Яровой Илья Юрьевич |
| Образование | высшее |
| Специальность | архитектор |
| Ученая степень | кандидат архитектуры |
| Звание | академик Академии архитектурного наследия |
| Стаж работы | свыше 30 лет |

| | |
|--------------------------|---|
| Место работы и должность | ИП Яровой И.Ю. Центр развития исторических территорий |
| Сведения об аттестации | <p>Приказ Министерства культуры Российской Федерации об утверждении статуса аттестованного эксперта по проведению государственной историко-культурной экспертизы № 997 от 17.07 2019 г.</p> <p>Объекты экспертизы:</p> <ul style="list-style-type: none"> - выявленные объекты культурного наследия в целях обоснования целесообразности включения данных объектов в реестр; - документы, обосновывающие включение объектов культурного наследия в реестр; - документы, обосновывающие исключение объектов культурного наследия из реестра; - документация, за исключением научных отчетов о выполненных археологических полевых работах, содержащая результаты исследований, в соответствии с которыми определяется наличие или отсутствие объектов, обладающих признаками объектов культурного наследия, на земельных участках, подлежащих воздействию земляных, строительных, мелиоративных, хозяйственных работ, работ по использованию лесов и иных работ; - документация или разделы документации, обосновывающие меры по обеспечению сохранности объекта культурного наследия, выявленного объекта культурного наследия либо объекта, обладающего признаками объекта культурного наследия, при проведении земляных, мелиоративных, хозяйственных работ, указанных в настоящей статье работ по использованию лесов и иных работ в границах территории объекта культурного наследия либо на земельном участке, непосредственно связанном с земельным участком в границах территории объекта культурного наследия; - документы, обосновывающие изменение категории историко-культурного значения объекта культурного наследия; - документы, обосновывающие отнесение объекта культурного наследия к историко-культурным заповедникам, особо ценным объектам культурного наследия народов Российской Федерации либо объектам всемирного культурного |

| | |
|--|--|
| | <p>и природного наследия. Приказ Министерства культуры Российской Федерации об утверждении статуса аттестованного эксперта по проведению государственной историко-культурной экспертизы от 23.06.2021 г. № 1039. Объект экспертизы: - проектная документация на проведение работ по сохранению объектов культурного наследия.</p> |
|--|--|

Повестка дня:

1. Об утверждении состава членов экспертной комиссии.
2. О выборе председателя и ответственного секретаря экспертной комиссии.
3. Об определении порядка работы и принятии решений экспертной комиссии.
4. Об объекте и целях экспертизы.
5. Об определении перечня документов, запрашиваемых у Заказчика для проведения экспертизы.
6. Об определении основных направлений работы экспертов.
7. Об утверждении календарного плана работы экспертной комиссии.

Слушали:

1. Об утверждении состава членов экспертной комиссии.

Решили:

Утвердить экспертную комиссию в следующем составе:

Пуришева Елена Владимировна

Трапезникова Анастасия Игоревна

Яровой Илья Юрьевич

Решение принято единогласно.

2. О выборе председателя и ответственного секретаря экспертной комиссии.

Решили:

Избрать председателем экспертной комиссии Ярового Илью Юрьевича.

Избрать ответственным секретарем экспертной комиссии Трапезникову Анастасию Игоревну.

Решение принято единогласно.

Об определении порядка работы и принятии решений экспертной комиссии.

Решили:

Определить следующий порядок работы и принятии решений экспертной комиссии:

1) В своей работе экспертная комиссия руководствуется нормами Федерального закона от 25.06.2002 № 73-ФЗ «Об объектах культурного наследия (памятниках истории и культуры) народов Российской Федерации», Положением о государственной историко-культурной экспертизе, утвержденным постановлением Правительства Российской Федерации от 15.07.2009 № 569, а также настоящим порядком;

2) Работа экспертной комиссии осуществляется в форме консультаций и обсуждений, в том числе дистанционных;

3) Решение экспертной комиссии принимается большинством голосов;

4) Экспертная комиссия ведет следующие протоколы:

- протокол организационного заседания;

- протокол итогового заседания.

Протоколы заседаний подписываются членами экспертной комиссии. Решение принято единогласно.

3. О предмете и целях экспертизы.

Яровой И.Ю. сообщил членам комиссии, что объектом экспертизы является разработанная в 2021г. ООО «КалугаГИСИЗ», проектная документация на проведение работ по сохранению (реставрации и приспособлению для современного использования) объекта культурного наследия муниципального (местного) значения «Дом П.Д. Можакина, кон. XIX в.», расположенного по адресу: Калужская область, г. Калуга, ул. Суворова, д.14.

Целью экспертизы является определение соответствия (положительное заключение) или несоответствия (отрицательное заключение) проектной документации требованиям государственной охраны объектов культурного наследия.

А.И. Трапезникова уведомила членов комиссии о том, что от Заказчика экспертизы поступила научно-проектная документация на проведение работ по сохранению (реставрации и приспособлению для современного использования) объекта культурного наследия муниципального (местного) значения «Дом П.Д. Можакина, кон. XIX в.», расположенного по адресу: Калужская область, г. Калуга, ул. Суворова, д.14, разработанная в 2021г. ООО «КалугаГИСИЗ», в следующем составе:

| Обознач. комплекта | Наименование комплекта | Обозначение комплекта | Наименование комплекта в составе тома | Марка чертежей | Примечание |
|--------------------|------------------------|-----------------------|--|----------------|------------|
| 1 | 2 | 3 | 4 | 5 | 6 |
| Том 1 | Предварительные работы | Книга 1 | Исходная и разрешительная документация | 1056 – ПР | |
| | | Книга 2 | Материалы фотофиксации | 1056 – ПР | |

| | | | | | |
|-------|-------------------------------------|---------|--|------------|--|
| Том 2 | Комплексные научные исследования | Книга 1 | Историко-архивные и библиографические исследования | 1056 – КНИ | |
| | | Книга 2 | Историко-архитектурные натурные исследования | 1056 – КНИ | |
| | | Книга 3 | Отчет по комплексным научным исследованиям | 1056 – КНИ | |
| Том 3 | Проект реставрации и приспособления | | Стадия 1 «Эскизный проект» | | |
| | | Книга 1 | Пояснительная записка | 1056 – ПЗ | |
| | | Книга 2 | Архитектурные решения | 1056 – АР | |
| | | Книга 3 | Конструктивные и объемно-планировочные решения | 1056 – КР | |

В случае возникновения вопросов запрашивать у Заказчика дополнительные материалы в рабочем порядке.

Решение принято единогласно.

4. Об определении основных направлений работы экспертов.

Решили:

Определить следующие направления работы экспертов:

Яровой И.Ю. проводит комплексный анализ представленных Заказчиком документов с позиции научно-методического соответствия содержания материалов по разделам, рассматривает предлагаемые проектные решения и докладывает членам комиссии предварительные результаты рассмотрения.

Пуришева Е.В. проводит анализ историко-культурных характеристик объектов культурного наследия, научно-методический анализ представленных материалов, рассматривает предлагаемые проектные решения и докладывает членам комиссии предварительные результаты рассмотрения.

Трапезникова А.И. проверяет соответствие документации нормам действующего законодательства Российской Федерации в сфере государственной охраны и сохранения объектов культурного наследия и обобщает материалы экспертных заключений членов комиссии.

Решение принято единогласно.

5. Об определении перечня документов, запрашиваемых у Заказчика для проведения экспертизы.

Решили:

В случае возникновения вопросов запрашивать у Заказчика дополнительные материалы в рабочем порядке.

Решение принято единогласно.

6. Об утверждении календарного плана работы экспертной комиссии.

Решили:

Утвердить календарный план работы экспертной комиссии:

13.12.2021 г. - организационное заседание экспертной комиссии.

Ответственные исполнители:

Е.В.Пуришева;

А.И. Трапезникова;

И.Ю.Яровой

17.03.2022 г. - итоговое заседание экспертной комиссии. Оформление и подписание Акта экспертизы.

Ответственные исполнители:

Е.В.Пуришева;

А.И. Трапезникова;

И.Ю.Яровой

17.03.2022 г. - передача Заказчику подписанного Акта экспертизы со всеми приложенными документами и материалами на CD-диске.

Ответственные исполнители:

Е.В.Пуришева;

А.И. Трапезникова;

И.Ю.Яровой

Решение принято единогласно.

Председатель экспертной комиссии

Яровой И.Ю.

Член экспертной комиссии

Пуришева Е.В.

**Ответственный секретарь
экспертной комиссии**

Трапезникова А.И.

ПРОТОКОЛ № 2

итогового заседания экспертной комиссии по вопросу рассмотрения научно-проектной документации на проведение работ по сохранению (реставрации и приспособлению для современного использования) объекта культурного наследия муниципального (местного) значения «Дом П.Д. Можакина, кон. XIX в.», расположенного по адресу: Калужская область, г. Калуга, ул. Суворова, д.14

г. Москва

17.04.2022 г.

Присутствовали:

| | |
|-------------------|--|
| И.Ю. Яровой | аттестованный эксперт, председатель экспертной комиссии |
| Е.В. Пуришева | аттестованный эксперт, член экспертной комиссии |
| А.И. Трапезникова | аттестованный эксперт, ответственный секретарь экспертной комиссии |

Повестка дня:

1. Итоговое рассмотрение научно-проектной документации на проведение работ по сохранению (реставрации и приспособлению для современного использования) объекта культурного наследия муниципального (местного) значения «Дом П.Д. Можакина, кон. XIX в.», расположенного по адресу: Калужская область, г. Калуга, ул. Суворова, д.14, в целях определения соответствия представленных материалов требованиям государственной охраны объектов культурного наследия.

2. Подписание экспертного заключения.

3. Принятие решения о передаче акта государственной историко-культурной экспертизы Заказчику.

Слушали:

Итоговое рассмотрение научно-проектной документации на проведение работ по сохранению (реставрации и приспособлению для современного использования) объекта культурного наследия муниципального (местного) значения «Дом П.Д. Можакина, кон. XIX в.», расположенного по адресу: Калужская область, г. Калуга, ул. Суворова, д.14, в целях определения соответствия представленных материалов требованиям государственной охраны объектов культурного наследия; согласование заключительных выводов.

Решили:

Представленную на государственную историко-культурную экспертизу научно-проектную документацию на проведение работ по сохранению (реставрации и приспособлению для современного использования) объекта

культурного наследия муниципального (местного) значения «Дом П.Д. Можакина, кон. XIX в.», расположенного по адресу: Калужская область, г. Калуга, ул. Суворова, д.14, считать соответствующей требованиям государственной охраны объектов культурного наследия и рекомендовать ее к согласованию в установленном порядке.

Подписание экспертного заключения.

А.И. Трапезникова представила акт государственной историко-культурной экспертизы научно-проектной документации на проведение работ по сохранению (реставрации и приспособлению для современного использования) объекта культурного наследия муниципального (местного) значения «Дом П.Д. Можакина, кон. XIX в.», расположенного по адресу: Калужская область, г. Калуга, ул. Суворова, д.14. Члены экспертной комиссии произвели подписание акта в порядке, установленном Положением о государственной историко-культурной экспертизе, утвержденным постановлением Правительства Российской Федерации от 15.07.2009 № 569.

Слушали:

О передаче Акта экспертизы Заказчику.

Решили:

Передать Заказчику подписанный усиленной электронно-цифровой подписью экспертов Акт экспертизы в электронном виде в формате pdf.

Председатель экспертной комиссии

И.Ю. Яровой

Член экспертной комиссии

Е.В. Пуришева

**Ответственный секретарь
экспертной комиссии**

А.И. Трапезникова