

**ОБЩЕСТВО С ОГРАНИЧЕННОЙ ОТВЕТСТВЕННОСТЬЮ  
«ЛАНДШАФТНАЯ МАСТЕРСКАЯ  
«ПРЕОБРАЖЕНИЕ»**

---

Лицензия на осуществление деятельности по сохранению объектов культурного наследия  
(памятников истории и культуры) народов Российской Федерации  
№ МКРФ 04185 от 13 апреля 2017 г.

Заказчик: ООО "СЗ "КЗСМ"

**Ремонт и приспособление объекта культурного наследия местного  
(муниципального) значения для современного использования  
«Жилой дом», кон. XVIII в.  
Адрес: Калужская область, г. Калуга, пер. Баумана, д. 37/39.**

**Научно-проектная документация**

**Проект реставрации и приспособления  
Эскизный проект**

**2007-2024-ЭП**

**ОБЩЕСТВО С ОГРАНИЧЕННОЙ ОТВЕТСТВЕННОСТЬЮ  
«ЛАНДШАФТНАЯ МАСТЕРСКАЯ  
«ПРЕОБРАЖЕНИЕ»**

---

Лицензия на осуществление деятельности по сохранению объектов культурного наследия  
(памятников истории и культуры) народов Российской Федерации  
№ МКРФ 04185 от 13 апреля 2017 г.

Заказчик: ООО "СЗ "КЗСМ"

**Ремонт и приспособление объекта культурного наследия местного  
(муниципального) значения для современного использования  
«Жилой дом», кон. XVIII в.  
Адрес: Калужская область, г. Калуга, пер. Баумана, д. 37/39.**

**Научно-проектная документация**

**Проект реставрации и приспособления  
Эскизный проект**

**2007-2024-ЭП**

**Генеральный директор**

**М. Ю. Платов**

**Главный инженер проекта**

**С. В. Краус**



### Авторский коллектив

Фамилия, И., О.	Должность	Участие в разделе	Подписи
Платов М.Ю.	Генеральный директор	Руководитель авторского коллектива	
Краус С.В.	Главный инженер проекта	участие в разработке разделов	
Шишков И.А.	Главный архитектор проекта	участие в разработке разделов	

Состав коллектива может дополняться участниками, внесшими авторский вклад в процесс разработки проектной документации.

Инв. № подл.						Взам. инв. №	
Изм	Кол.у	Лист	№док	Подпись	Дата	2007-2024-ПР	



- ГОСТ Р 55528-2013 «Состав и содержание научно-проектной документации по сохранению объектов культурного наследия».

- ГОСТ 21.1101-2013 «Основные требования к проектной и рабочей документации».

- СП 71.13330.2017 Изоляционные и отделочные покрытия.

- СНиП 12-03-2001 Безопасность труда в строительстве.

- СНиП 12-04-2002 Техника безопасности в строительстве.

В состав работ входят: ремонт крыши здания, ремонт входной группы подвала.

### **Градостроительные и объёмно-пространственные характеристики здания**

*Градостроительная характеристика:* здание, расположено на довольно активном склоне, на углу улиц Баумана и Космонавта Комарова, закрепляет своим объёмом угол квартала и участвует в формировании однородной 1-2-х-этажной исторической застройки ул. Баумана.

*Объёмно-пространственная композиция:* прямоугольный в плане 2-этажный объём с полуподвалом в южной части, на нарастающем к югу цоколе, перекрытый вальмовой крышей со слуховым окном на северной вальме.

### **Архитектурные, конструктивные, материаловедческие, планировочные характеристики**

*Композиция и архитектурно-художественное оформление фасадов:*

- Симметричная композиция уличного восточного фасада;
- Скромное оформление фасадов, состоящее из простого пояска в виде полочки, протянутого под верхними окнами, и венчающего антаблемента с высоким гладким фризом и карнизом, профиль которого включает прямой каблучок;

*Конструкции капитальных фундаментов, стен и опор сооружения:*

Материал капитальных стен – кирпич.

*Материал, характер и цвета отделки фасадных поверхностей:*

Взам. инв. №	
Подпись и дата	
Инв. № подл.	

										Лист
										5
Изм	Кол.у	Лист	№док	Подпись	Дата	2007-2024-ЭП				







- обработка всех деревянных элементов огнебиозащитными составами;
- устройство фасонных элементов кровли;
- устройство водосточной системы кровли;
- устройство новых слуховых окон;
- вывоз строительного мусора.

2. Ремонт стен и декоративных элементов фасадов:

- подготовка фасадов к отделочным работам: удаление старых штукатурных и окрасочных слоев;
- проведение штукатурных и окрасочных работ;
- ремонт оконных откосов снаружи здания;
- замена отливов оконных проемов;
- вывоз строительного мусора.

3. Ремонт и приспособление внутренних стен и перегородок под современное использование:

- демонтаж деревянных перегородок, находящихся в неудовлетворительном состоянии;
- возведение перегородок в соответствии с новым назначением помещений;
- проведение отделочных работ;
- вывоз строительного мусора.

Проведение работ должно выполняться специализированной организацией, которая гарантирует обеспечение соответствующего качества производства работ без нанесения ущерба зданию, являющемуся объектом культурного наследия муниципального (местного) значения.

**Рекомендации по производству работ по крыше здания**

При смене кровельного покрытия работы должны быть организованы так чтобы исключить возможность повреждения основания кровли. К демонтажу покрытия кровли разрешается приступать только при наличии на месте

Взам. инв. №
Подпись и дата
Инв. № подл.

							2007-2024-ЭП	Лист
								9
Изм	Кол.у	Лист	№док	Подпись	Дата			









- рулоны штукатурной фасадной сетки перед наклейкой размечают и нарезают под размеры захваток, обеспечивая соблюдение величины нахлеста сетки при наклейке не менее 10 см;

- наносят ровный и гладкий слой штукатурного состава толщиной 3-4 мм по площади захватки;

- в местах инженерных выходов, термошвов, оконных и дверных проемов сетку утапливают в раствор с помощью терки, не допуская складок;

- после нанесения первого слоя штукатурки, на него накладывают лист фасадной штукатурной сетки, который следует утопить в раствор с помощью терки, не допуская складок;

Поверхность стены у углов оконных и дверных проемов армируют дополнительными полосами сеток размером 200x300 мм, которые устанавливают до нанесения базового армирующего слоя.

Финишный слой наносится "свежее по свежему".

Поверхность заглаживается гладким шпателем. После схватывания выполняется последующая обработка поверхности.

Восстановление тянутых декоративных элементов производить с использованием тяг, выполненных по существующим деталям без дефектов. Тяги декоративных штукатурок выполняют шаблонами с двойной оковкой профильной доски.

Перед нанесением раствора основание смочить до матово-влажного состояния. Нанести адгезионный слой раствора шпаклеванием с вдавливанием в кладку. Затем нанести основной слой раствора и плавно протянуть шаблон.

Окрашивание штукатурной поверхности включает в себя следующие операции:

Грунтование штукатурной поверхности в 1-2 захода. Нанесение грунта производится валиком или безвоздушным распылителем в 1-2 захода; время сушки грунта 20 часов при температуре +20°C и относительной влажности воздуха 60%.

Взам. инв. №	
Подпись и дата	
Инв. № подл.	

										Лист
										14
Изм	Кол.у	Лист	№док	Подпись	Дата	2007-2024-ЭП				





После выполнения возведение новых перегородок в соответствии с запланированным функциональным назначением здания, и последующую отделку образованных помещений.

### **Ремонт и приспособление внутренних инженерных сетей под современное использование**

Остатки инженерных сетей (водоснабжение, канализация, отопление, электроснабжение) демонтируются.

После выполнения монтажа новых инженерных сетей в соответствии с запланированным функциональным назначением здания.

Подключение внутренних инженерных сетей производится к существующим вводам внутри здания.

### **3.1.1.7 Приложения к пояснительной записке**

Копия Задания на проведение работ по сохранению объекта культурного наследия местного (муниципального) значения №06/23 от 02.11.2023г.

Инв. № подл.	Подпись и дата					Взам. инв. №	
						2007-2024-ЭП	Лист 17
Изм	Кол.у	Лист	№док	Подпись	Дата		

### 3.1.1.7 Приложения к пояснительной записке

Копия Задания на проведение работ по сохранению объекта культурного наследия местного (муниципального) значения №06/23 от 02.11.2023г.

СОГЛАСОВАНО:

Генеральный директор  
(должность)  
ООО «СЗ «КСМ»  
(наименование организации)  
Чижов Л.В.  
(подпись) (Ф.И.О.)  
« » ноября 2023 г.  
М.П.

УТВЕРЖДАЮ:

Помощник Городского Головы  
города Калуги  
(должность)  
Городская Управа города Калуги  
(наименование органа охраны объектов культурного наследия)  
Цуканов Д.Г.  
(подпись) (Ф.И.О.)  
«03» ноября 2023 г.  
М.П.

#### ЗАДАНИЕ

на проведение работ по сохранению объекта культурного наследия  
местного (муниципального) значения

от 02.11.2023 № 06/23

1. Наименование и категория историко-культурного значения объекта культурного наследия, включенного в единый государственный реестр объектов культурного наследия (памятников истории и культуры) народов Российской Федерации (далее – реестр), или наименование выявленного объекта культурного наследия:

«Жилой дом», кон. XVIII в., объект культурного наследия местного (муниципального) значения (приказ управления по охране объектов культурного наследия Калужской области от 17.08.2021 № 150).

2. Адрес места нахождения объекта культурного наследия, включенного в реестр, или выявленного объекта культурного наследия по данным органов технической инвентаризации:

Калужская область  
(субъект Российской Федерации)  
город Калуга  
(населенный пункт)  
переулок Баумана д. 37/39 стр. - офис/кв. -

3. Виды и наименования работ по сохранению объекта культурного наследия, включенного в реестр, или выявленного объекта культурного наследия, на которые выдается задание:

Работы по ремонту и приспособлению для современного использования, включающие:  
1. Ремонт фасадов, крыши, дверных и оконных заполнений, фундамента (при необходимости).  
2. Приспособление объекта для современного использования - перепланировка внутренних помещений.

4. Сведения о собственнике либо ином законном владельце объекта культурного наследия, включенного в реестр, или выявленного объекта культурного наследия:

Собственник (законный владелец): Общество с ограниченной ответственностью «СПЕЦИАЛИЗИРОВАННЫЙ ЗАСТРОЙЩИК «КАЛУЖСКИЙ ЗАВОД СТРОИТЕЛЬНЫХ МАТЕРИАЛОВ»

(указать полное наименование, организационно-правовую форму юридического лица в соответствии с учредительными документами; фамилию, имя, отчество (при наличии) – для физического лица)

Изм.	Кол.у	Лист	№док	Подпись	Дата

2007-2024-ЭП

Лист

17





- разработка рабочей проектно-  
сметной документации в необходимом  
объеме в соответствии с ГОСТ 21.501.

- по мере необходимости

Раздел 5. Отчетная документация:

Выполняется в течение 90 рабочих дней со дня завершения работ по сохранению объекта культурного наследия и представляется на утверждение в Городскую Управу города Калуги (на объем выполненных работ).

Отчетную документацию выполнить в соответствии с приказом Министерства культуры Российской Федерации от 25.06.2015 № 1840.

10. Порядок и условия согласования проектной документации на проведение работ по сохранению объекта культурного наследия:

Обеспечить согласование проектной документации в установленном законодательством об объектах культурного наследия порядке.

11. Требования по научному руководству, авторскому и техническому надзору:

В соответствии с законодательством обеспечить осуществление авторского и технического надзора за проведением работ на объекте культурного наследия и научного руководства проведением работ. На протяжении всего периода производства работ на объекте обеспечить ведение журнала научного руководства и авторского надзора.

Требования по техническому надзору определяются в соответствии с ГОСТ-Р 56254-2014. Требования по научному руководству и авторскому надзору определяются в соответствии с ГОСТ-Р 56200-2014.

12. Дополнительные требования и условия:


1. При проведении работ обеспечить сохранность и неизменность предмета охраны объекта культурного наследия.

2. Осуществить приемку работ по сохранению объекта культурного наследия по акту приемки работ в соответствии с приказом Министерства культуры Российской Федерации от 25 июня 2015 г. № 1840.

Задание подготовлено:

главный специалист сектора по  
обеспечению деятельности  
заместителя Городского Головы  
города Калуги

(должность, наименование организации)



(Подпись)

Соколова Ольга Витальевна

(Ф.И.О. полностью)

Инд. № подл.	Подпись и дата	Взам. инв. №

Изм	Кол.у	Лист	№ док	Подпись	Дата

2007-2024-ЭП

Лист

20

Копия Приказа Управления по охране объектов культурного наследия Калужской области №30 от 11.03.2021 года о включении в единый государственный реестр объектов культурного наследия (памятников истории и культуры) народов Российской Федерации выявленного объекта культурного наследия «Жилой дом», XVIII в.

Приказ Управления по охране объектов культурного наследия Калужской обл. от 11.03.2021 N 30 "О включении в единый государственный реестр объектов культурного наследия (памятников истории и культуры) народов Российской Федерации выявленного объекта культурного наследия "Жилой дом" XVIII в. Калужская область, г. Калуга, ул. Баумана, д. 37"

Зарегистрировано в Администрации Губернатора Калужской обл. 29 марта 2021 г. N 10551

**УПРАВЛЕНИЕ ПО ОХРАНЕ ОБЪЕКТОВ КУЛЬТУРНОГО НАСЛЕДИЯ  
КАЛУЖСКОЙ ОБЛАСТИ**

**ПРИКАЗ  
от 11 марта 2021 г. N 30**

**О ВКЛЮЧЕНИИ В ЕДИНЬИ ГОСУДАРСТВЕННЫЙ РЕЕСТР ОБЪЕКТОВ  
КУЛЬТУРНОГО НАСЛЕДИЯ (ПАМЯТНИКОВ ИСТОРИИ И КУЛЬТУРЫ) НАРОДОВ  
РОССИЙСКОЙ ФЕДЕРАЦИИ ВЫЯВЛЕННОГО ОБЪЕКТА КУЛЬТУРНОГО  
НАСЛЕДИЯ "ЖИЛОЙ ДОМ", XVIII В. (КАЛУЖСКАЯ  
ОБЛАСТЬ, Г. КАЛУГА, УЛ. БАУМАНА, Д. 37)**

В соответствии с Федеральным законом "Об объектах культурного наследия (памятниках истории и культуры) народов Российской Федерации", Законом Калужской области "Об объектах культурного наследия (памятниках истории и культуры) народов Российской Федерации, расположенных на территории Калужской области", постановлением Правительства Калужской области от 26.06.2015 N 481 "О создании управления по охране объектов культурного наследия Калужской области" (в ред. постановлений Правительства Калужской области от 31.08.2017 N 499, от 29.01.2018 N 56, от 10.10.2018 N 624, от 14.05.2020 N 378), постановлением Правительства Калужской области от 22.01.2018 N 36 "Об утверждении Порядка принятия решения о включении объекта культурного наследия регионального значения или объекта культурного наследия местного (муниципального) значения в единый государственный реестр объектов культурного наследия (памятников истории и культуры) народов Российской Федерации", актом государственной историко-культурной экспертизы от 7 декабря 2020 года по обоснованию включения в единый государственный реестр и определению категории историко-культурного значения выявленного объекта культурного наследия "Жилой дом", XVIII в. (Калужская область, г. Калуга, ул. Баумана, д. 37) (подготовлен экспертом, аттестованным Министерством культуры Российской Федерации, И.Ю.Яровым),

**ПРИКАЗЫВАЮ:**

1. Включить выявленный объект культурного наследия "Жилой дом", XVIII в., по адресу: Калужская область, г. Калуга, ул. Баумана, д. 37, в единый государственный реестр объектов культурного наследия (памятников истории и культуры) народов Российской Федерации в качестве объекта культурного наследия местного (муниципального) значения с наименованием и датировкой: "Жилой дом", кон. XVIII в., по адресу: Калужская область, г. Калуга, ул. Баумана, д. 37/ул. Космонавта Комарова, д. 39, и установить вид данного объекта - памятник.
2. Утвердить предмет охраны объекта культурного наследия местного (муниципального) значения "Жилой дом", кон. XVIII в., по адресу: Калужская область, г. Калуга, ул. Баумана, д. 37/ул. Космонавта Комарова, д. 39, согласно приложению N 1 к настоящему Приказу.
3. Утвердить границы территории объекта культурного наследия местного (муниципального) значения "Жилой дом", кон. XVIII в., по адресу: Калужская область, г. Калуга, ул. Баумана, д. 37/ул. Космонавта Комарова, д. 39, согласно приложению N 2 (перечень координат характерных точек) и приложению N 3 (графическое описание) к настоящему Приказу.
4. Утвердить режим использования территории объекта культурного наследия местного (муниципального) значения "Жилой дом", кон. XVIII в., по адресу: Калужская область, г. Калуга, ул. Баумана, д. 37/ул. Космонавта Комарова, д. 39, согласно приложению N 4 к настоящему Приказу.
5. Настоящий Приказ вступает в силу по истечении десяти дней после его официального опубликования.

Начальник управления  
Е.Е.Чудаков

Дата печати: 28.03.2021

Система КонсультантПлюс. Калужская область

Лист 1

Инв. № подл.	Подпись и дата	Взам. инв. №							
Изм	Кол.у	Лист	№ док	Подпись	Дата				

2007-2024-ЭП

Лист

21

Приложение N 1  
к Приказу  
управления по охране объектов  
культурного наследия  
Калужской области  
от 11 марта 2021 г. N 30

**ОПИСАНИЕ  
ОСОБЕННОСТЕЙ ОБЪЕКТА КУЛЬТУРНОГО НАСЛЕДИЯ МЕСТНОГО  
(МУНИЦИПАЛЬНОГО) ЗНАЧЕНИЯ "ЖИЛОЙ ДОМ", КОН. XVIII В.,  
ЯВЛЯЮЩИХСЯ ОСНОВАНИЯМИ ДЛЯ ВКЛЮЧЕНИЯ ЕГО В ЕДИНЬИЙ  
ГОСУДАРСТВЕННЫЙ РЕЕСТР ОБЪЕКТОВ КУЛЬТУРНОГО НАСЛЕДИЯ  
(ПАМЯТНИКОВ ИСТОРИИ И КУЛЬТУРЫ) НАРОДОВ РОССИЙСКОЙ ФЕДЕРАЦИИ  
И ПОДЛЕЖАЩИХ ОБЯЗАТЕЛЬНОМУ СОХРАНЕНИЮ (ПРЕДМЕТ ОХРАНЫ  
ОБЪЕКТА КУЛЬТУРНОГО НАСЛЕДИЯ)**

Согласно государственной историко-культурной экспертизе, предметом охраны объекта культурного наследия являются:

предметом охраны объекта культурного наследия являются:

- градостроительная характеристика здания, расположенного на довольно активном склоне, на углу улиц Баумана и Космонавта Комарова, закрепляющего своим объемом угол квартала и участвующего в формировании однородной 1 - 2-этажной исторической застройки ул. Баумана;
- объемная композиция простого, прямоугольного в плане 2-этажного объема с полуподвалом в южной части, на нарастающем к югу цоколе, перекрытого вальмовой крышей; слуховое окно на северной вальме; высотные отметки по коньку крыши;
- количество, расположение, габариты и прямоугольная форма оконных и дверных проемов;
- материал капитальных стен - кирпич;
- композиционные решения и оформление фасадов: симметричная композиция уличного восточного фасада; скромное оформление фасадов, состоящее из простого пояска в виде полочки, протянутого под верхними окнами, и венчающего антаблемента с высоким гладким фризом и карнизом, профиль которого включает прямой каблучок;
- поверхности наружных стен: штукатурка и окраска в охристый цвет с побелкой деталей декора;
- пространственно-планировочная структура интерьера, сформированная капитальными стенами, которые образуют лестничную клетку в середине объема, а также разделяют этажи на помещения, выходящие окнами на улицу и во двор.

Приложение N 2  
к Приказу  
управления по охране объектов  
культурного наследия  
Калужской области  
от 11 марта 2021 г. N 30

**КООРДИНАТЫ  
ХАРАКТЕРНЫХ ТОЧЕК (МСК) ГРАНИЦ ТЕРРИТОРИИ ОБЪЕКТА  
КУЛЬТУРНОГО НАСЛЕДИЯ МЕСТНОГО (МУНИЦИПАЛЬНОГО) ЗНАЧЕНИЯ  
"ЖИЛОЙ ДОМ", КОН. XVIII В.**

N п/п	X	Y

Дата печати: 28.03.2023

Система КонсультантПлюс: Калужская область

Лист 2

Взам. инв. №
Подпись и дата
Инв. № подл.

						2007-2024-ЭП	Лист
							22
Изм	Кол.у	Лист	№ док	Подпись	Дата		

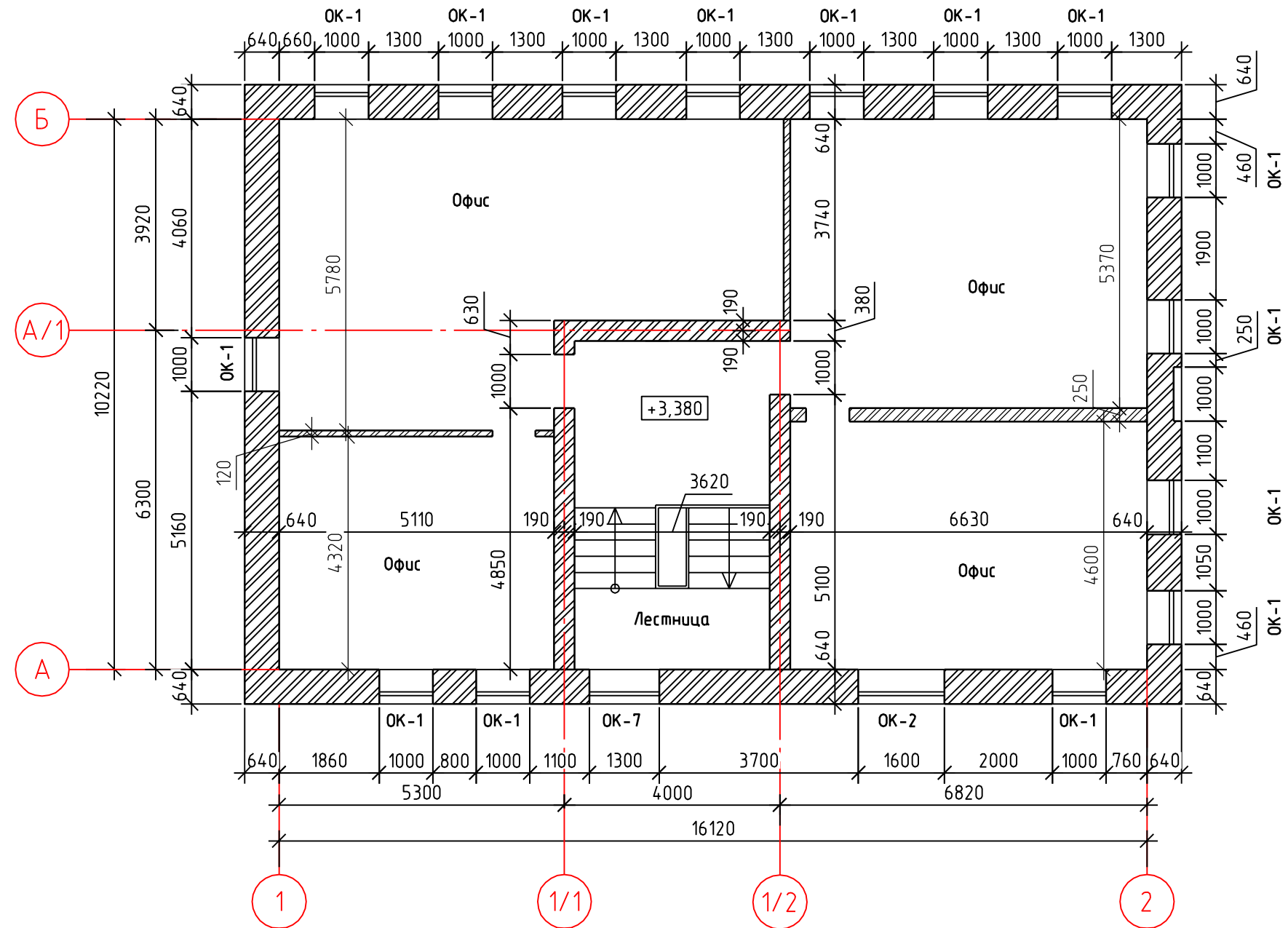




Архитектурные и объемно-планировочные  
решения

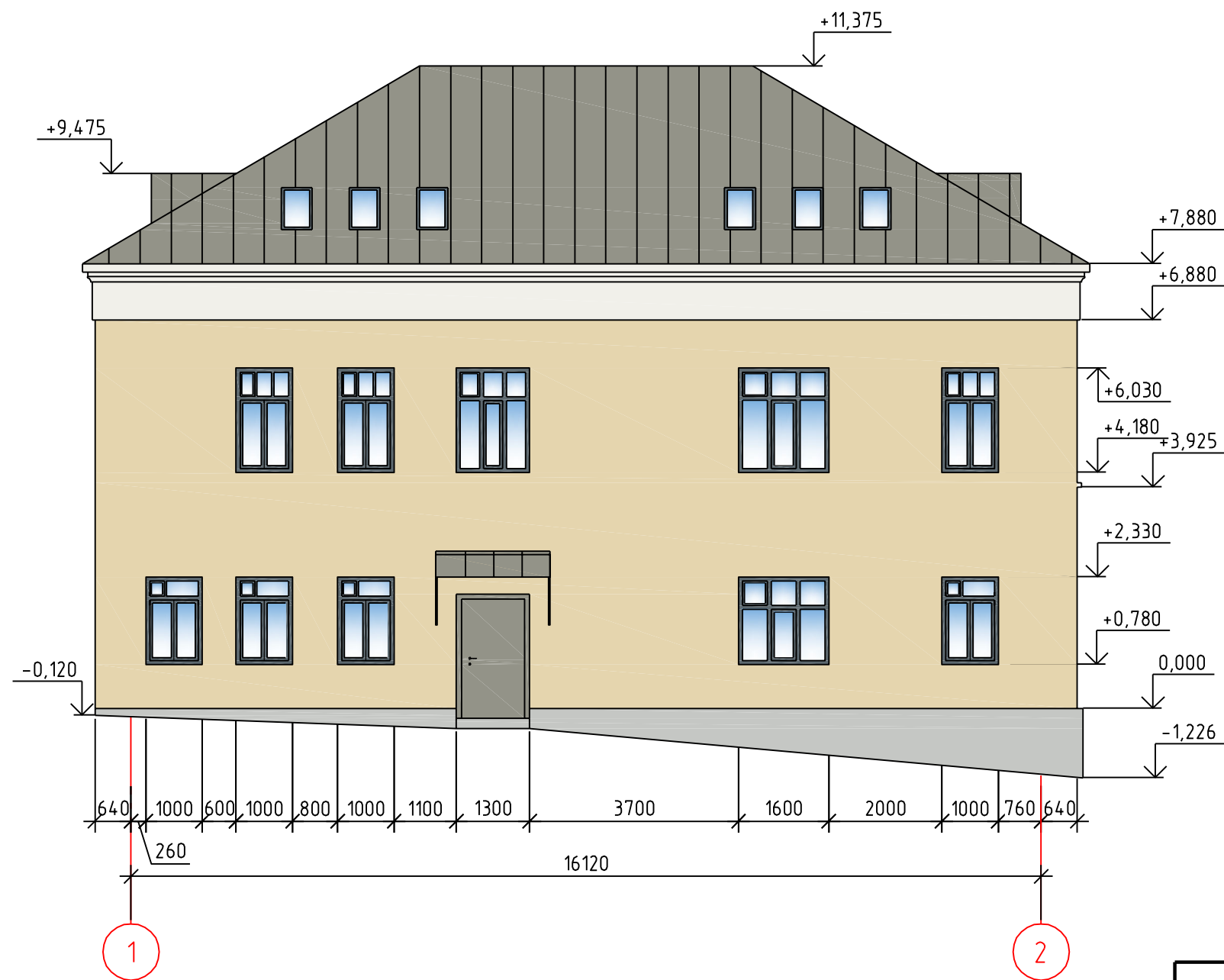


# План второго этажа. Проектируемое положение

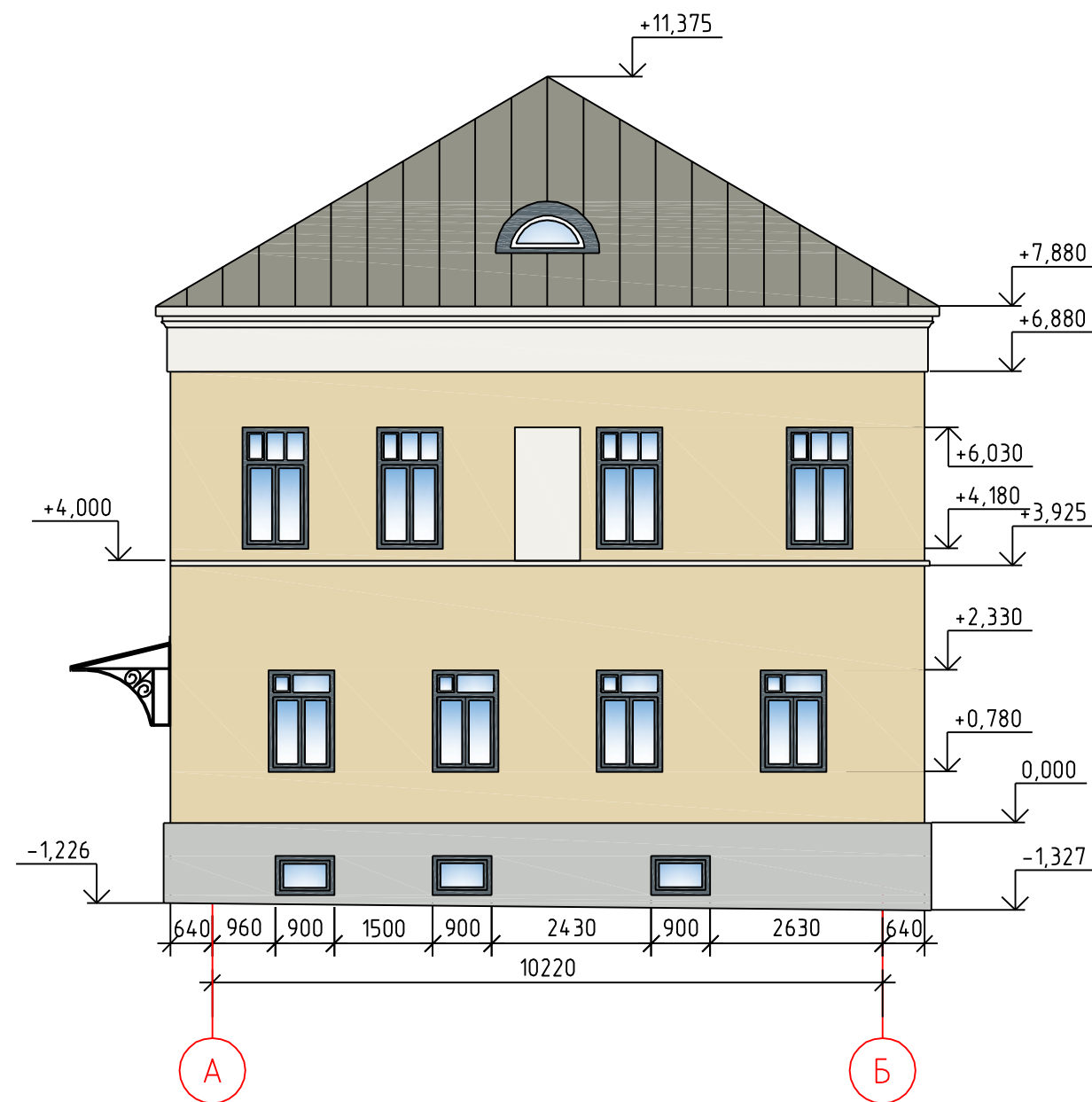


						2007-2024-ЭП			
						Объект культурного наследия местного (муниципального) значения «Жилой дом», кон. XVIII в., расположенного по адресу: Калужская обл., г. Калуга, ул. Баумана, д. 37/ул. Космонавта Комарова, д. 39			
Изм.	Кол. уч.	Лист	№ док.	Подп.	Дата	Эскизный проект	Стадия	Лист	Листов
Разраб.		Краус					П	2	
ГИП		Краус							
ГАП		Шишков				План второго этажа	ООО «ЛАНДШАФТНАЯ МАСТЕРСКАЯ «ПРЕОБРАЖЕНИЕ»		

Фасад в осях 1-2

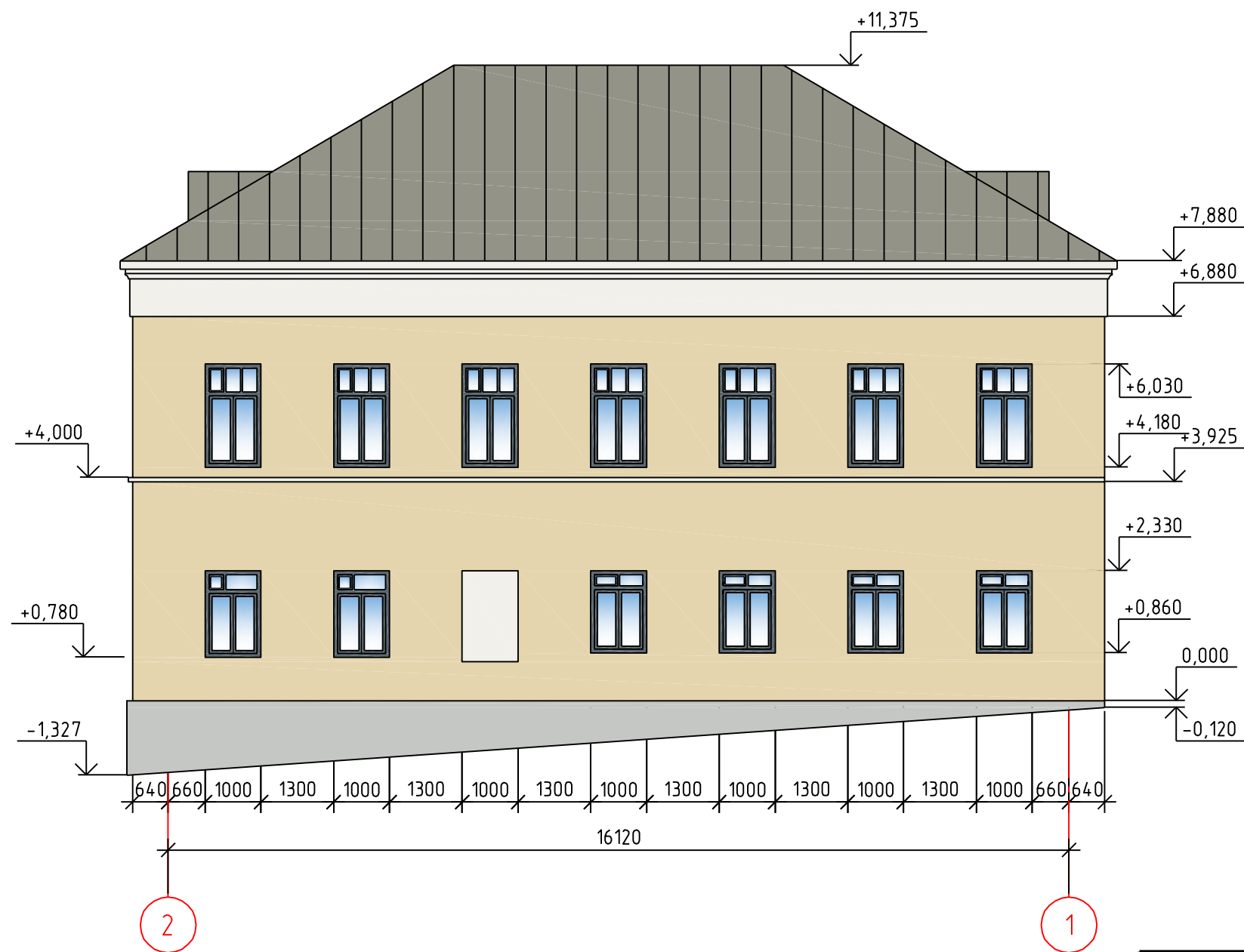


Фасад в осях А-Б

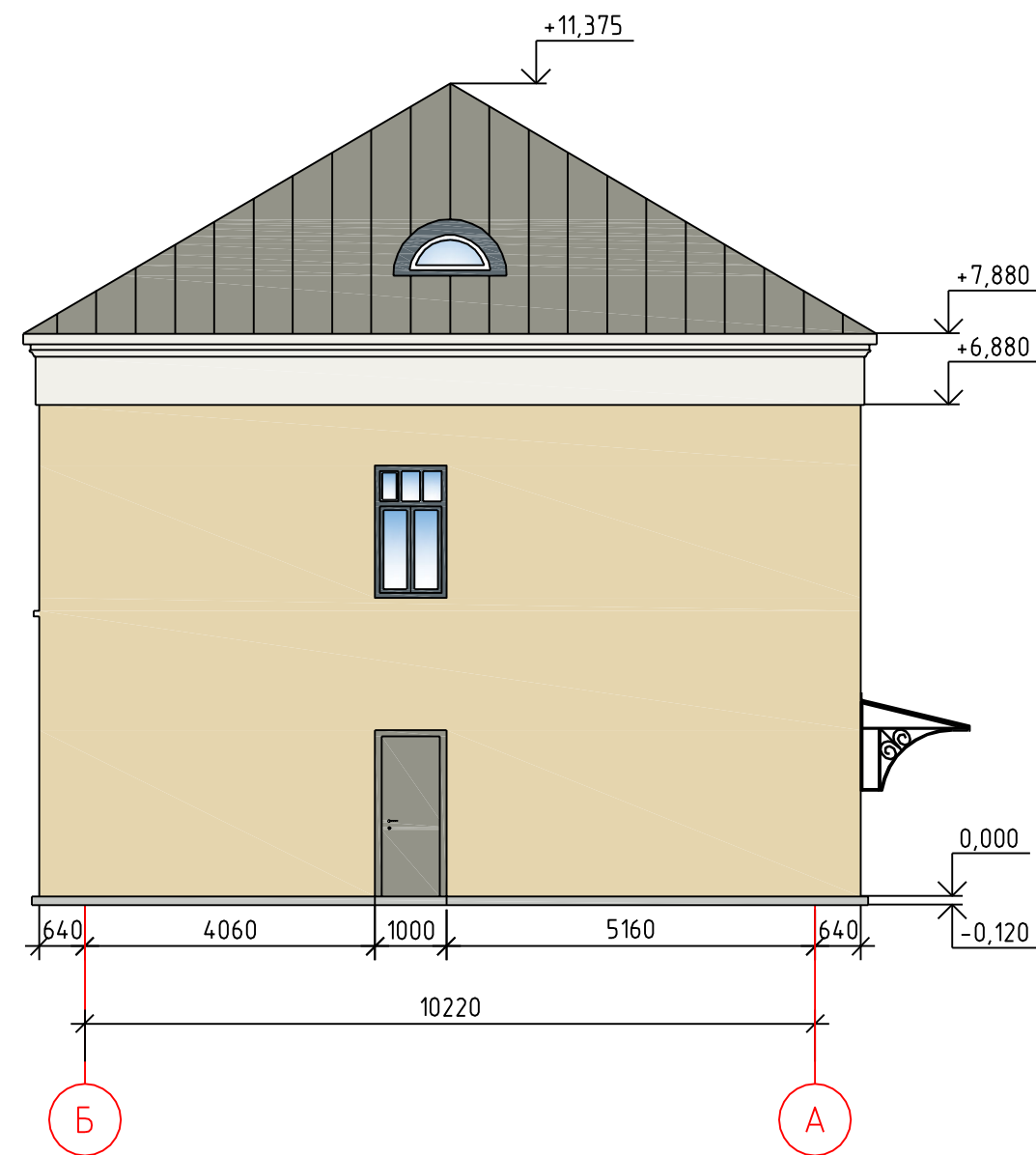


						2007-2024-AP			
						Объект культурного наследия местного (муниципального) значения «Жилой дом», кон. XVIII в., расположенного по адресу: Калужская обл., г. Калуга, ул. Баумана, д. 37/ул. Космонавта Комарова, д. 39			
Изм.	Кол. уч.	Лист	№ док.	Подп.	Дата	Эскизный проект	Стадия	Лист	Листов
Разраб.	Краус						П	3	
ГИП	Краус								
ГАП	Шишков					Фасад в осях 1-2. Фасад в осях А-Б	ООО «ЛАНДШАФТНАЯ МАСТЕРСКАЯ «ПРЕОБРАЖЕНИЕ»		

Фасад в осях 2-1

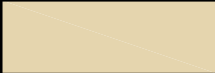
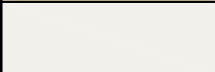
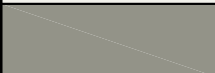
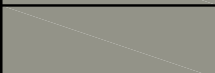
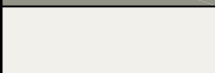

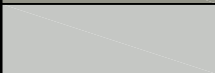



Фасад в осях Б-А



						2007-2024-AP			
						Объект культурного наследия местного (муниципального) значения «Жилой дом», кон. XVIII в., расположенного по адресу: Калужская обл., г. Калуга, ул. Баумана, д. 37/ул. Космонавта Комарова, д. 39			
Изм.	Кол. уч.	Лист	№ док.	Подп.	Дата	Эскизный проект	Стадия	Лист	Листов
Разраб.		Краус					П	4	
ГИП		Краус							
ГАП		Шишков							
						Фасад в осях 2-1. Фасад в осях Б-А.		ООО «ЛАНДШАФТНАЯ МАСТЕРСКАЯ «ПРЕОБРАЖЕНИЕ»	

## Колерный бланк

Элемент фасада	Образец цвета	Обозначение цвета		Фактура поверхности
		Номер в палитре производителя	RAL	
Стены			1002	Краска Remmers Color SF
Карнизы, ниши			9016	Краска Remmers Color SF
Двери металлические, каркас козырька			7024	Окраска эмалью по металлу
Кровля			7024	Сталь оцинкованная
Деревянные элементы фасадов			9016	Масляная краска МА-15
Отливы			7024	Сталь оцинкованная
Цоколь			7035	Краска Remmers Color SF
Окна ПВХ			7016	Ламинационная пленка KDB74-34

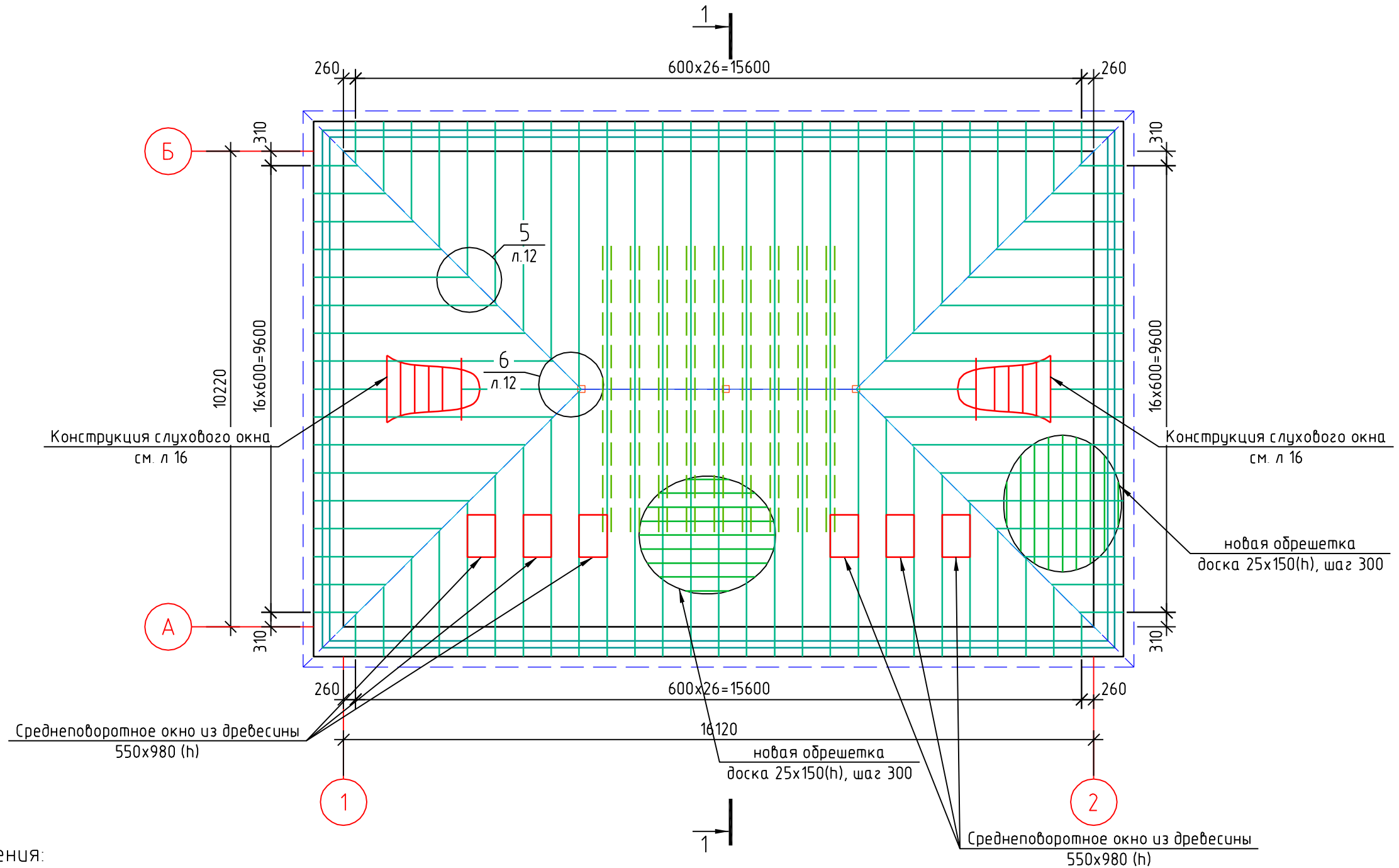
**Примечания:**

1. RAL элементов определяется путем выполнения выкрасов непосредственно во время проведения работ при согласовании с авторским надзором и научным руководством. На кровле RAL определяется путем предоставления образцов непосредственно во время проведения работ при согласовании с авторским надзором и научным руководством.

						2007-2024-AP			
						Объект культурного наследия местного (муниципального) значения «Жилой дом», кон. XVIII в., расположенного по адресу: Калужская обл., г. Калуга, ул. Баумана, д. 37/ул. Космонавта Комарова, д. 39			
Изм.	Кол. уч.	Лист	№ док.	Подп.	Дата	Эскизный проект	Стадия	Лист	Листов
Разраб.	Краус						П	5	
ГИП	Краус								
						Колерный бланк	ООО «ЛАНДШАФТНАЯ МАСТЕРСКАЯ «ПРЕОБРАЖЕНИЕ»		

Конструктивные решения

# Схема расположения стропил



Условные обозначения:

— - Стропильная нога С-1, доска 50x200(н)

1. Проектом предусмотрена замена несущих элементов стропильной системы крыши, замена обрешетки и покрытия кровли, устройство гидро-ветрозащиты. Устройство кровли выполнять только в сухую погоду в соответствии с СП71.13330.2017.

2. Покрытие кровли выполнить из оцинкованной стали с полимерным покрытием.

3. Вентиляция крыши (чердачного помещения) должна осуществляться через коньки, хребты, карнизы и т.п. Вентиляция подкровельного пространства должна осуществляться через карнизные вентиляционные зазоры и конек кровли.

4. Все размеры конструкций, деталей, высотные отметки необходимо уточнить по месту при изготовлении и монтаже.

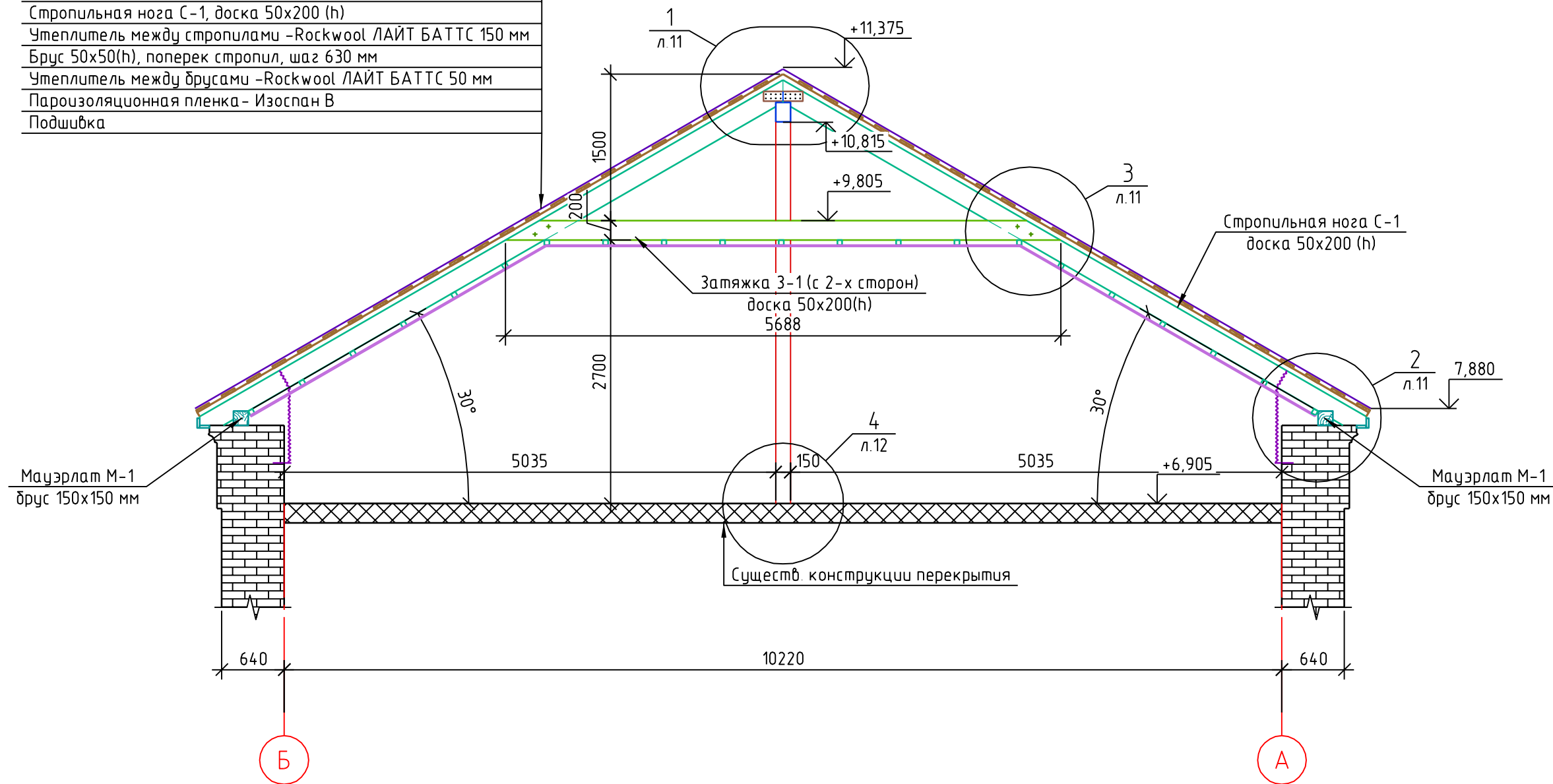
5. За условную отметку 0.000 принята отметка верха выступающего цоколя здания.

6. Разрезы 1-1 см. лист 10

						2007-2024-КР					
						Объект культурного наследия местного (муниципального) значения «Жилой дом», кон. XVIII в., расположенного по адресу: Калужская обл., г. Калуга, ул. Баумана, д. 37/ул. Космонавта Комарова, д. 39					
Изм.	Кол. уч.	Лист	№ док.	Подп.	Дата	Эскизный проект			Стадия	Лист	Листов
Разраб.	Краус								Р	6	
ГИП	Краус					Схема расположения стропил			ООО «ЛАНДШАФТНАЯ МАСТЕРСКАЯ «ПРЕОБРАЖЕНИЕ»		
ГАП	Шишков										

Оцинкованная сталь с полимерным покрытием t=0,5 мм
Обрешетка - доска 150x25(h), шаг 300 мм
Контробрешетка - брус 50x50(h)
Гидро-ветрозащитная мембрана Изоспан AS
Стропильная нога С-1, доска 50x200 (h)
Утеплитель между стропилами - Rockwool ЛАЙТ БАТТС 150 мм
Брус 50x50(h), поперек стропил, шаг 630 мм
Утеплитель между брусами - Rockwool ЛАЙТ БАТТС 50 мм
Пароизоляционная пленка - Изоспан В
Подшивка

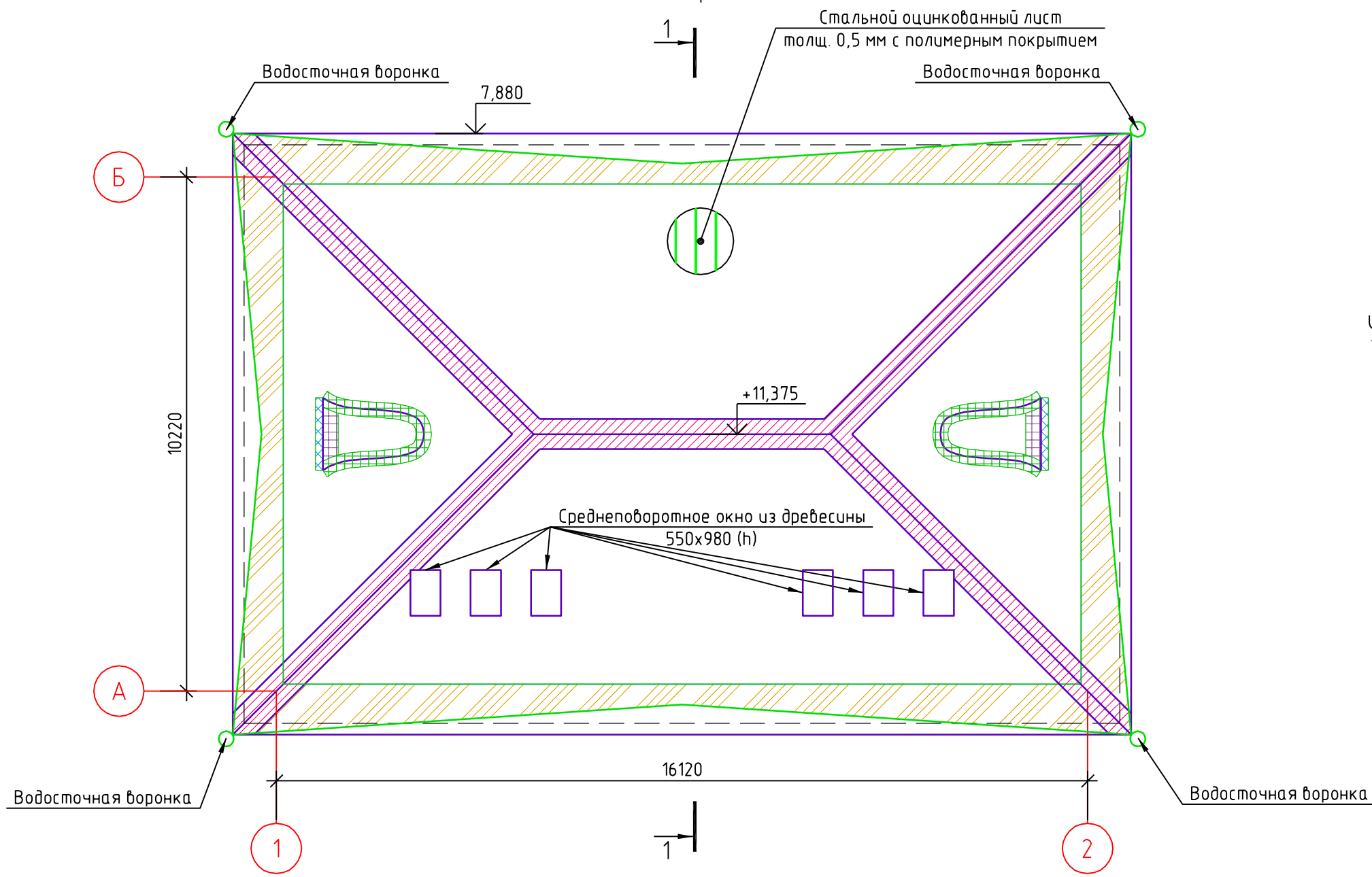
### Разрез 1-1



1. Проектом предусмотрена замена несущих элементов стропильной системы крыши, замена обрешетки и покрытия кровли, устройство гидро-ветрозащиты. Устройство кровли выполнять только в сухую погоду в соответствии с СП71.13330.2017.
2. Покрытие кровли выполнить из оцинкованной стали с полимерным покрытием.
3. Вентиляция крыши (чердачного помещения) должна осуществляться через коньки, хребты, карнизы и т.п. Вентиляция подкровельного пространства должна осуществляться через карнизные вентиляционные зазоры и конек кровли.
4. Все размеры конструкций, деталей, высотные отметки необходимо уточнить по месту при изготовлении и монтаже
5. За условную отметку 0 000 принята отметка верха выступающего цоколя здания.

						2007-2024-КР			
						Объект культурного наследия местного (муниципального) значения «Жилой дом», кон. XVIII в., расположенного по адресу: Калужская обл., г. Калуга, ул. Баумана, д. 37/ул. Космонавта Комарова, д.39			
Изм.	Кол.уч.	Лист	№ док.	Подп.	Дата	Эскизный проект	Стадия	Лист	Листов
Разраб.	Краус						Р	7	
ГИП	Краус								
ГАП	Шишков								
Разрез 1-1							ООО «ЛАНДШАФТНАЯ МАСТЕРСКАЯ «ПРЕОБРАЖЕНИЕ»		

# План кровли



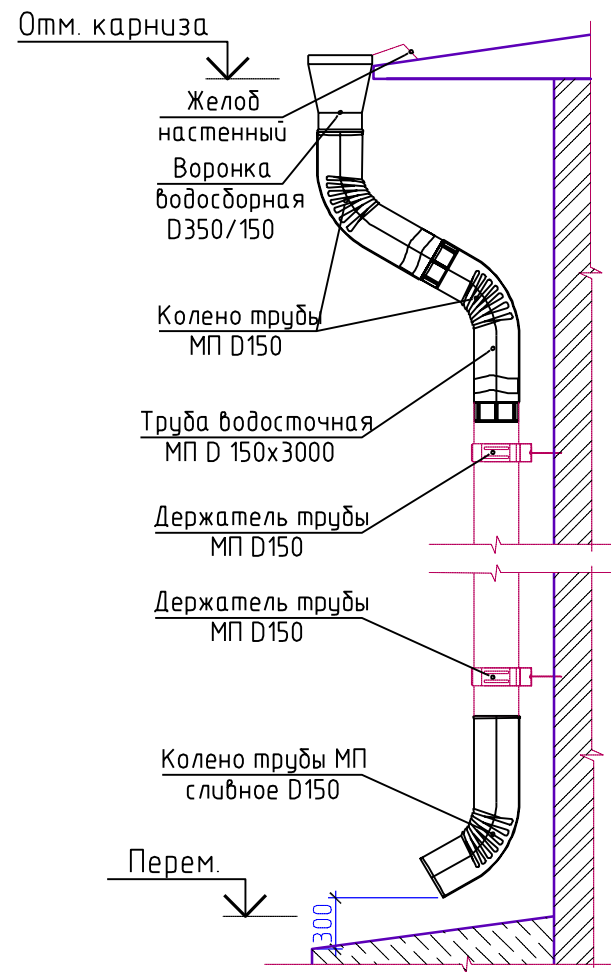
## Условные обозначения

-  Планка конька плоского
-  Планка карнизная
-  Планка примыкания
-  Планка ендовы
-  Планка торцевая

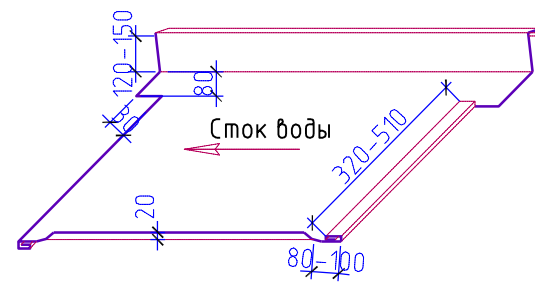
1. Данный лист смотреть совместно с л. 17
2. В местах примыканий кровли к стенам выполнить примыкания фасонными элементами из тонколистовой оцинкованной стали по ГОСТ 14918 с нахлесткой на стыкуемые поверхности не менее 150 мм по высоте. Места стыковки фасонных элементов с вертикальными поверхностями герметизировать кровельной мастикой по ГОСТ 30693. При стыковке фасонных элементов выполнять нахлест 150 мм с обязательной герметизацией стыка. Нахлест фасонных элементов ендовы должен составлять не менее 300 мм. Стыковку планок фасонных элементов выполнять по направлению течения воды.
3. Цвет оцинкованного листа с полимерным покрытием по палитре RAL серый - 9006. Цвет по RAL определяется работ путем выполнения выкрасов непосредственно во время проведения работ при согласовании с авторским надзором и научным руководством. На кровлях RAL определяется путем предоставления образцов непосредственно во время проведения работ при согласовании с авторским надзором и научным руководством.
4. Разрез 1-1 см. лист 10

						2007-2024-КР			
						Объект культурного наследия местного (муниципального) значения «Жилой дом», кон. XVIII в., расположенного по адресу: Калужская обл., г. Калуга, ул. Баумана, д. 37/ул. Космонавта Комарова, д. 39			
Изм.	Кол. уч.	Лист	№ док.	Подп.	Дата	Эскизный проект	Стадия	Лист	Листов
Разраб.							Р	8	
ГИП									
ГАП						План кровли	ООО «ЛАНДШАФТНАЯ МАСТЕРСКАЯ «ПРЕОБРАЖЕНИЕ»		

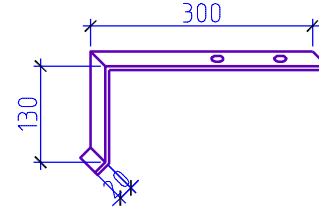
### Схема устройства водосточной системы



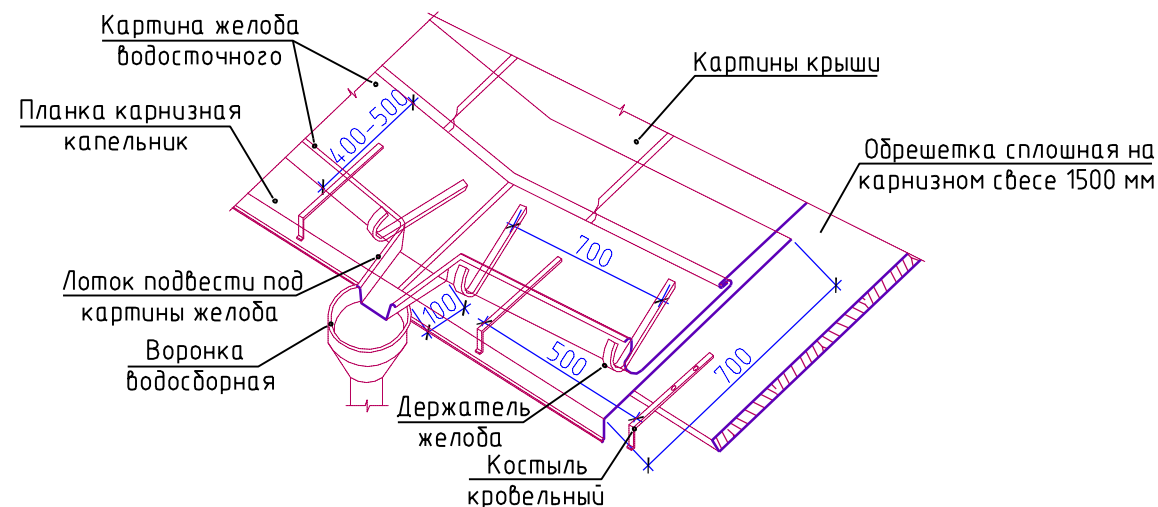
### Картина настенного желоба



### Схема костыля



### Схема устройства настенного желоба



### Спецификация материалов водосточной системы

Поз.	Обозначение	Наименование	Кол.	Масса, ед., кг	Примечание
1	ГОСТ 34180-2017	Желоб настенный из оцинкованной стали с полимерным покрытием 0,5 мм шир. 700 мм	60		м.п.
2		Держатель желоба настенного с шагом 700 мм из полосовой стали 400x40x4 мм	86		шт.
3	"Металл Профиль", МП "Проект"	Труба водосточная МП D 150 x 3000	9		шт.
4	"Металл Профиль", МП "Проект"	Воронка водосборная D350/150	4		шт.
5	"Металл Профиль", МП "Проект"	Колено трубы МП D150	8		шт.
6	"Металл Профиль", МП "Проект"	Колено трубы МП сливное D150	4		шт.
7	"Металл Профиль", МП "Проект"	Держатель трубы МП D150	30		шт.
8	"Металл Профиль"	Герметик силиконовый РН - нейтральный бесцветный (расход 280 мл/100 п.м) объем 1 банки = 280 мл	1		шт.

Расход материалов дан без учета нахлеста и подрезки во время укладки

- Данный лист смотреть совместно с л. 16
- Все фасонные элементы учтены л. 17 "Спецификация фасонных элементов кровли"
- Выполнить устройство водосточной системы
- Желоба располагают между водоприемными воронками с уклоном от 1:20 до 1:10. Работы начинают с установки крючьев - держателей желобов.
- Сборку картин желобов следует проводить в направлении от водоприемных воронок к водоразделу. При этом борта желобов должны соединяться между собой внахлестку с учетом направления стока воды, а верхняя кромка картин на карнизе должна быть расположена выше верха борта желоба. На водоразделе и при стыковании у воронки картины должны быть соединены двойным лежащим фальцем, а борта желобов на крючьях - саморезами. Верхнюю продольную кромку настенных желобов следует соединять с картинами рядового покрытия фальцевым швом.
- Для соединения труб между собой вставить их друг в друга с нахлестом 100 мм.
- Воронка с водосточной трубой соединяется с помощью двух колен и отрезка трубы. На отрезке трубы при помощи клещей «гофра» предварительно обжимают концы, после чего колена и трубы вставляют друг в друга. К вертикальному элементу металлического каркаса фасада системы крепят держатели трубы из расчета: один держатель на один метр трубы. Трубы отрезают до необходимой длины, вставляют их в держатели и фиксируют с помощью клиновидных замков держателя. Рекомендуется дополнительно зафиксировать замок саморезом к трубе через технологическое отверстие. Внизу трубы крепят сливное колено (расстояние до отмостки - 300 мм).
- Все работы по монтажу водосточной системы должны проводиться согласно документации компании "МеталлПрофиль".
- Расход материалов водосточной системы на нахлест принять 3%.

						2007-2024-КР				
						Объект культурного наследия местного (муниципального) значения «Жилой дом», кон. XVIII в., расположенного по адресу: Калужская обл., г. Калуга, ул. Баумана, д. 37/ул. Космонавта Комарова, д. 39				
Изм.	Кол.уч.	Лист	№ док.	Подп.	Дата	Эскизный проект		Стадия	Лист	Листов
Разраб.		Краус						Р	9	
ГИП		Краус								
ГАП		Шишков								
						Схема устройства водосточной системы		ООО «ЛАНДШАФТНАЯ МАСТЕРСКАЯ «ПРЕОБРАЖЕНИЕ»		