

СПРАВКА

о принадлежности приходу в честь Покрова Пресвятой Богородицы строения по улице Марата в городе Калуге.

Одноэтажное каменное здание расположено к западу от колокольни Покровской на рву церкви, между храмом и сквером А.С.Пушкина.

Вначале дом этот принадлежал старосте Покровской на рву церкви купцу Василию Васильевичу Теренину, и находился на церковной земле. После его смерти в 1895 году, в духовном завещании было указано: «поправить принадлежащий ему в г. Калуге у Покровской церкви, что на рву, на церковной земле, дом с целью отдачи его в наймы под квартиры для извлечения дохода, — на что им назначено 4000 руб., — и затем, дом этот передать в собственность означенной церкви, с тем, чтобы получаемый с дома доход делился на три части: одна треть дохода — на неугасимые лампы пред иконами Спасителя, что в алтаре, Покровской и Петровской Божией Матери, другая треть — на ремонт церкви и дома, на его страховку и прочие расходы и последняя треть — на вознаграждения причта», что и было выполнено его сыном Николаем Васильевичем Терениным. Это известно из Калужских епархиальных ведомостей за 1897 г., № 16 (*приложение 1*).

Клировые ведомости с 1899 по 1916 год подтверждают, что храму принадлежал **каменный дом**, а все члены причта жили в собственных, деревянных домах на церковной земле. На содержание священнослужителей было получено **арендных с церковно-причтового дома 100 рублей**.

В клировых ведомостях за 1909 год (*приложение 2 и 3*):

— В п. 6 указано: «содержание: священноцерковнослужители получают: <...> г) **арендных с церковного дома 100 рублей**».

— В п. 9 обозначено: «принадлежащая собственно церкви здания: а) две каменных, крытых железом, часовни, одна из них находится на Березуйском овраге, другая — на площади Мясных рядов; б) **каменный одноэтажный с полуподвальным этажом дом со всеми хозяйственными, надворными постройками на церковной земле**, в) **деревянная сторожка, крытая железом**».

В 1903 году при храме было организовано Покровское на рву церковно-приходское Братство. Просветительская деятельность Братства была ознаменована устройством библиотеки, дубовые шкафы и книги для которой жертвовались попечителями Братства. Сама библиотека помещалась в церковно-причтовом доме, принадлежащем храму. Отчеты о деятельности Братства периодически печатались сначала в Калужских епархиальных ведомостях (1905-1906), а затем с 1907 года в Калужском церковно-общественном вестнике (*приложение 4*).

На старом плане части г. Калуги из книг Вусовича Ю.А. (*приложение 5*) указано расположение Покровской на рву церкви, церковной земли и строений на ней. Исходя из клировых ведомостей, пять строений на церковной земле (*с юга на север вокруг храма*) это:

1. Дом священника Авдия Угорского.
2. **Церковно-причтовый дом** (*обведен белым кругом*), принадлежащий Покровской на рву церкви, каменный одноэтажный (*сохранился до сегодняшнего дня*).
3. Сторожка деревянная, крытая железом.
4. Дом вдовы пономаря Чупровой Евдокии Ильиничны (*сохранился до сегодняшнего дня*).
5. Дом псаломщика Страхова Василия Сергеевича.

Земельный план участка Калужской епархии 1997 года подтверждает, что два дома, сохранившиеся с XIX века, по своему местоположению совпадают с домами указанными на старом плане из книг Вусовича Ю.А., стоящими на церковной земле (*приложение 6*):

1. Церковно-причтовый каменный дом, принадлежащий Покровской на рву церкви (*выделено серым цветом*).
2. Дом вдовы пономаря Чупрова (*сегодня в этом доме проживают потомки Чупрова*).

На фотографии 1899 года, приведённой в книге «Калужский Березуй» (изд-во Фридрихсбург, Калуга, 2004, с. 62), видно, что между часовней на Березуйском овраге и Покровской церковью находится одноэтажное строение на том же месте, где оно стоит и сегодня (*приложение 7*).

На фотографии 2010 года (*приложение 8*) хорошо виден каменный одноэтажный дом слева от храма, западнее колокольни, ранее стоявший на церковной земле, и принадлежавший Покровской на рву церкви. Дом этот стоит на прежнем своём месте, где и был построен старостой нашего храма Василием Васильевичем Терениным, и передан по духовному его завещанию в собственность Покровской на рву церкви с целью отдачи в наймы под квартиры для извлечения дохода, который обеспечивал бы содержание храма и церковнослужителей, а позже в этом доме проходила миссионерская деятельность Покровского Братства.

Последняя дореволюционная клировая ведомость церкви Покрова на рву за 1916 год (*приложение 9 и 10*) подтверждает, что этот дом перед революцией принадлежал Покровской на рву церкви: «каменный одноэтажный с полуподвальным этажом дом со всеми хозяйственными и надворными постройками <...> Состояние дома исправное».

Следовательно, каменный одноэтажный дом, упомянутый в клировой ведомости за 1916 год, и является тем самым домом, принадлежавшим перед революцией храму Покрова на рву, который и сегодня находится на своём прежнем месте – по улице Марата между храмом и сквером А.С.Пушкина.

Приложения:

1. Копия статьи «Калужские благотворители» из Калужских епархиальных ведомостей за 1897, № 16, ч. неоф., 31 августа, стр. 462-465.
2. Копия ведомости о церкви Калужской Покровской, что на рву за 1909 год, ГАКО. Ф. 33. Оп. 2. Д. 1800, лист 273.
3. Копия ведомости о церкви Калужской Покровской, что на рву за 1909 год, ГАКО. Ф. 33. Оп. 2. Д. 1800, лист 273 об.
4. Копия «Отчета о состоянии и деятельности градо-Калужского Покровского на рву церковно-приходского Братства за 1906 год» напечатанного в Калужском церковно-общественном вестнике за 1907 год, № 8-9, стр. 19.
5. Копия старого плана части г. Калуги из книг Ю.А.Вусовича с указанием Покровской на рву церкви, церковной земли и строений на ней.
6. Копия плана 1997 года земельного участка Калужской епархии по ул. Марата, 4.
7. Копия фотографии 1899 года, приведенной в книге «Калужский Березуй» (изд-во Фридрихсбург, Калуга, 2004, стр. 62).
8. Фото 2010 года, где хорошо виден, слева от храма, бывший церковно-причтовый каменный дом Покровской на рву церкви, сохранившийся до сегодняшнего дня.
9. Копия ведомости о церкви Покрова на рву за 1916 год, ГАКО. Ф. 33. Оп. 2, Д. 2299, листы 82.
10. Копия ведомости о церкви Покрова на рву за 1916 год, ГАКО. Ф. 33. Оп. 2, Д. 2299, листы 82 об.



Копия

КОПИЯ

I.

ВѢДОМОСТЬ О ЦЕРКВИ

Направленіи на селу, состоящей в приходѣ Казанскіи
оуѣзда Казанскаго епархіи въ

за 1916 годъ.

- а) Церковь построена въ 1685 году зданіемъ пришедшимъ
- и иконостасомъ Акимовыхъ.
- б) Зданіемъ каменнымъ, с каменнымъ колокольнымъ, Крестомъ.
- в) Престолахъ въ ней 2 въ каменномъ во имя Троицы Живоначальной, въ приделѣ во имя Св. Великомученика Георгия Победоносца
- д) Оутваріи церковная
- е) По штатѣ при ней положены: Священникъ и Псаломщикъ
- ж) Жалованія положено: 400 руб. въ годъ
- з) Крѣпкихъ доходовъ за 1916 годъ получено: всего 300 руб.
- и) Дрѣвляе источники содержанія членовъ причта и количество потребнаго имъ въ нихъ дохода: 4 % / 100 по установленному тарифу 200 руб.

того же уѣзда, Алексій Вагиль; Христорожде-
ской села Алюрь того же уѣзда, Василий Лю-
Казанской села Сергѣевского того же уѣзда,
Ватолнъ; Николаевской села Гавриль того
уѣзда, Александръ Покровский; Преображенской
Подкопаева, того же уѣзда, Владиміръ Ремизовъ;
ской села Утепова, того же уѣзда, Александръ Ва-
новъ; Парисковѣвской села Смахтина, Малояро-
вскаго уѣзда, Петръ Никольскій; Троицкой села
жъ, того же уѣзда, Алексій Морозовъ; Иоанно-Бо-
вской села Брыкова, Медынскаго уѣзда, Петръ
прокловъ; Успенской села Перестрѣжи, Козель-
уѣзда, Александръ Смирновъ; Троицкой села Кось-
того же уѣзда, Константинъ Добромысловъ; Ми-
Архангельской села Лосенокъ, Калужскаго уѣзда,
Владиміръскій; Флоро-Лаврской села Флоровскаго,
же уѣзда, Павелъ Покровскій; Рождество Богоро-
церкви села Богдановскаго того же уѣзда, Иоаннъ
ннннн, Козельской Введенской Оптиной пустыни
монахъ Корнилій; Козельской Введенской Оптиной
ннннн иеромонахъ Серапионъ; Козельской Ввеленской
Оптиной пустыни иеромонахъ Нектарій; Петро-Павлов-
церкви села Овсорока, Жиздринскаго уѣзда,
иеромонахъ Владиміръ Знаменскій и Покровской цер-
квей села Покровскаго, Мосальскаго уѣзда, Иоаннъ Рож-
дственскій.

Проподано Архипастырское благословеніе Его Пре-
освященства.

1) Псаломщикамъ въ санѣ діакона, Преображенской
церкви села Спасъ-Деменска, Мосальскаго уѣзда, Ни-
колай Стариченкову и Алексію Гречанинову, за ихъ
примѣрное поведеніе и точное исполненіе своихъ обя-
занностей, съ выдачею установленнаго свидѣтельства.
2) крестьянину сельца Сосина Іоакиму Викторову
Викторову, за пожертвованіе въ Спасскую церковь села
Васнецъ, Мещовскаго уѣзда, иконы Святителя и Чудо-
творца Николая Миръ-Ликійскаго, стоимостью 300 руб-
лей, съ выдачею установленнаго свидѣтельства.

Объявляется благодарность Епархіальнаго Началь-
ства.

1) Медынскимъ мѣщанамъ братьямъ: Николаю и
Борисовымъ Новиковымъ за пожертвованіе въ
пользу прихода Медынской Казанской церкви одного
билета комиссіи погашенія долговъ перваго 5% займа
1906 г. за № 7347/11813 въ 200 руб., на вѣчное помѣ-
неніе, за причитающіеся проценты, работъ Божіихъ:
Бориса, Татьяны, Симеона, Андрея, Петра и Близаве-
нъ; 2) крестьянамъ сельца Перестроля Довису и Анто-
ну Сидоровымъ, Гавриилу, Василью и Андрею Борисо-
вымъ и Алексію Андрееву, за пожертвованіе въ Казан-
скую церковь села Пронина, Козельскаго уѣзда, вещей
на сумму 200 рублей; 3) крестьянину дер. Щегининной,
Геордору Николаеву Оедину, за пожертвованіе въ Вла-

тоустовскую церковь села Колодскаго, Козельскаго уѣ-
зда, вещей на сумму 200 рублей.

Объявляется одобреніе Епархіальнаго Начальства.

Проживающимъ, на заработкахъ, въ С.-Петербургѣ
прихожанамъ Николаевской церкви, села Упримова,
Мещовскаго уѣзда, за пожертвованіе въ свою приход-
скую церковь вещей на сумму около 150 рублей.

О Т Ч Е Т Ъ

о состояніи и дѣятельности градо-Калужскаго Покров-
скаго на рву церковно-приходскаго Братства за 1906
годъ.

I. Составъ Братства.

Покровское, что на рву, Братство существуетъ съ
8 сентября 1903 года. Въ отчетномъ году составъ его
былъ слѣдующій: постоянные члены-попечители—иѣст-
ные священникъ М. А. Угорскій и церковный староста
Г. А. Масляниковъ; попечители: Ф. Г. Жердевскій,
А. І. Петровъ, Н. В. Циуновскій и П. Д. Кудринцевъ;
почетные члены: Н. В. Теренинъ, К. П. Фалетъ и
С. Е. Лионъ.

II. Дѣятельность Братства.

Въ семь году Братство направляло свои заботы и
дѣятельность къ тому, чтобы оказывать помощь бѣд-
нымъ людямъ какъ Покровскаго прихода такъ и вѣдъ
его и тѣмъ хотя вѣсколько облегчить ихъ бѣдственное
положеніе. Помощь бѣднымъ оказывалась въ видѣ еди-
новременныхъ пособій предъ праздниками Рождества
Христова, Пасхи и Покрова Пр. Богородицы. Размѣръ
такихъ пособій соотноствовался положенію нуждающих-
ся и средствамъ Братства. Для рѣшенія дѣлъ, касаю-
щихся Братства, въ семь отчетномъ году было одно об-
щее и пять экстренныхъ собраній. На этихъ собраніяхъ
сочислялись денежные поступления въ кружки, обни-
симыя по приходу и за богослуженіями, свидѣтель-
ствовался приходъ и расходъ за текущіе мѣсяцы, об-
суждалась мѣры по поводу назначенія пособія бѣднымъ
и успленія средствъ Братства и проч.

Библиотека Братская также функционировала. Чита-
ющихъ въ отчетномъ году было 17 чел. Всѣхъ дней
выдачи книгъ было 40. Выдаю для чтенія 93 кн. Тре-
бованіе было исключительно по религіозно-нравствен-
ному отдѣлу.

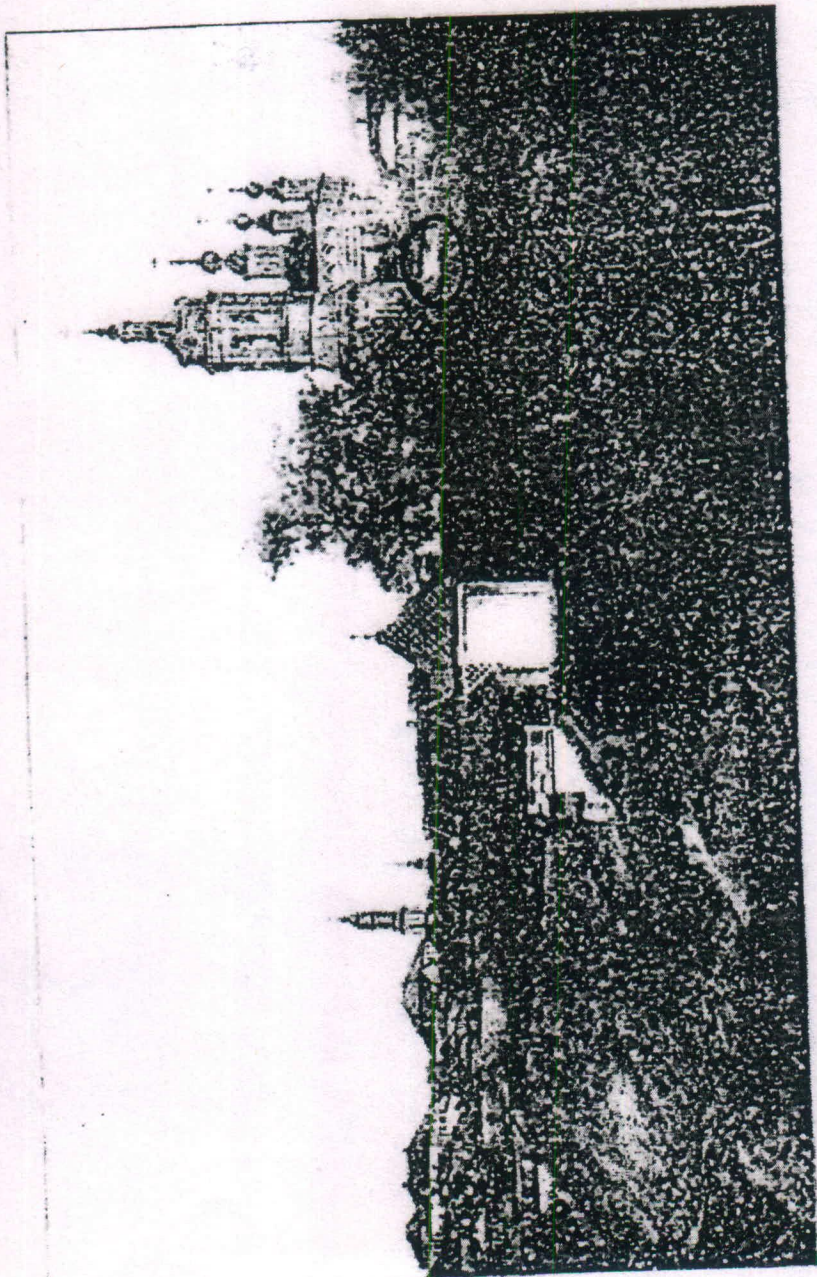
III. Средства Братства.

Средства Братства составлялись а) изъ основнаго
капитала, б) членскихъ взносов, в) кружечнаго сбора
и д) процентныхъ поступленій съ основнаго капитала.

IV. Приходъ и расходъ Братства.

П р и х о д ъ.

Членскихъ взносов поступило въ семь году 23 руб.
именно отъ присяжныхъ повѣренныхъ:



Часовня у церкви Покрова на рву.
Фото ок. 1899 г.

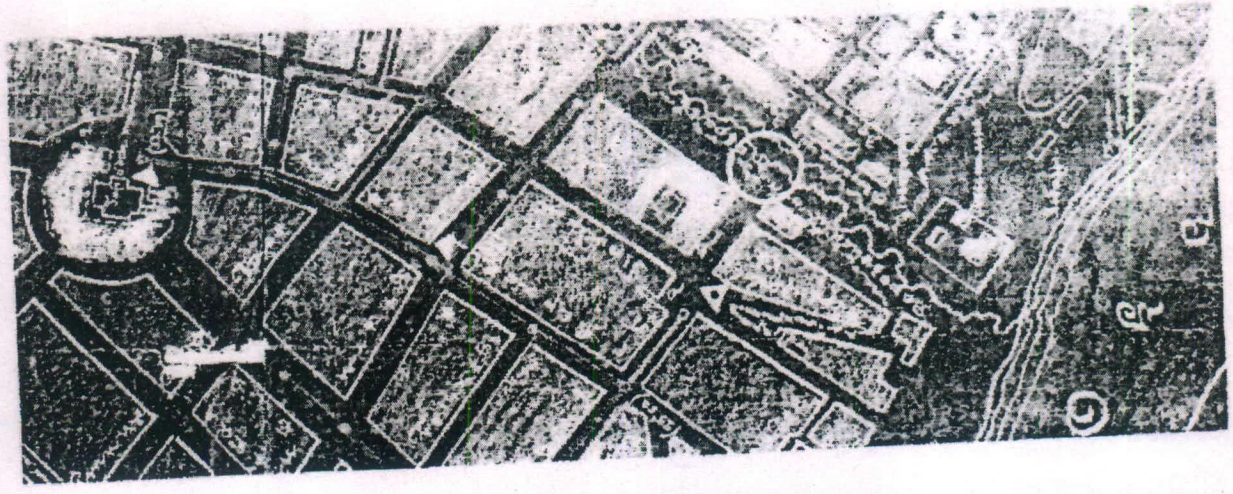
40

Из книги Д.И.Малинина
КАЛУГА

Опыт исторического путешественника по Калуге
и главнейшим центрам губернии

С. 101—102

Через дорогу на каменный мост стоит на самом берегу рва, утопая в зелени, белая каменная часовня построенная в 1823 г. По преданию, здесь был большой курган, в котором погребены пострадавшие в эпидемию самозавашцев; вероятно, здесь было и кладбище Покровской церкви. В этой часовне раз в год, на Седмик в четверг на 7 неделе по Пасхе, служат панихиды по усопшим, скончавшимся разными родами смерти. Часовня принадлежит Покровской церкви, которая стоит здесь же, против ней





278

ВѢДОМОСТЬ О ЦЕРКВИ

Градо-калуужской Токровской, что на рву,
за 1909 годъ.

1. Церковь построена въ 1685 году приходовскими и посторонними вкладчиками; это извѣстно по протографическимъ извѣстиямъ, печатаннымъ при С. П. Петербургской Академии наукъ въ 1778 году.
2. Зданіе каменная, съ таковою же колокольнею, крыша.
3. Престолы въ ней два: въ настоящей холодной во имя Токрова Пресвятой Богородицы, въ притвѣ въ имя Святого Великомученика Иоанна Воина.
4. Утварью и богослужебными книжками достаточно.
5. Притва при ней положено священникъ и колокольщикъ и состоятъ на лицѣ.
6. Содержание Священноцерковнослужителей получаютъ а) казеннаго жалованья 592 руб. 81 процентъ въ тридцать капиталовъ 212 руб. 41 коп. въ доходовъ за управленіе около 200 руб. и 3/4 арендныхъ съ церковнаго дома сто 100 рублей.
7. Земли по инвентарю, означенная подъ церковью и подъ гаскомъ 949 кв. саж., подъ дворами и огородами священноцерковнослужителей 289 1/2 кв. с., подъ переулками 45 с., всего тысяча двѣсти восемьдесятъ одна съ половиною (1281 1/2 кв. с.) квадратныхъ сажени, а за исключеніемъ неудобной земли, осталось 992 кв. саж.
8. Дома церковныя для притва и для священника и колокольщика живутъ въ собственныхъ домахъ.
9. Притва и администрація собственно церкви зданія: а) въ каменномъ братствѣ ограда каменная одна на рву на полуботки на Петербургскую сторону, ограда на томъ же мѣстѣ каменная, въ каменномъ одноэтажномъ съ посароубаиономъ оградомъ или со всеми софисами и посароубаиономъ.



постройками на церковной земле, в деревянная сторожка
крытая железом

10. Церковь сия отъ Консистории и мѣстности было
именом находится въ недалекомъ разстоянии
11. Троицкаймѣ въ ней церкви на востоку Каваринска
иной Содои, на стѣну восточную Никитская церковь, на
1020 западу Успенская.

12. Приписной церкви не имѣется.

13. Опись церковнаго имущества составлена въ
1900 году, утверждена псаломомъ и скреплена надлежно
ицимъ образомъ въ Духовной Консистории

14. Домовой церкви въ приходѣ нѣтъ.

15. Церковной суммой отъ прошлаго года оставшейся
45 коп., въ минушемъ 1909 году собрано было наличными
денгами 1094 р 64 к., изъ нихъ употреблено въ расходъ
1052 р 17., въ остаткѣ къ 1910 году 36 р 2 коп.

Въ процентныхъ бумагахъ имѣется: 1) тринома
жания собственно церкви, имено: два 4% непрерывно
доходныхъ билета, на сумму 610 руб., три билета
Государственной Комиссии погашения долговъ, на сум
му 200 руб., билетъ Калужскаго Малоттинскаго бан
ка, на сумму 200 р., девять свидѣтельствъ того же
банка, на сумму 553 р 94 к., одинъ билетъ 1^{го} внутрен
него, в. выигранные займа, на сумму 100 руб., по книж
кѣ Госуд. Сберег. Кассы - 15 рублей, всего тысяча шесть
сотъ семьдесятъ восемь рублей (1678 р 94 к.)

Принадлежащая собственно приходу: два не
прерывно-доходныхъ 4% билета - на сумму шестьсотъ
три рубля (603), три Государственныхъ 4% рента
на сумму тысяча четыреста (1400) рублей, пять би
летовъ Государственной Комиссии погашения долговъ
на сумму тысяча двести восемьдесятъ (2280) руб.
Билетъ Калужскаго Малоттинскаго банка, на

ПО РИСУНКАМЪ ИМЪЮЩИМЪ №№ 1, 2, 3, 4, 5, 6, 7, 8, 9, 10, 11, 12, 13, 14, 15, 16, 17, 18, 19, 20, 21, 22, 23, 24, 25, 26, 27, 28, 29, 30, 31, 32, 33, 34, 35, 36, 37, 38, 39, 40, 41, 42, 43, 44, 45, 46, 47, 48, 49, 50, 51, 52, 53, 54, 55, 56, 57, 58, 59, 60, 61, 62, 63, 64, 65, 66, 67, 68, 69, 70, 71, 72, 73, 74, 75, 76, 77, 78, 79, 80, 81, 82, 83, 84, 85, 86, 87, 88, 89, 90, 91, 92, 93, 94, 95, 96, 97, 98, 99, 100

ФОРТЪ

КАМЕРЪ ПОКРОВСКАГО БУЛЕВАРА

Планъ
Камери № 1

